



# Informe

ESTABLECIMIENTOS PECUARIOS DE ENGORDE A CORRAL

LEY 10.233 de Entre Ríos

Dirección General de Producción Animal

Ministerio de Producción de Entre Ríos

- Octubre 2020 -

- Director, M.V Exequiel Alvarenque Ríos
- Área E.P.EC, Téc. Univ. Borghello Cristian

## Sistema productivo

### Argentina

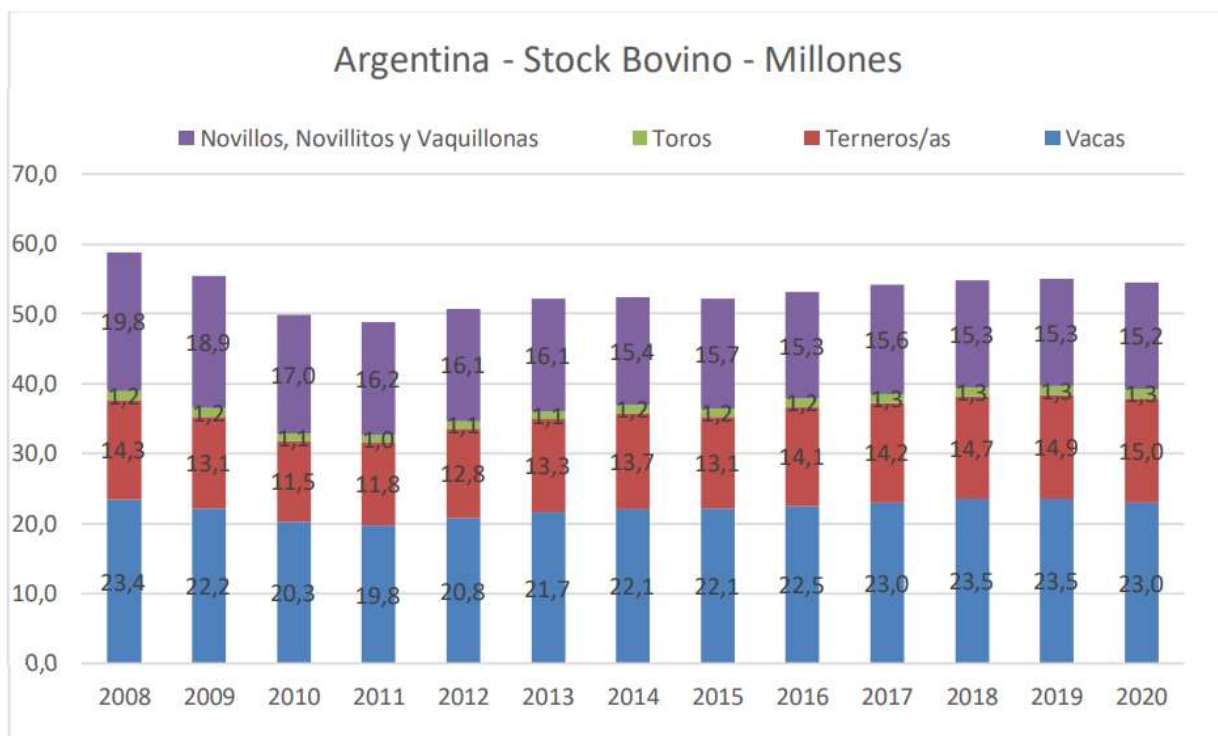


Grafico 1: Evolución del Stock Bovino Nacional (fuente Minagri, 2020).

Con respecto al inicio del año 2019, el rodeo bovino inicial para el año 2020 muestra caídas leves, equivalente a un descenso de 547 mil cabezas de ganado.

El número de vacas cae en 560,6 mil cabezas, las vaquillonas caen en 227,6 mil; los novillos y novillitos, combinados, se incrementan en 146,1 mil cabezas, y los terneros y terneras muestran un salto cercano a los 113,2 mil animales.

Tabla N° 1: Faena Bovina (Extraído de Minagri, 2020).

Mes	Año			Variación porcentual 2020	
	2018	2019	2020	Mes anterior	Año anterior
Enero	1.128.422	1.128.125	1.168.995	-6,0%	3,6%
Febrero	1.016.032	989.652	1.021.816	-12,6%	3,3%
Marzo	1.144.461	1.011.300	1.093.554	7,0%	8,1%
Abril	1.097.949	1.087.391	1.181.878	8,1%	8,7%
Mayo	1.142.051	1.182.105	1.167.991	-1,2%	-1,2%
Junio	1.108.796	1.077.340	1.207.864	3,4%	12,1%
Julio	1.129.144	1.267.176	1.230.943	1,9%	-2,9%
Agosto	1.187.806	1.223.998	1.195.698	-2,9%	-2,3%
Septiembre	1.032.950	1.205.111	1.245.730	4,2%	3,4%
Octubre	1.210.767	1.305.900			
Noviembre	1.129.775	1.232.798			
Diciembre	1.124.678	1.244.121			
<b>9 MESES</b>	<b>9.987.610</b>	<b>10.172.198</b>	<b>10.514.469</b>		<b>3,4%</b>

La faena bovina durante el tercer trimestre del año 2020, se ubicó levemente por encima de los 3,67 millones de cabezas, una cantidad moderadamente superior, (+3,2%), a los valores correspondientes al segundo trimestre del año 2020, cuando se habían faenado un poco menos de 3,56 millones de bovinos. Respecto al tercer trimestre del año 2019, cuando se habían faenado cerca de 3,70 millones de cabezas, la faena bovina mostró bajas leves.

El moderado incremento observado en la faena bovina es cercano a las 342 mil cabezas, la cual se explica por una suba de la faena de novillos y novillitos, de unos 440 mil cabezas y de vaquillonas, en unas 156 mil, que resultó parcialmente compensado por una menor faena de vacas, inferior en cerca de 243 mil cabezas a la de los primeros 9 meses del año anterior, y también por menos toros, unos 10,4 mil.

Tabla 2: Producción carne vacuna, Ton res con hueso (extraído Minagri, 2020).

Mes	Año			Variación porcentual 2020	
	2018	2019	2020	Mes anterior	Año anterior
Enero	255.853	254.794	262.983	-4,9%	3,2%
Febrero	230.080	224.271	228.381	-13,2%	1,8%
Marzo	260.622	228.998	243.876	6,8%	6,5%
Abril	248.135	242.454	265.223	8,8%	9,3%
Mayo	258.488	263.165	262.505	-1,0%	-0,5%
Junio	251.944	239.899	273.883	4,3%	13,6%
Julio	261.853	284.600	281.937	2,9%	-1,5%
Agosto	274.557	273.099	275.644	-2,2%	-0,7%
Septiembre	237.380	268.769	288.076	4,5%	4,6%
Octubre	278.095	294.998			
Noviembre	257.250	280.063			
Diciembre	251.562	278.395			
<b>9 MESES</b>	<b>2.278.913</b>	<b>2.294.962</b>	<b>2.382.509</b>		<b>3,8%</b>

La producción de carne bovina del tercer trimestre del año 2020 mostró subas moderadas en términos de su volumen agregado de producción con relación al segundo trimestre del año 2020, pasando de 802 mil toneladas equivalente res con hueso a 846 mil toneladas.

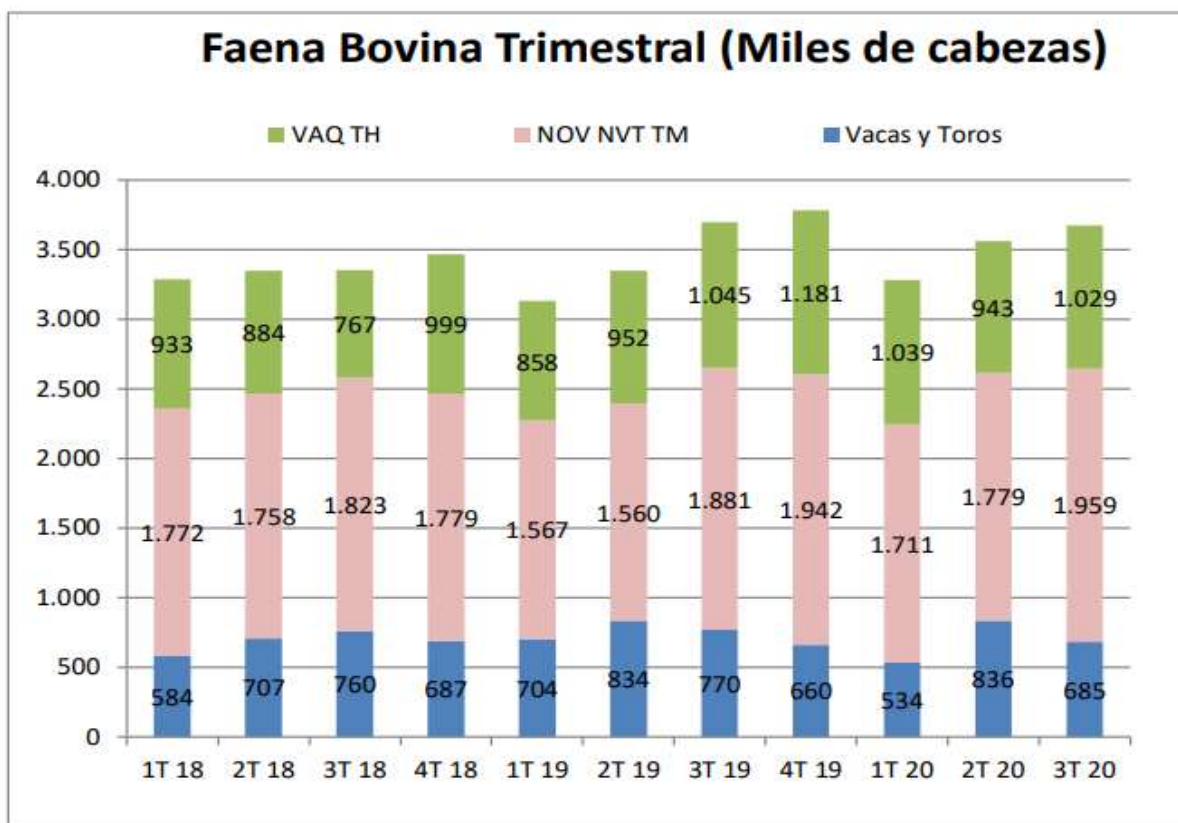


Gráfico 2: Evolución de la composición de la faena bovina (extraído Minagri, 2020).

En el tercer trimestre del año 2020, el volumen de carne proveniente de estas categorías fue cercano a las 678 mil toneladas res con hueso.

La faena de hembras se ubicó a lo largo del tercer trimestre del año 2020 en el 45,1% de la faena clasificada. A lo largo del tercer trimestre del año 2020 se faenaron aproximadamente 1,66 millones de hembras. La faena de hembras, en cabezas, cayó moderadamente entre los dos periodos mencionados, mientras que la faena de novillos y novillitos se incrementó de forma moderada, (+4,1%), con relación a los valores correspondientes al tercer trimestre de 2019, incrementándose en aproximadamente 77,5 mil cabezas.

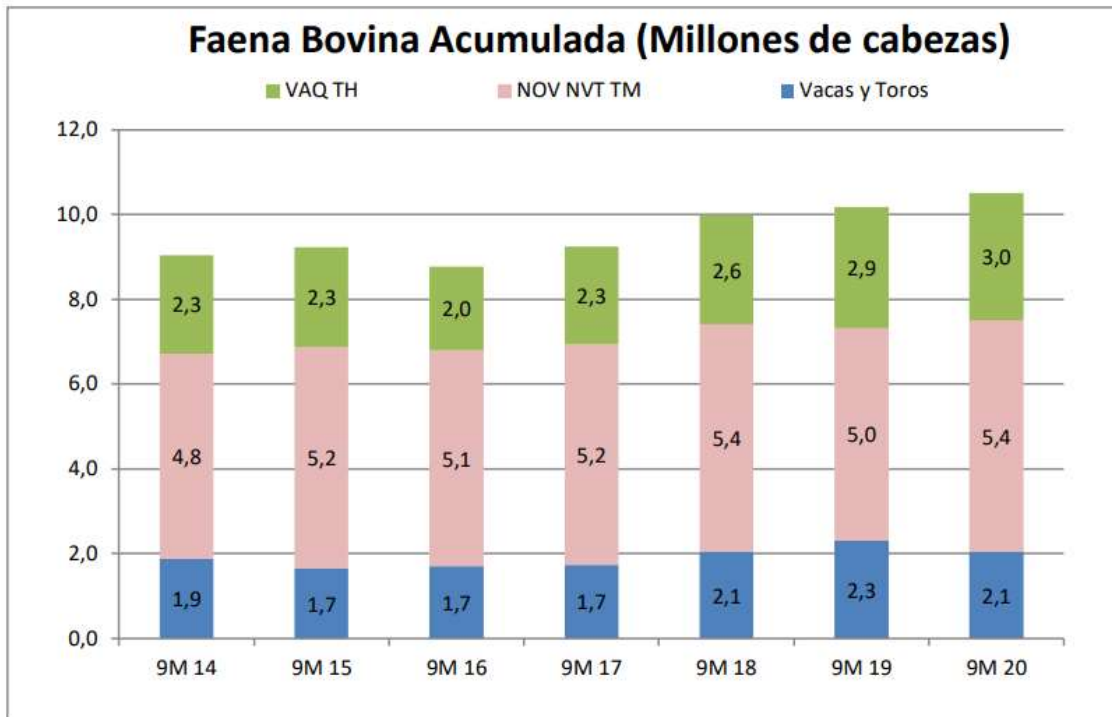


Gráfico 3. Faena bovina acumulada en miles de cabezas (extraído Minagri, 2020).



Gráfico 4: Participación de machos y hembras en la faena total (extraído Minagri, 2020).

La zafra de terneros 2019/20 alimentó el rodeo bovino nacional con aproximadamente 7,5 millones de terneras hembras. Asumiendo una tasa de mortandad de los rodeos del 2,5%, tendríamos durante el corriente año pérdidas consistentes en cerca de 957 mil hembras; por lo tanto, el ingreso neto de hembras al rodeo del año 2020 asciende a aproximadamente 6,54 millones.

<b>Categoría</b>	<b>Toros</b>	<b>Vacas</b>	<b>Novillos, Novillitos y Terneros</b>	<b>Vaquillonas y Terneras</b>	<b>TOTAL</b>
<b>Stock 2017</b>	1.268.182	23.015.845	14.446.994	15.432.359	<b>54.163.380</b>
<b>Faena 2017</b>	176.385	2.128.792	7.028.027	3.272.477	12.605.681
<b>Stock 2018</b>	1.308.673	23.477.980	14.492.722	15.513.806	<b>54.793.181</b>
<b>Faena 2018</b>	206.299	2.531.951	7.131.765	3.582.814	13.452.830
<b>Stock 2019</b>	1.314.367	23.547.979	14.656.592	15.488.915	<b>55.007.853</b>
<b>Faena 2019</b>	239.543	2.728.299	6.950.992	4.036.183	13.955.017
<b>Stock 2020</b>	1.296.179	22.987.374	14.902.455	15.274.791	<b>54.460.799</b>

Tabla 3: Evolución del rodeo bovino (cabezas) (extraído Minagri, 2020).

A lo largo de los primeros nueve meses del año 2020, la producción de aproximadamente 2,38 millones de toneladas equivalente res se destinó en un 27% a los mercados de exportación (645 mil toneladas equivalente res) quedando el 73% restante a disposición del mercado doméstico, lo que permitió disponer de un consumo aparente por habitante al año de 51,1 kilogramos.

Las perspectivas para la faena y la producción de carne bovina correspondientes al cuarto trimestre del año 2020 estarán en buena parte determinadas por la evolución reciente de la actividad de los establecimientos de engorde a corral. En el tercer trimestre del año 2020, de acuerdo con datos de SENASA, ingresaron a los Establecimientos de Engorde a Corral (EEC) aproximadamente 1,05 millones de cabezas de ganado bovino, una cantidad levemente inferior, (-2,4%), a los 1,075 millones de bovinos ingresados entre julio y septiembre de 2019.

### Engorde a Corral.

La oferta de hacienda proveniente de establecimientos de engorde a corral durante la primavera de 2020 responderá al ritmo de ingresos observado en el

tercer trimestre y en el final del segundo trimestre de 2020. En el período ingresaron a los corrales cerca de 1,45 millones de cabezas, un número similar, (+0,0%), a lo observado para el cuatrimestre junio - septiembre de 2019, cuando habían ingresado a los corrales poco más de 1,45 millones de bovinos; sin embargo, se ubica en niveles significativamente inferiores con respecto a los cerca de 1,73 millones de bovinos ingresados a los corrales en el periodo comprendido entre febrero y mayo de 2020.

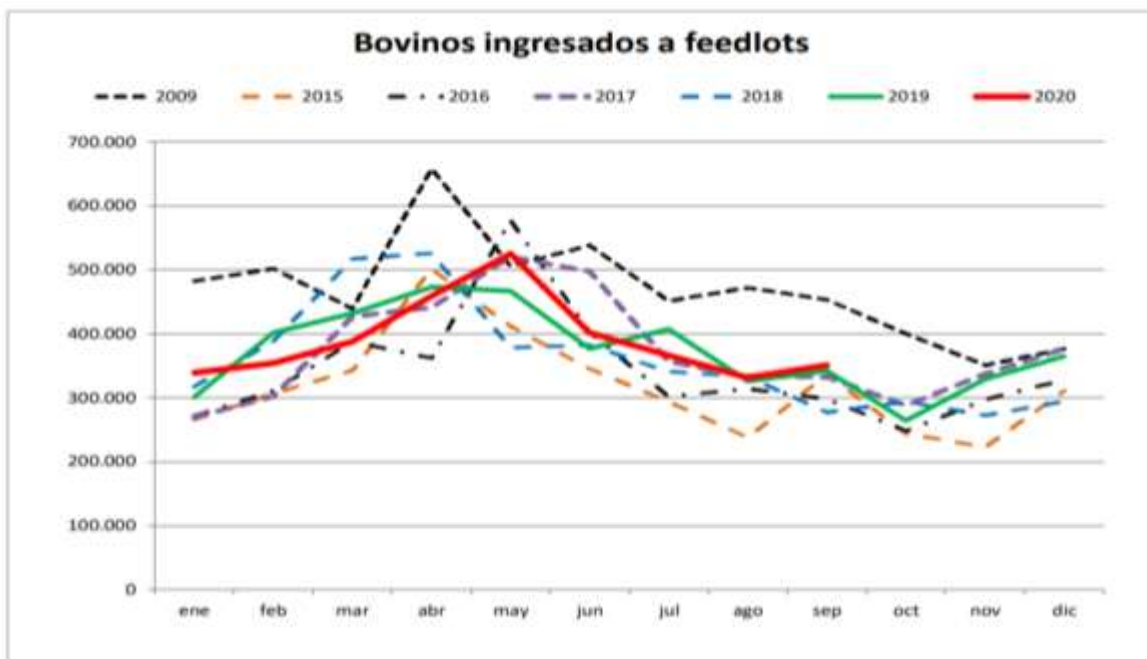


Grafico 5: Ingresos bovinos en establecimientos de engorde a corral (Extraído Minagri, 2020).



Las existencias en Establecimientos de Engorde a Corral al cierre de septiembre de 2020 son levemente superiores a las del cierre del noveno mes de 2019, ubicándose en valores cercanos a 1,71 millones de cabezas

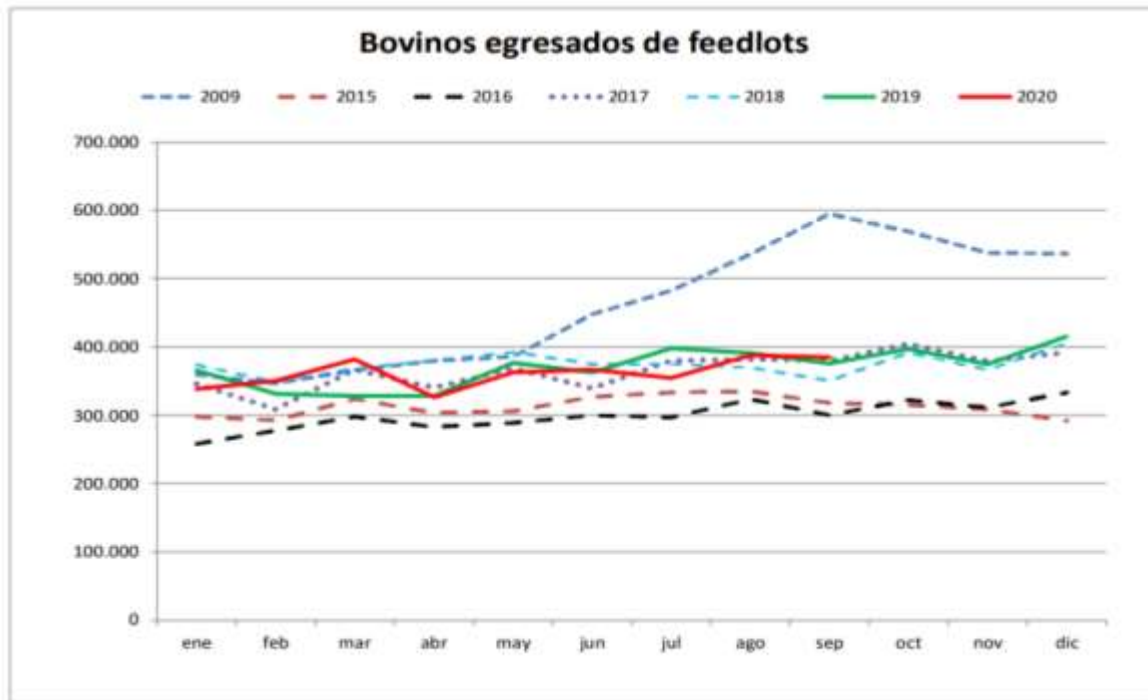


Grafico 6: Egresos de bovinos en establecimientos de engorde a corral (Extraído Minagri, 2020).

De los aproximadamente 1,71 millones de bovinos encerrados en Establecimientos de Engorde a Corral al cierre de septiembre de 2020, alrededor de 645 mil son vaquillonas y terneras (37,7%), y cerca de 813 mil son novillitos y terneros (47,5%). Por lo tanto, el perfil de faena del presente trimestre estará dominando por machos.

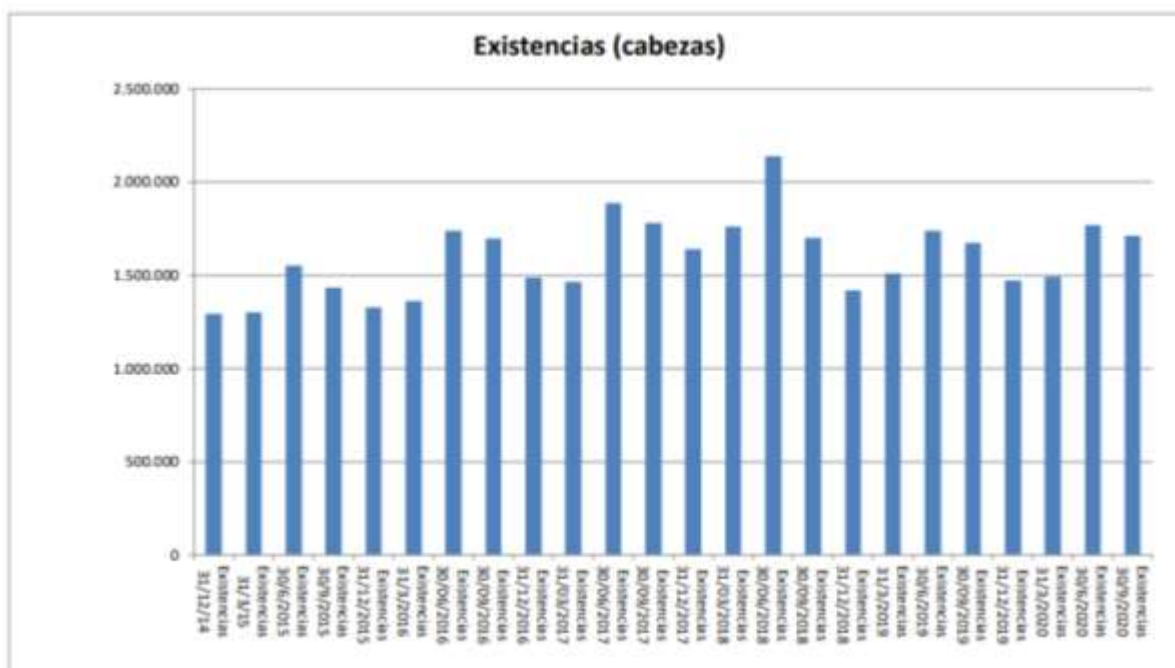


Grafico 7: Existencias bovinas en engordes a corraleextraído minagri, 2020).

Como se observa en el grafico 7, las diferentes variaciones en existencias en los corrales, estando en el tercer trimestre del 2020 en 1.700.000 bovinos engordados a corral en Argentina.

#### Exportaciones.

Las exportaciones de carne bovina argentina correspondientes al noveno mes del año 2020 alcanzaron un valor de aproximadamente 246 millones de dólares, resultando (-18,8%) inferiores a los 302,5 millones de dólares obtenidos en septiembre del año 2019.

Las exportaciones argentinas de carne vacuna acumuladas a lo largo del último año, desde octubre de 2019 a septiembre de 2020, se ubicaron en volúmenes cercanos a las 918 mil toneladas equivalente res con hueso; por un valor cercano a 3.063 millones de dólares.

En síntesis, los embarques de cortes enfiados, congelados, y carne procesada correspondientes al mes de septiembre de 2020 totalizaron 58.4071 toneladas peso producto, por un valor de aproximadamente 245,7 millones de dólares.

El precio FOB promedio por tonelada para el periodo en cuestión fue de aproximadamente u\$s 7.350 para los cortes enfriados sin hueso; y levemente inferior a los u\$s 3.850 para los cortes congelados sin hueso.

La República Popular China resultó el principal destino, en volumen, para la carne vacuna argentina durante los primeros nueve meses del año 2020 con aproximadamente 321 mil toneladas, seguido por Chile, 22,9 mil toneladas, y luego por Israel, 21,6 mil toneladas, y ubicándose ya como el cuarto principal destino de exportación los Estados Unidos, con 19,2 mil toneladas. En cuanto al valor de las divisas ingresadas, el principal mercado durante el periodo ha sido China, que representa un (61,1%) del valor total exportado de carne vacuna enfriada, congelada y procesada en el periodo, seguido por Alemania (8,0%), Israel (7,5%), y Chile (6,5%).

Tabla 4: Destinos de las exportaciones argentinas, 2019 – 2020. Carne enfriada, congelada y procesada (extraído Minagri, 2020).

<b>País</b>	<b>9 MESES 2019</b>	<b>9 MESES 2020</b>	<b>Var. % 2020/2019</b>	<b>Participación (%) 2020</b>
<b>China</b>	279.890	320.892	14,6%	72,9%
<b>Chile</b>	22.772	22.924	0,7%	5,2%
<b>Israel</b>	20.220	21.616	6,9%	4,9%
<b>Estados Unidos</b>	518	19.172	3603,3%	4,4%
<b>Alemania</b>	18.354	16.905	-7,9%	3,8%
<b>Rusia</b>	10.139	12.446	22,8%	2,8%
<b>Países Bajos</b>	9.738	9.700	-0,4%	2,2%
<b>Brasil</b>	5.996	4.920	-17,9%	1,1%
<b>Italia</b>	5.580	3.768	-32,5%	0,9%
<b>Otros</b>	8.917	7.998	-10,3%	1,8%
<b>TOTAL</b>	<b>382.124</b>	<b>440.341</b>	<b>15,2%</b>	

La dependencia del mercado chino para las exportaciones de carne bovina de Argentina se ha vuelto determinante, y en el último mes de septiembre, fueron 42.214 toneladas que representaron más de un 72% de los envíos. Chile, con 3.328 toneladas se convirtió en el segundo destino de mayor relevancia, en término de volúmenes, en el mes de septiembre del 2020.

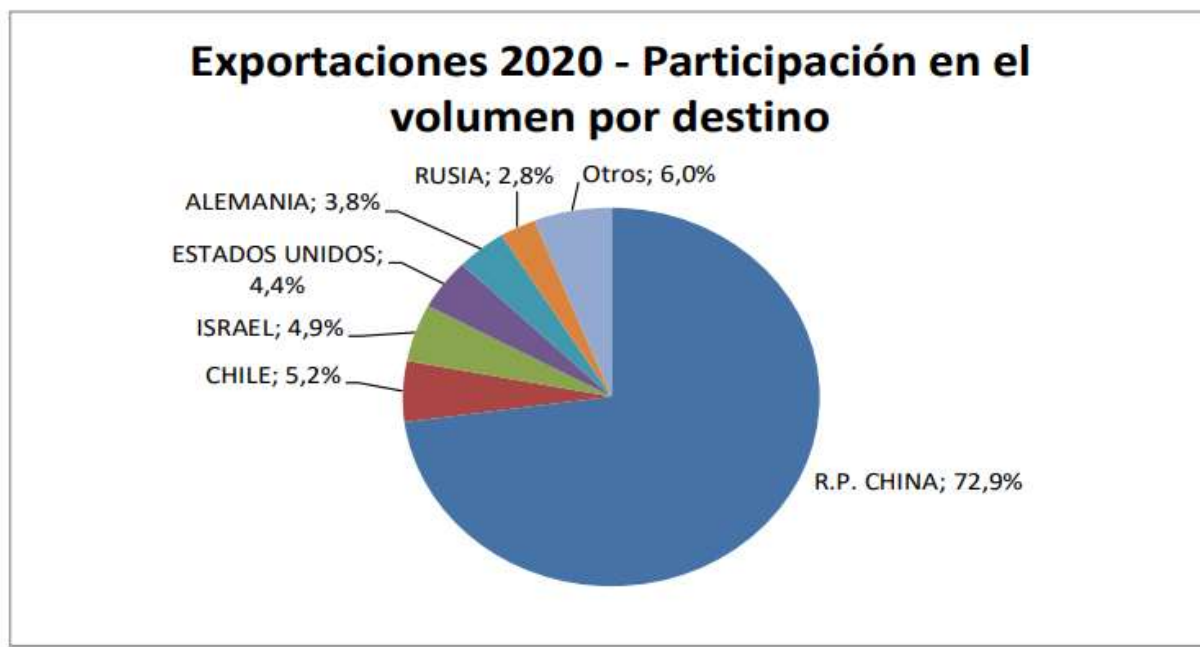


Gráfico 8. Exportaciones de carne vacuna argentina. Carne enfriada, congelada y procesada. Enero a Septiembre de 2020. Destino de volúmenes exportados.

Tabla 5. Exportaciones de carne vacuna argentina. Carne enfriada, congelada y procesada. Participación en miles de dólares.

País	9 MESES 2019	9 MESES 2020	Var. % 2020/2019	Participación (%) 2020
China	1.279.096	1.224.284	-4,3%	61,1%
Israel	195.610	159.474	-18,5%	8,0%
Alemania	136.879	151.203	10,5%	7,5%
Chile	130.742	130.265	-0,4%	6,5%
Estados Unidos	3.139	90.443	2780,8%	4,5%
Países Bajos	103.880	87.867	-15,4%	4,4%
Brasil	34.539	38.891	12,6%	1,9%
Rusia	46.812	37.055	-20,8%	1,8%
Italia	54.736	34.816	-36,4%	1,7%
Otros	53.005	49.844	-6,0%	2,5%
<b>TOTAL</b>	<b>2.038.438</b>	<b>2.004.143</b>	<b>-1,7%</b>	

De los aproximadamente 246 millones de dólares ingresados por exportaciones de carne vacuna en septiembre de 2020, el 28,1% se originó en los cortes enfriados sin hueso, la posición arancelaria que incluye a los productos de mayor valor

unitario, entre ellos los cortes Hilton. Los cortes congelados sin hueso aportaron el 66,6% de las divisas ingresadas durante el último mes de septiembre, y los cortes congelados con hueso, que ahora se vuelcan mayoritariamente al mercado chino, tuvieron una participación del 5,1%.

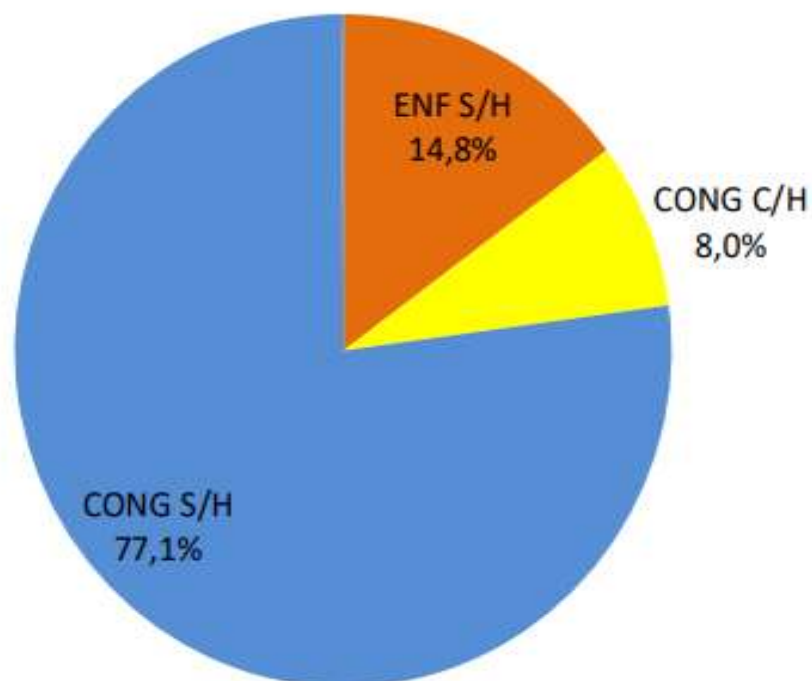


Gráfico 9. Productos exportados en volumen, 2020 (extraído de Minagri, 2020).

Comparadas con las ventas externas del noveno mes del año 2019, el valor de los embarques correspondientes a las posiciones arancelarias de carne enfría sin hueso del mes de septiembre de 2020 resultó un (+0,8%) superior; por otra parte, en el caso de la carne congelada sin hueso, se registró una caída interanual superior al (-25%). En el caso de la carne congelada con hueso, la caída interanual del valor de las ventas externas resultó de un (-8,3%). Las exportaciones de septiembre de 2020 muestran una caída significativa, de alrededor de un (-18,8%), en valor, con relación a las del mismo mes del año anterior.

Tabla 6. Exportaciones de carne vacuna argentina, 2020 (extraído Minagri, 2020).

Mes	Volumen (Ton. Peso Producto)	Volumen (Ton. Res c/h)	Valor (miles de u\$s)
Enero	42.050	62.126	<b>226.085</b>
Febrero	34.368	50.943	<b>177.185</b>
Marzo	42.513	62.681	<b>208.385</b>
Abril	46.283	67.314	<b>205.530</b>
Mayo	59.656	86.918	<b>257.163</b>
Junio	49.507	72.592	<b>208.685</b>
Julio	54.243	79.275	<b>229.394</b>
Agosto	53.313	78.194	<b>245.982</b>
Septiembre	58.407	84.851	<b>245.733</b>
<b>Total</b>	<b>440.341</b>	<b>644.893</b>	<b>2.004.143</b>

Durante el noveno mes del año 2020, se registraron exportaciones de carne bovina enfriada, congelada y procesada por aproximadamente 58,4 mil toneladas peso producto. Utilizando los factores de conversión a toneladas res que habitualmente usa el Ministerio de Agricultura, Ganadería y Pesca de la Nación, se exportaron durante el período alrededor de 84,9 mil toneladas equivalente res con hueso. A lo largo del noveno mes del año 2020, ingresaron al país divisas por un valor cercano a los 246 millones de dólares por exportaciones de carne vacuna. La exportación representó el 29,5% de la producción de carne bovina obtenida en el mes de septiembre de 2020.

Tabla 7. Exportaciones argentinas de carne vacuna del 2016 al 2020 (extraído de Minagri, 2020).

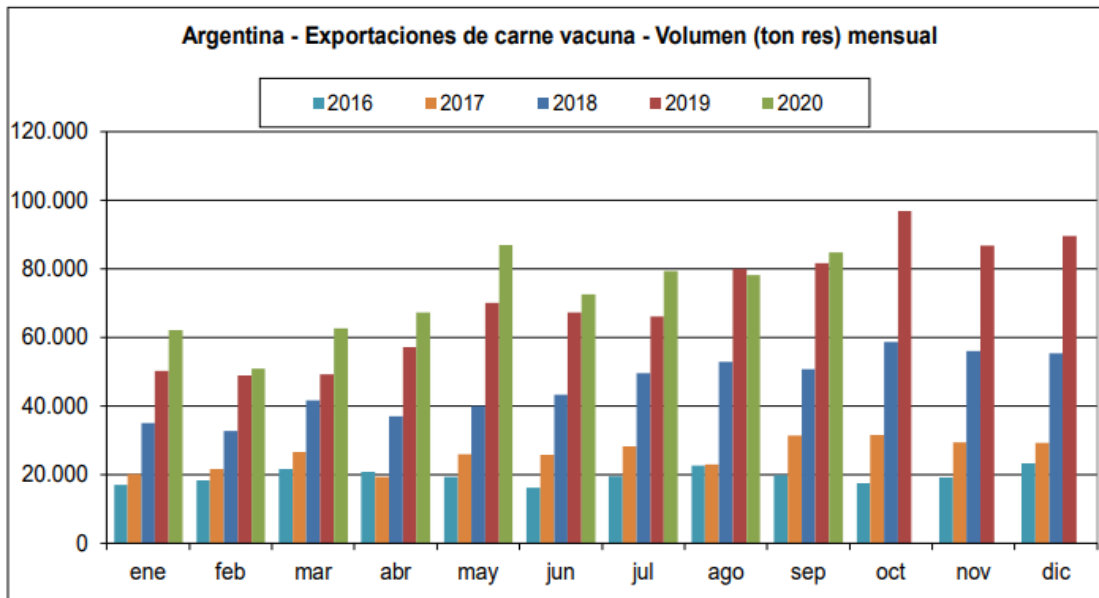
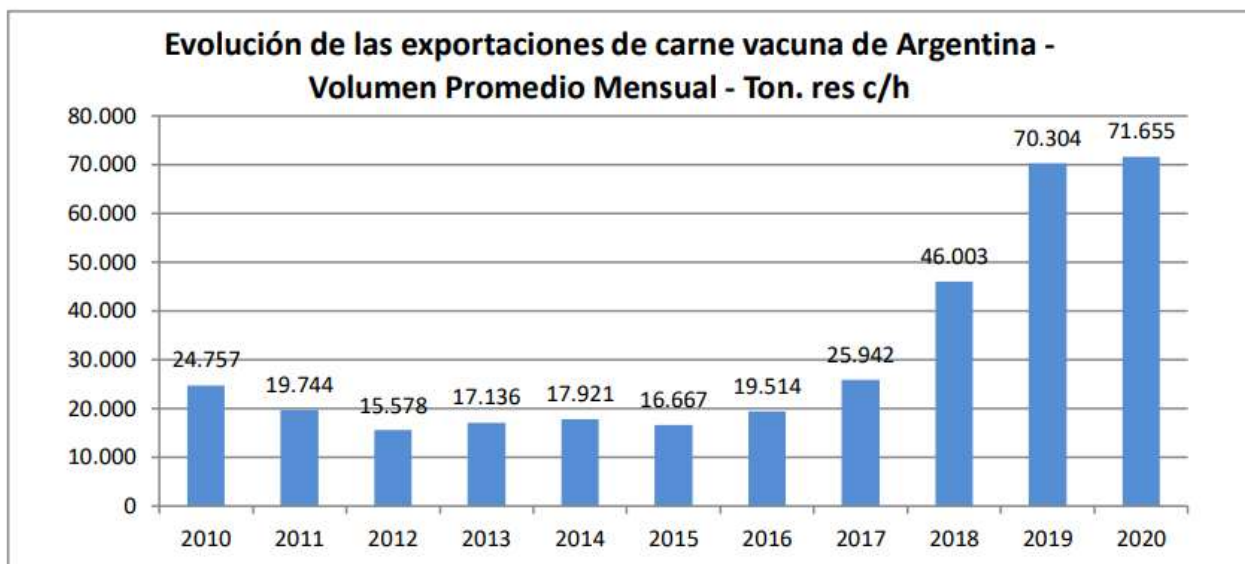


Tabla 8. Evolución de las exportaciones de carne vacuna argentina, 2010 al 2020 (extraído Minagri, 2020).



## Establecimientos pecuarios de engorde a corral

### Ley 10.233

#### Implicancias

La provincia de Entre Ríos fue pionera en la sanción de la Ley N° 10.233 en el año 2013, y regula la actividad de establecimientos pecuarios de engorde a corral o conocido como Feedlots.

La misma se creó y reconoce el derecho a la producción, el medio ambiente sustentable y el bienestar animal.

Además se busca obtener un registro de establecimientos, realizar inspecciones y visitas técnicas para corroborar el manejo, gestión ambiental de efluentes y residuos orgánicos (estiércol) o patológicos (veterinarios o plásticos) y el bienestar animal y realizar jornadas de capacitación de profesionales y productores con el fin de mejorar su eficiencia, procesos productivos, desde que ingresa al sistema hasta que es enviado a frigorífico.

La ley exige un responsable técnico matriculado, veterinario, ingeniero agrónomo o zootecnistas, como responsables del establecimiento.

Además el establecimiento debe tener un respaldo ambiental, por lo cual se necesita realizar un estudio de impacto ambiental (E.I.A) en el cual la autoridad de aplicación es la Secretaría de Ambiente de Entre Ríos y su normativa vigente, decreto 4977 reglamentado en el año 2009.

Otro punto a tener en cuenta y que la ley estipula, es las distancias a puntos de impactos. Éstos pueden ser escuelas o instituciones sociales, centros urbanos o ciudades, otras actividades intensivas (granjas de aves, cerdos, porcinos) u otros engordes a corral. La ubicación donde se ubican los feedlots son de extrema importancia tanto productiva como ambiental y su factibilidad.



Información de los E.P.E.C en la Provincia de Entre Ríos:

La Dirección general de producción animal del Ministerio de Producción, lleva adelante visitas e inspecciones a establecimientos pecuarios de engorde a corral, con el fin de relevar, monitorear y controlar que se cumplan las exigencias de la Ley 10.233.

Tabla 9. Cantidad de E.P.E.C por departamento. (Dirección de Producción Animal, Área E.P.E.C, 2020).

DEPARTAMENTO	CANTIDAD
COLON	3
CONCORDIA	1
DIAMANTE	9
FEDERACION	4
FEDERAL	6
FELICIANO	2
GUALEGUAY	14
GUALEGUAYCHU	6
ISLAS	1
LA PAZ	9
NOGOYA	7
PARANA	10
TALA	3
URUGUAY	2
VICTORIA	2
VILLAGUAY	4
SAN SALVADOR	2
<b>TOTAL</b>	<b>85</b>

En la tabla 9 se observa las cantidad de establecimientos por departamento en el cual hace un total de 85 E.P.E.C.

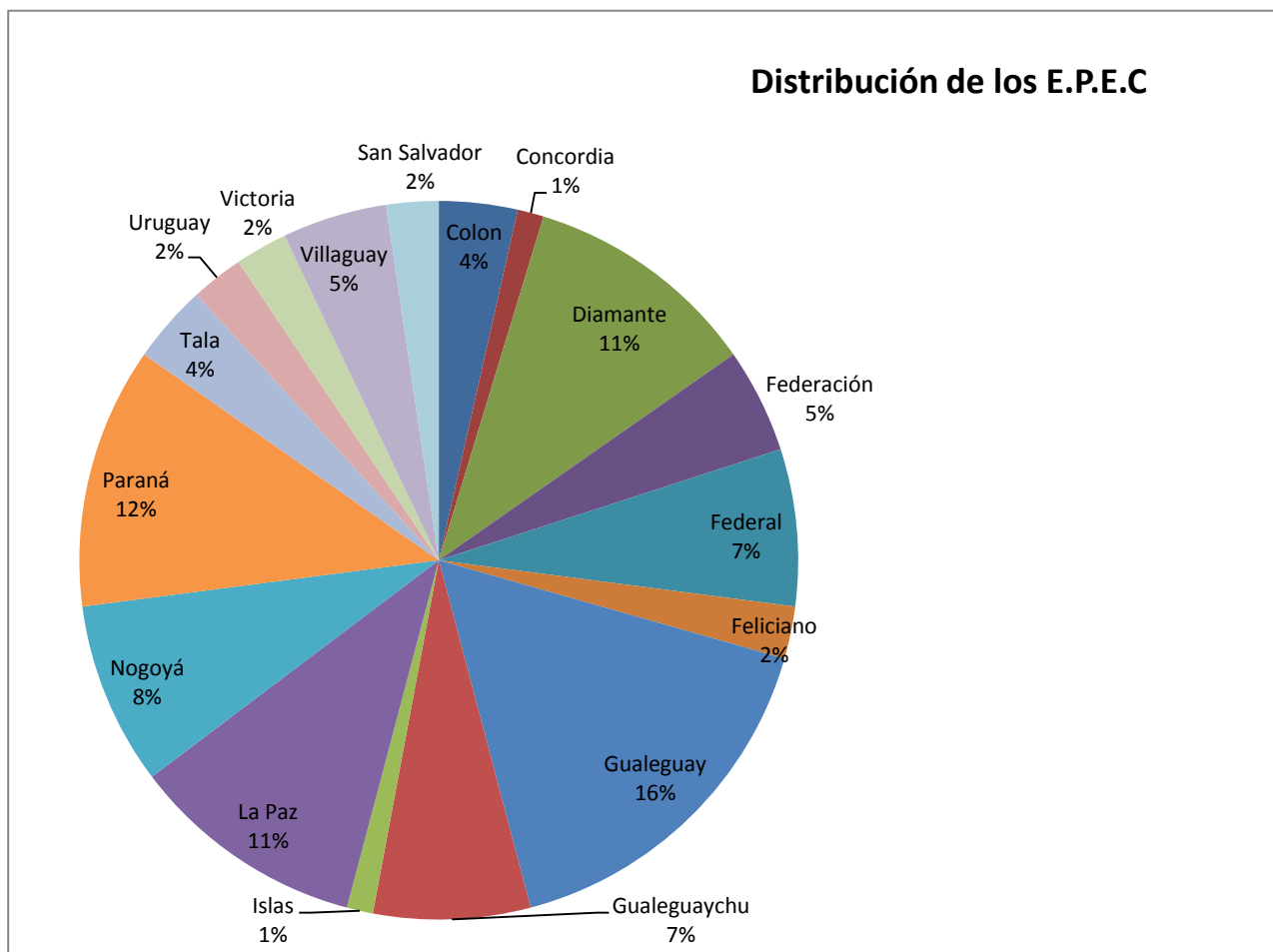


Gráfico 10. Distribución y participación porcentual por departamento de los E.P.E.C en Entre Ríos (Área E.P.E.C, 2020).

En el anterior gráfico se muestra la distribución de los feedlots en Entre Ríos. Los principales departamentos con engorde son Gualeguay con el 16%, Paraná con el 12 %, La Paz con el 10 % y Diamante con el 10 % y Nogoyá con el 8%.

Según la Ley N° 10.233 los establecimientos pecuarios poseen una categorización en unidades epec. La misma va de la categoría 1, 2, 3 y 4.

Tabla 10. Categorización Ley 10.233.

CATEGORIAS	UNIDADES EPEC (U.E)
1	< 300
2	301 – 1000
3	1001 - 3000
4	3001– 4000
5	> 5000

En la tabla 10 se observa las diferentes categorías epec según Ley N° 10.233.

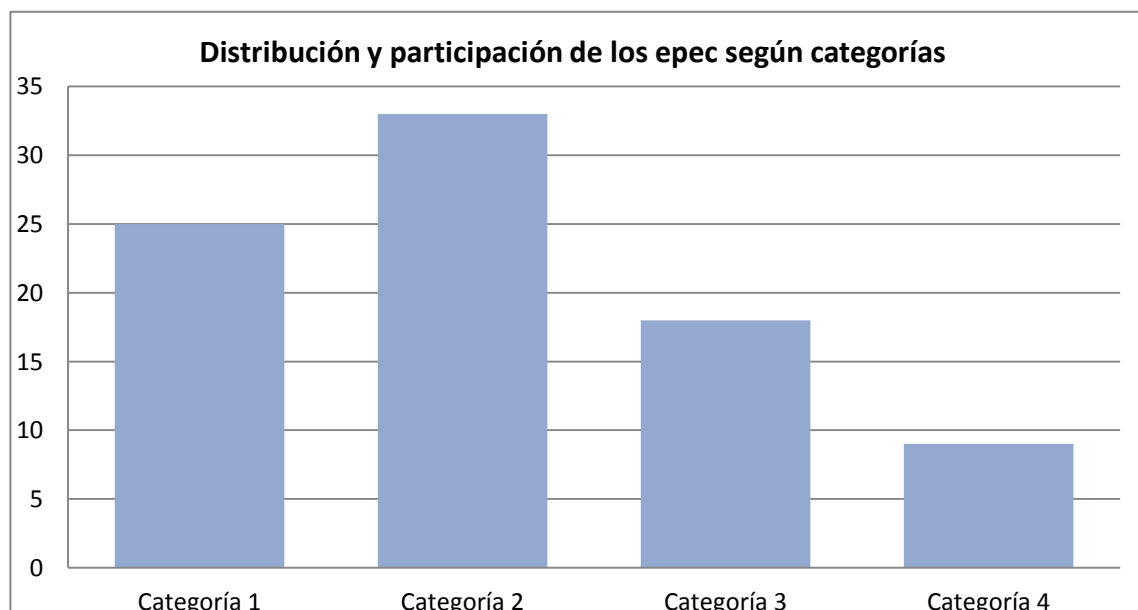


Gráfico 11. Cantidad de E.P.E.C según categorías del total de establecimientos en Entre Ríos (Área E.P.E.C, 2020).

En el grafico anterior se observa la estratificación de establecimientos en la provincia. Las predominantes son las categorías 1 y 2, representando más del 65 % del total de establecimientos pecuarios de engorde a corral, seguidos por la categoría 3 y 4 respectivamente.

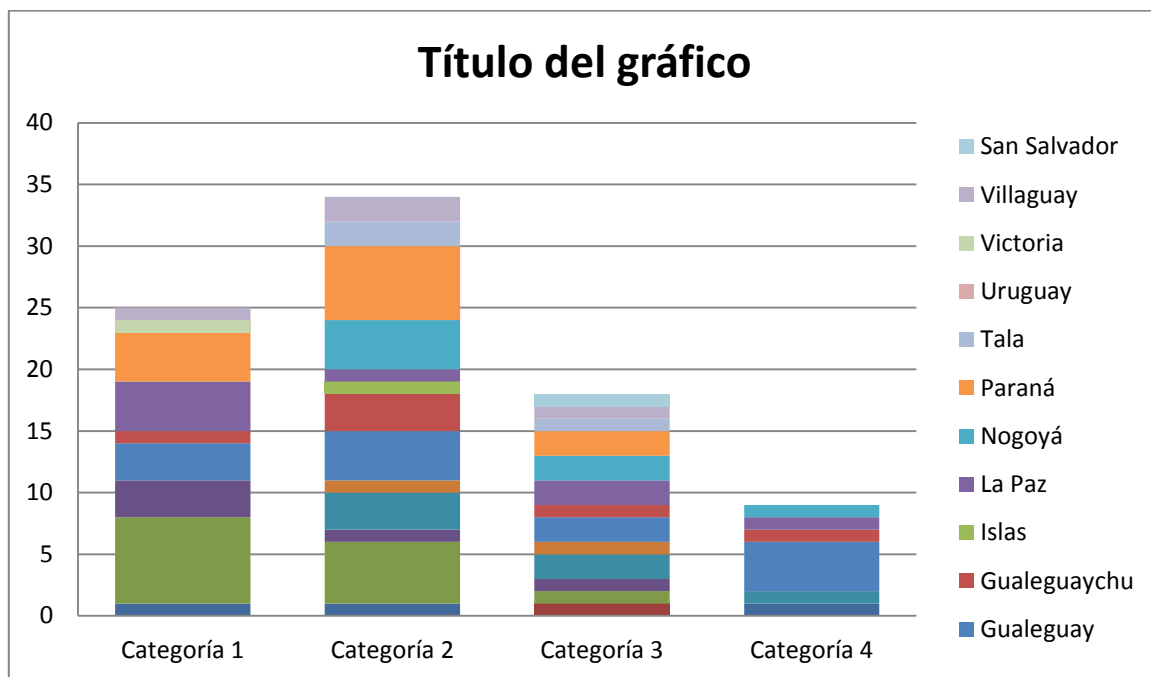


Gráfico 12. Distribución y participación de los epec por categorías y departamento en Entre Ríos (extraído área epec, 2020).

Se observa que las categorías predominantes en la provincia, de acuerdo a su escala, son la 1° y 2° distribuidas ampliamente en todo el territorio pero asentándose en el departamento Paraná y Diamante principalmente. Además se observa que la mayor escala observada en grandes establecimientos y categoría 4° se dan en el departamento Gualeguay y La Paz.

Cabe resaltar que en el mes de Octubre se aprobó modificaciones a la Ley 10.233 en la Cámara de Senadores de la Provincia de Entre Ríos, con lo cual trajo una nueva categoría, la número 5 y es en referencia a establecimientos pecuarios de

engorde a corral con mas de 5.000 unidades epec. En éste presente informe haremos referencia hasta la categoría 4.

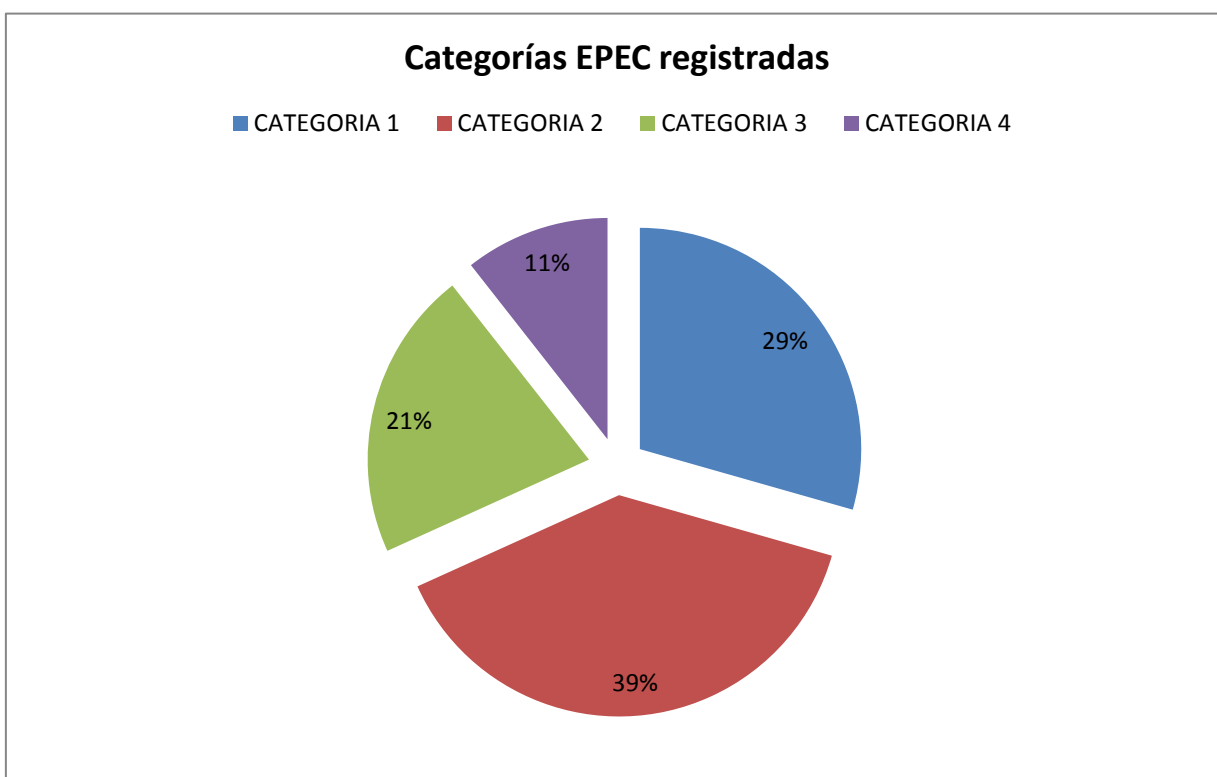


Gráfico 13. Distribución de las categorías registradas (área epec, 2020).

Se observa en el gráfico 13 que las categorías mas bajas son las que mas se ven en la realidad. La provincia cuenta con ese perfil de pequeños engordadores pero además se observa en las inspecciones menos establecimientos pero con mas animales y capacidad de engorde.

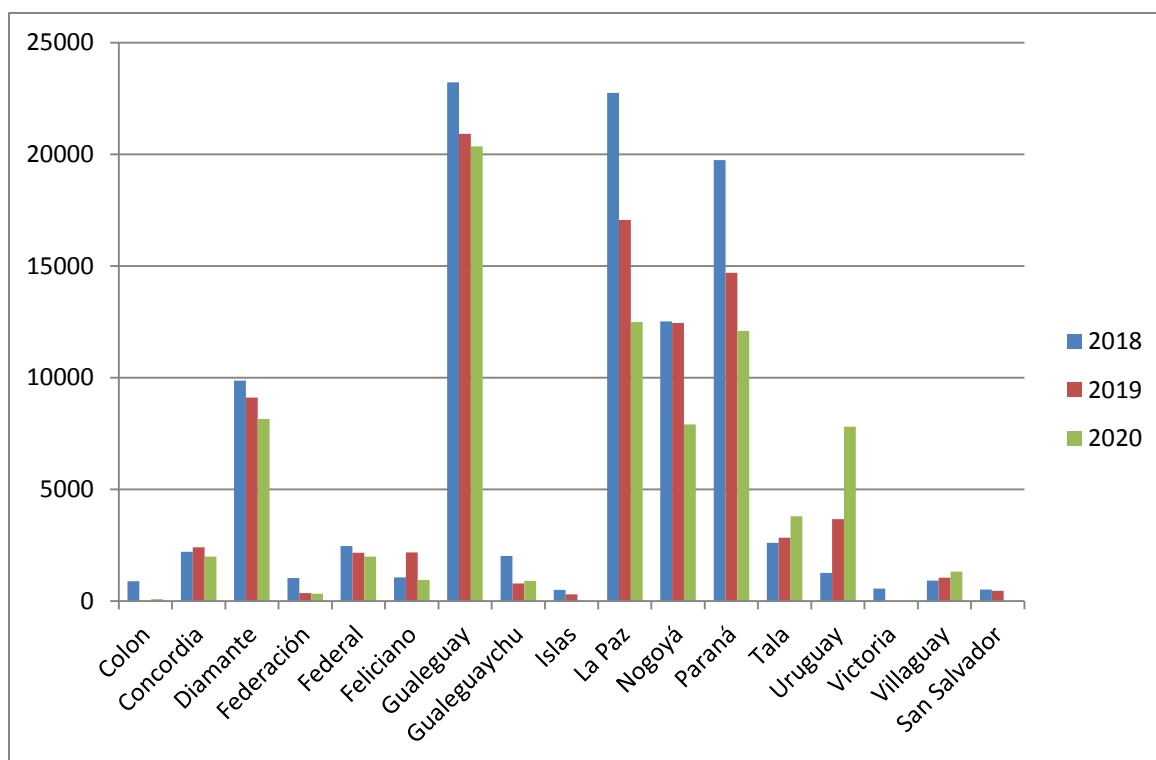
### Stock bovino:

Tabla 10. Cantidad de Bovinos de engorde a corral con movimiento a faena (dirección de producción animal – área guías ganaderas, 2020).

<b>AÑO</b>	<b>BOVINOS A FAENA</b>
2018	103.103
2019	86.339
2020(octubre)	82.595

En la tabla 10, se observa como ha disminuído el movimiento a faena de bovinos. diferentes escenarios tanto en costos del forraje, condiciones de comercialización y oferta y demanda y falta de rentabilidad, han provocado la situación que se observa.

Gráfico 14. Cantidad de bovinos a faena para los años 2018, 2019 y 2020(octubre) (extraído de la dirección general de producción animal – área guías ganaderas, 2020).



En el gráfico 13, se observa la cantidad de animales enviados a faena para los años 2018, 2019 y 2020 en los diferentes departamentos de Entre Ríos. Si relacionamos la cantidad de epec por departamento y la cantidad de animales enviados a faena, obtenemos que el departamento Gualeguay con 23.223 cabezas en 2018, 20.916 en 2019 y 20.354 en 2020(octubre), La Paz con 19.737 cabezas en 2018, 17.061 en 2019 y 12.489 en 2020, Paraná con 19.737 cabezas en 2018, 14698 en 2019 y 12.084 en 2020 y Diamante con 9.9871 cabezas en 2018, 9.104 en 2019 y 8.144 cabezas en 2020, siguen siendo los que más participación en numero de establecimientos y movimientos a faena.