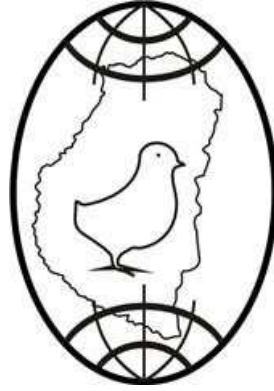




Ministerio de  
**PRODUCCIÓN.**  
GOBIERNO DE ENTRE RÍOS



**Dirección de Ganadería Bovina, Porcina y Avícola**  
**Dirección General de Ganadería**

**MINISTERIO DE PRODUCCIÓN**

## **Información de la Actividad Avícola en Entre Ríos**

**Octubre - 2012**

## **INDICE**

### **I - PRODUCCIÓN DE CARNE AVIAR**

I.1 - Granjas avícolas en el país

I.2 - Granjas avícolas en Entre Ríos

I .2.1- Estructura Avícola

I .2.2 - Distribución de Granjas y Plantas de Incubación por Departamento

I. 2.3 - Producción de Parrilleros

I.3 - Faena histórica en Entre Ríos de pollos parrilleros período: 2006/ 2011, por mes y por año de la Provincia.

I. 4 - Frigoríficos de la Provincia

I. 5 - Faena nacional y participación provincial (2011).

I. 5.1 - Evolución de la Faena de Aves en miles de cabezas a Nivel Nacional y Provincial

I. 6 - Consumo aparente de carne aviar a Nivel Nacional

### **II - PRODUCCIÓN DE HUEVOS PARA CONSUMO**

II.1 - Granjas de Producción de Huevos en Entre Ríos

II .2 - Producción Provincial de Huevos de Mesa, período 2003/2010, por mes y por año de la Provincia

II.3 - Consumo de Huevos de Mesa a Nivel Nacional

II.4 - Comercio exterior de huevo industrializado a Nivel Nacional

### **V - FUENTES CONSULTADAS**

## I – PRODUCCIÓN DE CARNE AVIAR

Según el MinAgri en el año 2011 la producción mundial de carne aviar estimada, alcanzó más de 81 millones de tn, lo que representa un incremento de 8,9 % en relación con el año 2010. Para el año 2012, se proyecta un crecimiento que alcanzaría más de 82 millones de tn.

La demanda de carne aviar también se muestra firme generando crecientes intercambios entre los países exportadores e importadores. EEUU, China y Brasil lideran la producción mundial; Brasil y EEUU, las exportaciones.

En tanto, Japón, países Árabes, la UE, México y Rusia, son los principales importadores. Por su parte, Argentina mantiene un espacio en el mercado internacional ocupando el 8° lugar como productor y 5° como exportador.

La producción de pollos y huevos de Argentina, en el presente período reveló un crecimiento de 11% y 4% respectivamente con respecto al año 2010. La demanda interna se mantuvo estable indicando un consumo record de 38.7 kg/hab/año de pollo y 224 huevos/hab/año.

### I.1 – GRANJAS AVÍCOLAS EN EL PAÍS

El 72 % de las granjas avícolas se dedica a la producción de pollos parrilleros a diferencia de la producción de huevos correspondiéndole el 19 % siendo el 9% restante a la reproducción de las diferentes líneas genéticas. En el cuadro N°1 se observa que la provincia de Entre Ríos representa el 47.81 % del total de granjas avícolas siguiéndole en orden de importancia la provincia de Bs. As. (35.65%).

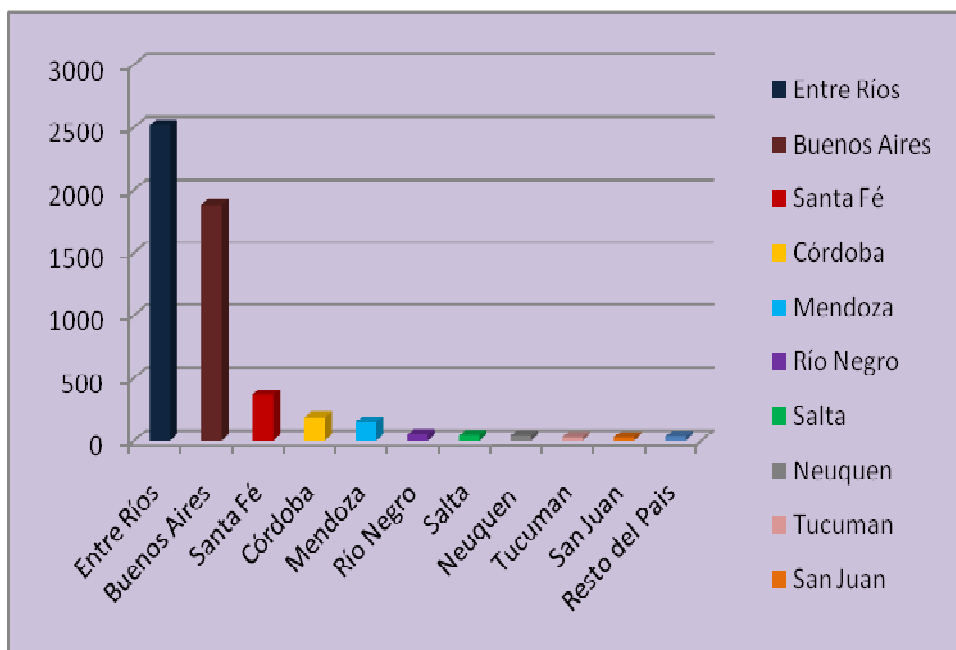
Cuadro N°1	Granjas Avícolas	
	Granjas	%
<b>Entre Ríos</b>	<b>2741</b>	<b>47,81</b>
Buenos Aires	2044	35,65
Santa Fé	323	5,63
Córdoba	261	4,55
Mendoza	148	2,58
Río Negro	51	0,89
Salta	41	0,72
Neuquen	38	0,66
Tucuman	26	0,45
San Juan	24	0,42
Resto del Pais	36	0,63
<b>Total</b>	<b>5733</b>	<b>100,00</b>

DGG – Dirección de Ganadería Bovina, Porcina y Avícola

Fuente: Fuente Relevegranja.com.ar – Dirección Nacional de Sanidad Animal - SENASA

Información al 31/03/2011

**Grafico N° 1 – Granjas Avícolas en el país.**



Elaborado por: Dirección de Ganadería Bovina, Porcina y Avícola con datos SENASA

## 1.2 - GRANJAS AVÍCOLAS EN ENTRE RÍOS

La producción de aves en la Provincia se encuentra ampliamente distribuida por casi todo el territorio concentrándose el 68% de las granjas en los Departamentos de Uruguay, Colón, Gualaguaychú y Gualaguay; el 25% en los Departamentos Paraná, Diamante, Tala, Nogoyá, Villaguay y el 7 % en los Departamentos San Salvador, Concordia, Federación, La Paz, Federal, Victoria e Islas del Ibicuy, ubicándose nuevos asentamientos de granjas en sitios que ofrecen importantes ventajas de bioseguridad, como lo son montes bajos y zonas de baja concentración poblacional avícola.

Del total de granjas existentes en la provincia, el 82 % corresponde a Producción de Carne, el 9 % a la producción de Huevos de consumo, y el resto corresponde a granjas de incubación, recría, reproducción, entre otras.

La producción de pollos parrilleros es realizada por empresas integradoras, que poseen Planteles de Reproducción (abuelos y padres), huevos fértiles, incubación, pollitos/as bb, alimento balanceado, plantas procesadoras de aves, además de ejecutar su comercialización.

La crianza del pollo esta contratada como un servicio; algunas empresas poseen granjas propias e integradas, otras poseen todo integrado. Este tipo de integración corresponde al 95 a 97 % de la producción avícola de carne.

### 1.2.1- ESTRUCTURA AVÍCOLA

Sobre datos del año 2011 (fuente SENASA), se observa un importante desarrollo en la estructura de alojamiento de las granjas actuales, con un incremento en el número de galpones de crianza de parrilleros, y el reacondicionamiento de pequeñas y medianas granjas para ambas producciones (68 granjas de producción de carne y huevo), y la incorporación de nuevos emprendimientos. (Cuadro N° 2)

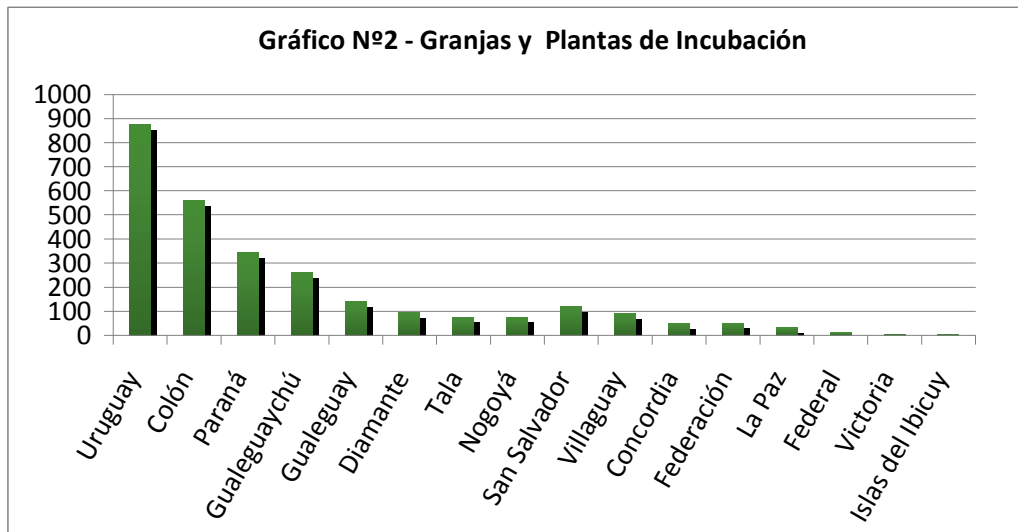
<b>Cuadro Nº 2 Estructura Avícola</b>		
	<b>Nº Granjas</b>	<b>%</b>
Granja de Parrilleros Comerciales	<b>2238</b>	<b>79,99</b>
Granja de Ponedoras Comerciales	253	9,04
Granja de Recría de Ponedoras	12	0,43
Granja de Recría de Reproductores	19	0,68
Granja de Reproducción de Padres	172	6,15
Granja de Reproductoras Abuelas	6	0,21
Granja Incubación Comercial	19	0,68
Granja de Producción de Huevos y Recría	11	0,39
Granja de Producción de Carne y Huevos	68	2,43
<b>TOTAL</b>	<b>2798</b>	<b>100</b>

Dirección de Ganadería Bovina, Porcina y Avícola con datos SENASA (Año 2011)

### I. 2.2- Distribución de Granjas y Plantas de Incubación por Departamento

<b>Cuadro Nº 3 - Distribución de Granjas y Plantas de Incubación por Departamento</b>		
<b>Departamentos</b>	<b>Granjas y Pl. Incub.</b>	<b>%</b>
Uruguay	876	31,31
Colón	561	20,05
Paraná	344	12,3
Gualedguaychú	262	9,36
Gualedguay	141	5,04
Diamante	94	3,36
Tala	77	2,75
Nogoyá	76	2,72
San Salvador	122	4,36
Villaguay	93	3,32
Concordia	49	1,75
Federación	50	1,79
La Paz	33	1,18
Federal	10	0,36
Victoria	6	0,21
Islas del Ibicuy	4	0,14
<b>Total</b>	<b>2798</b>	<b>100</b>

Dirección de Ganadería Bovina, Porcina y Avícola con datos SENASA (Año 2011)



Elaborado por: Dirección de Ganadería Bovina, Porcina y Avícola con datos SENASA (Año 2011)

<b>Cuadro N° 4</b>		
<b>Plantas de Incubación</b>	<b>Total</b>	<b>%</b>
Plantas de Reproductores padres	172	87.31
Plantas de Abuelas	6	3.05
Plantas de Incubación Comercial	19	9.64
<b>TOTAL</b>	<b>197</b>	<b>100</b>

Elaborado por: Dirección de Ganadería Bovina, Porcina y Avícola con datos SENASA (Año 2011)

### I. 2.3 - Producción de Parrilleros

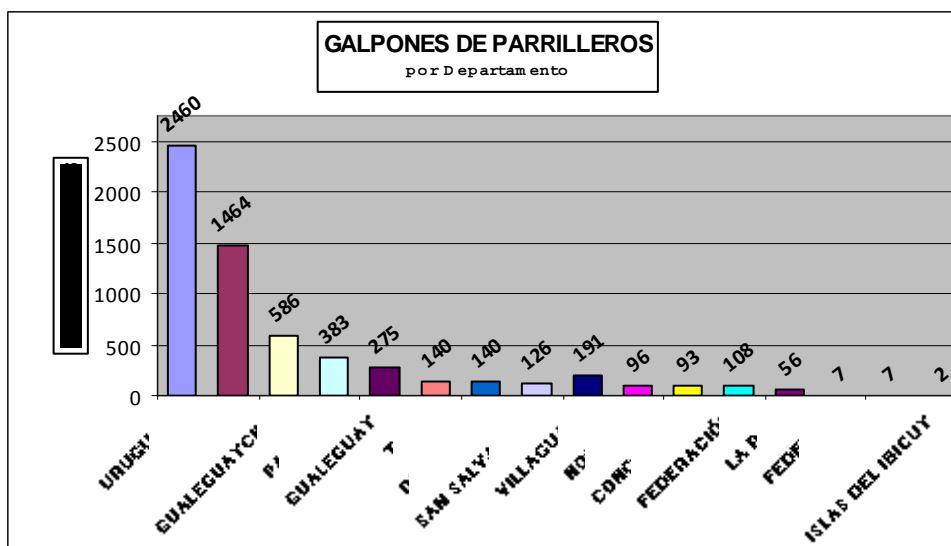
De acuerdo a los datos aportados por SENASA (Año 2011) se observa en el cuadro N° 5 un total de 6.134 galpones (Producción de carne), siendo los departamentos Uruguay y Colón los que representan el mayor % de granjas de pollos parrilleros (40,10 y 23,9 % respectivamente), siguiéndole en orden de importancia Gualeguaychú (9,55%) y Paraná (6,24%).

**Cuadro N° 5**

Departamento	Total de Galpones(parrilleros)	%
URUGUAY	2460	40,1
COLON	1464	23,9
GUALEGUAYCHU	586	9,55
PARANA	383	6,24
GUALEGUAY	275	4,48
TALA	140	2,3
DIAMANTE	140	2,28
SAN SALVADOR	126	2,05
VILLAGUAY	191	3,11
NOGOYA	96	1,56
CONCORDIA	93	1,51
FEDERACIÓN	108	1,76
LA PAZ	56	0,91
FEDERAL	7	0,11
VICTORIA	7	0,11
ISLAS DEL IBICUY	2	0,03
<b>TOTAL</b>	<b>6.134</b>	<b>100</b>

Elaborado por: Dirección de Ganadería Bovina, Porcina y Avícola con datos SENASA (Año 2011)

**Grafico N°3**



Elaborado por: Dirección de Ganadería Bovina, Porcina y Avícola con datos SENASA (Año 2011)

### I.3 - Faena histórica en Entre Ríos de pollos parrilleros período: 2006 / 2011, por mes y por año en la Provincia.

Durante los últimos años el sector avícola logró una expansión sustancial; llegando a faenarse en el año 2011, 304.975.004 aves en establecimientos de la Provincia con habilitación SENASA, cuyo volumen es relevante en la economía y la producción de carne aviar de la Provincia.

Dicha faena representa un incremento del 10 % en comparación al mismo periodo año 2010, correspondiente a 274.672.563 aves. (Cuadro Nº 7).

Cuadro Nº 7											
Datos de Producción de Carne Aviar - Pcia. de Entre Ríos											
Faena de Aves - Período 2006-2011											
	2.006	2.007	Dif(%)	2.008	Dif (%)	2.009	Dif (%)	2.010	Dif (%)	2011	Dif (%)
Ene	16.685.565	18.744.803	12	21.203.591	13	21.257.217	0	21.708.695	2	24114779	10
Feb	15.685.719	17.244.986	10	19.293.719	12	19.873.645	3	20.899.643	5	23729998	12
Mar	18.274.336	19.381.203	6	18.134.800	- 6	21.673.866	16	23.881.185	9	25285201	6
Abr	15.816.859	18.063.428	14	21.323.796	18	21.659.893	2	21.054.481	- 3	24178479	13
May	17.744.963	20.028.260	13	20.831.273	4	19.910.684	- 5	21.457.276	7	26069270	18
Jun	17.675.300	18.574.909	5	19.659.464	6	24.810.202	21	23.297.976	- 6	25606165	9
Jul	17.245.473	18.844.610	9	21.218.816	13	19.623.264	- 8	23.407.751	16	24949873	6
Ago	18.581.651	19.099.444	3	20.263.901	6	20.295.082	0	22.625.327	10	25644752	12
Sep	17.758.851	17.168.410	- 3	22.211.160	29	21.300.221	- 4	24.089.078	12	25547270	6
Oct	18.228.602	20.550.203	13	25.319.434	23	22.484.996	- 13	22.348.344	- 1	24798803	10
Nov	18.509.186	20.133.927	9	20.474.064	2	21.455.257	5	24.959.749	14	27034488	8
Dic	19.004.471	20.496.585	8	23.927.690	17	24.589.156	3	24.943.058	1	28015926	11
<b>Total</b>	<b>211.210.976</b>	<b>228.330.768</b>	<b>7</b>	<b>253.861.708</b>	<b>10</b>	<b>258.933.483</b>	<b>2</b>	<b>274.672.563</b>	<b>6</b>	<b>304975004</b>	<b>10</b>

Fuente: SENASA - Anuario 2011 -MinAgri  
Elaboración : Dirección de Ganadería Bovina, Porcina y Avícola

A través de la integración, el sector avícola ha desarrollado la elaboración de un producto homogéneo, trazable, seguro y de elevada calidad que es reconocido y demandado por el mercado externo.

El desafío actual es aprovechar el óptimo nivel sanitario del País y continuar en la búsqueda de nichos de mercado con requerimientos crecientes de procesados de alto valor, como podrían ser los alimentos listos para el consumo y con la garantía de la seguridad alimentaria.



#### I. 4 Frigoríficos en la Provincia

Cuadro N° 8	
Frigorífico	Departamento
SERVIAVE S.A.	Uruguay
Las Camelias S.R.L	Colón
TSVSA	Gualeguay
Frigorífico Avícola Basavilbaso	Uruguay
Bonnin Hnos.	Colón
Industrializadora S.A.	Colón
Domvil SAICA	Gualeguaychú
Frigorífico de Aves Soychu SAICFIA	Gualeguay
Frigorífico Ohaky SRL	Villaguay
Sagemüller S.A.	Paraná
FAENAR SRL	Paraná
Fepasa	Uruguay
Súper SA	Uruguay
Santiago Eichhorn e Hijos SRL	Paraná
DOMVIL SAICA	Gualeguaychú
Complejo Alimentario	Diamante
FADEL SA	Colón
Industria Avícola	Paraná

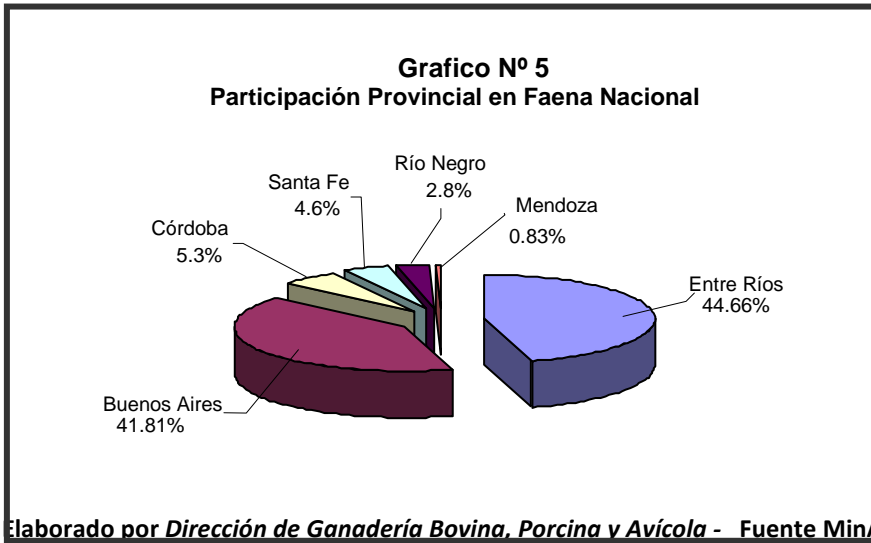
Elaborado por: Dirección de Ganadería Bovina, Porcina y Avícola con datos  
Dirección de Fiscalización (datos 2012)

#### I.5- Faena Nacional y Participación Provincial (período 2011)

Según fuentes del MinAgri, para el año 2011 se observa que la Provincia de Entre Ríos aportó el 44.66 % de la Faena Nacional. (Cuadro N° 9).

Cuadro N° 9		
Provincia	Enero-Dic. 2011	Participación 2011
Entre Ríos	304975004	44.66%
Buenos Aires	285506963	41.81%
Córdoba	36320981	5.3%
Santa Fe	31978144	4.6%
Río Negro	19243913	2.8%
Mendoza	4813641	0.83%
<b>TOTAL</b>	<b>682838646</b>	<b>100%</b>

Elaborado por Dirección Ganadería, Porcina y Avícola - Fuente MinAgri

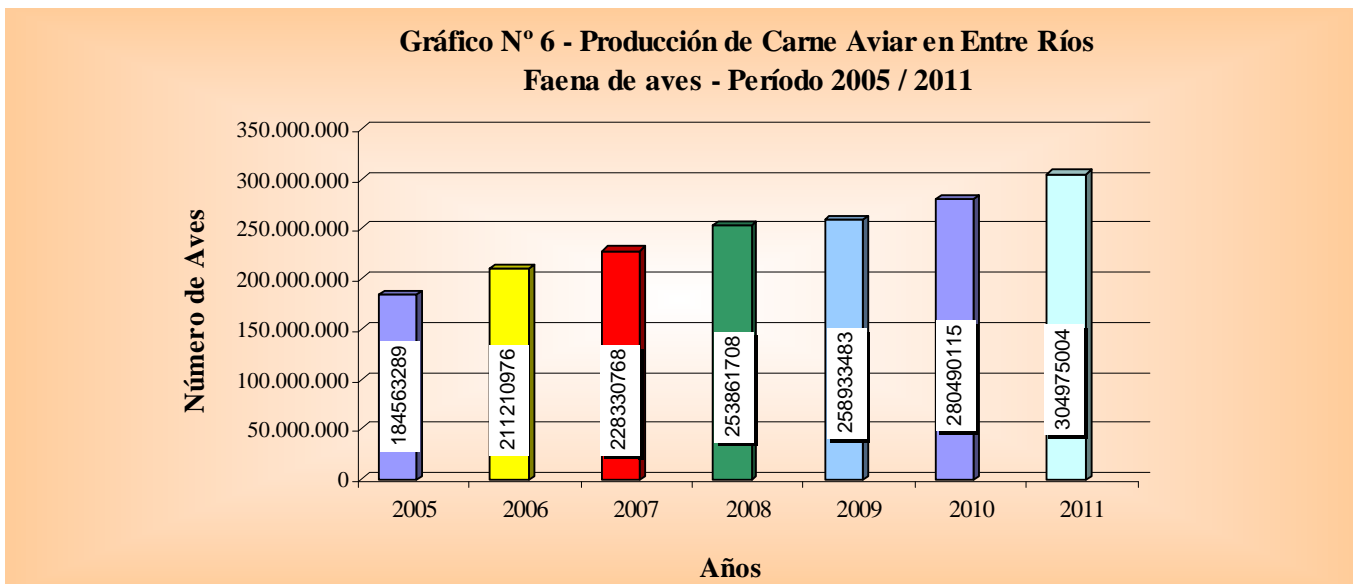


Según se observa en el cuadro N°9, Entre Ríos ocupa el primer lugar en participación de faena aportando un 44,66 % para el año 2011 siendo la segunda provincia Buenos Aires con un 41,81 %.

**I.5.1 - - Evolución de la Faena en Miles de Aves a Nivel Nacional y Provincial**

A nivel nacional el crecimiento de la faena logró un aumento a gran escala principalmente en los últimos años, llegando faenarse 683.019 aves (miles de cabezas) para el año 2011, con incremento del 11 % respecto del año 2010 (616.195 miles de aves).

Para el caso de la Provincia, la evolución fue similar (+9 %) pero con un crecimiento acumulativo en los últimos 5 años del 36% (año 2006 con 211.211 miles de aves).



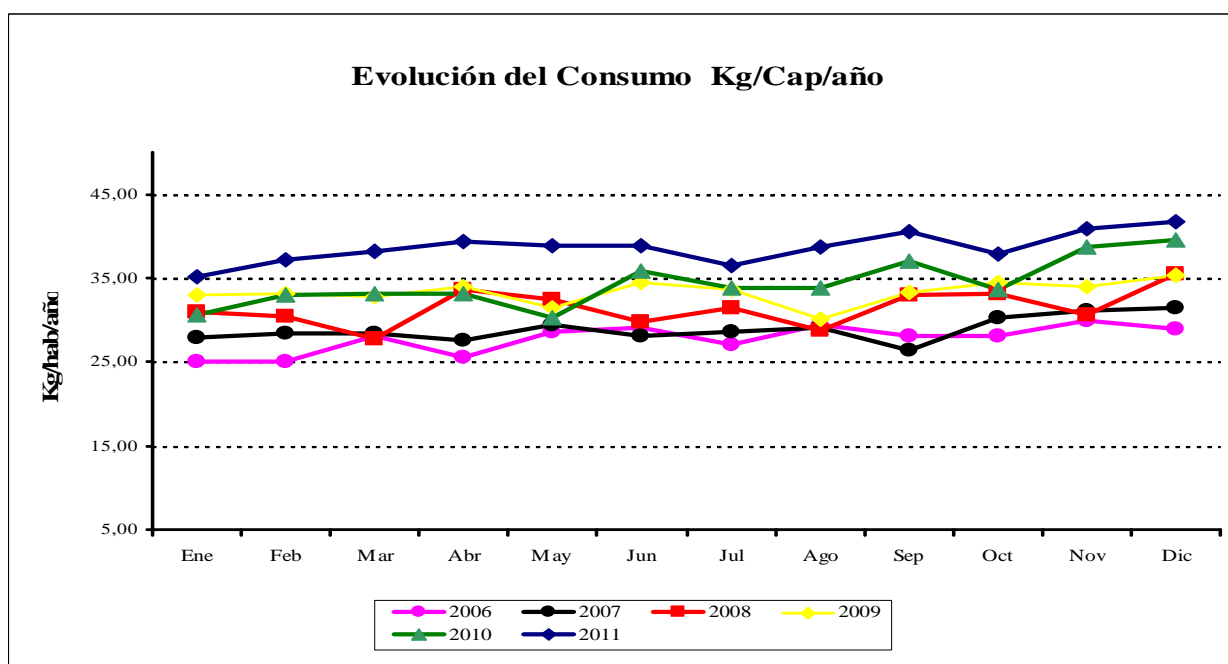
*Elaborado por Dirección de Ganadería Bovina, Porcina y Avícola - Fuente MinAgri*

## I.6 - Consumo aparente de carne aviar a Nivel Nacional

El consumo per capita promedio alcanzó para el año 2011, 38.7 Kg/cap/año, lo que representa un incremento del 11 % respecto al 2010, y corresponde a 4.2 Kg. más por habitante.

<b>Cuadro Nº 10- Evolución del Consumo(kg/cap/año) 2011</b>											
	2006	2007	Dif	2008	Dif	2009	Dif	2010	Dif	2011	Dif
Enero	25.0	27.9	10%	30.9	10%	33.1	7%	30.6	-8,2%	35.2	13.1%
Febrero	25.1	28.5	12%	30.5	7%	33.2	8%	33,1	-0,3%	37.3	11.3%
Marzo	28.1	28.4	1%	27.7	-2%	32.8	16%	33.1	0,97%	38.3	13.6%
Abril	25.5	27.6	8%	33.6	18%	34.0	1%	33,2	-2,4%	39.4	15.7%
Mayo	28.5	29.4	3%	32.5	9%	31.5	-3%	30,3	-3,7%	38.9	22.1%
Junio	29.1	28.1	-4%	29.8	6%	34.5	14%	35,8	3,6%	38.9	7.9%
Julio	27.0	28.6	6%	31.5	9%	33.7	7%	33,9	0,66%	36.5	6.7%
Agosto	29.5	29.1	-1%	28.7	-1%	30.2	5%	33,8	10,6%	38.7	12.7%
Septiembre	28.2	26.3	-7%	33.0	20%	33.3	1%	37,1	10.2%	40.5	8.4%
Octubre	28.1	30.2	7%	33.1	9%	34.5	4%	33,7	2,37%	37.9	11.1%
Noviembre	29.9	31.2	4%	30.6	-2%	34.0	10%	39,0	12,8%	40.9	4.6%
Diciembre	28.9	31.4	8%	35.5	11%	35.4	0.31%	40,6	12.8%	41.7	2.6%
<b>Promedio</b>	<b>27.7</b>	<b>31.15</b>	<b>11%</b>	<b>31.4</b>	<b>1%</b>	<b>33.3</b>	<b>6%</b>	<b>34.5</b>	<b>3,5%</b>	<b>38.7</b>	<b>10.8%</b>

Elaborado : Dirección Ganadería Bovina, Porcina y Avícola.  
MinPro.-Fuente : MinAgri con datos de SENASA



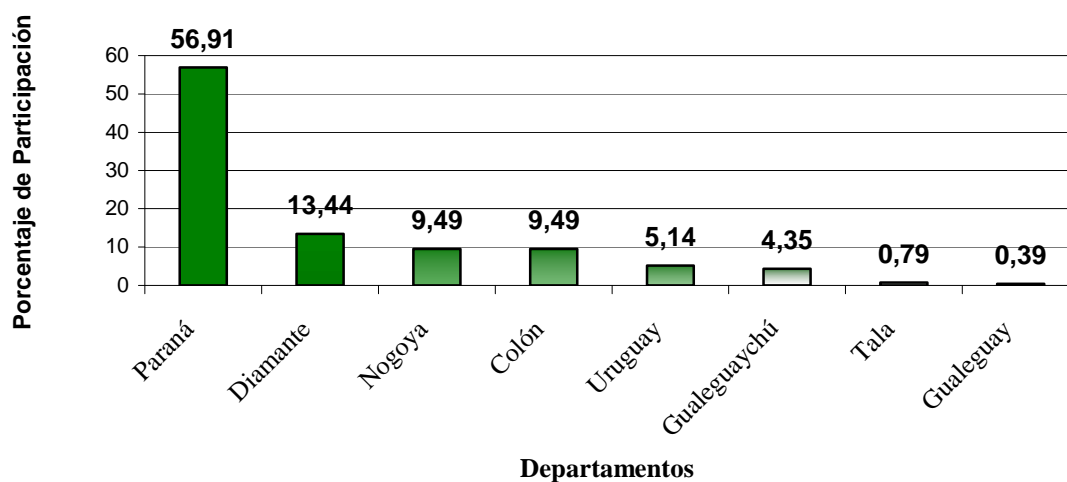
## II - PRODUCCIÓN DE HUEVOS PARA CONSUMO

### II.1 - Granjas de Producción de Huevos en Entre Ríos

Cuadro N° 11		
Departamentos	Nº de granjas	%
Colón	24	9.49
Concordia	0	0
Diamante	34	13.44
Federación	0	0
Federal	0	0
Guauguay	1	0.39
Guauguaychú	11	4.35
La Paz	0	0
Nogoyá	24	9.49
<b>Paraná</b>	<b>144</b>	<b>56.91</b>
San Salvador	0	0
Tala	2	0.79
Uruguay	13	5.14
Victoria	0	0
Villaguay	0	0
<b>Total</b>	<b>253</b>	<b>100</b>

Elaborado por Dirección de Ganadería Bovina, Porcina y Avícola -  
Fuente: SENASA (datos año 2011)

Gráfico N 8 - Distribución de Granjas Productoras de Huevos



Elaborado por Dirección de Ganadería Bovina, Porcina y Avícola -  
Fuente: SENASA (datos año 2011)

## II .2 - Producción Provincial de Huevos de Mesa, período 2003/ 2010, mes a mes y por año de la Provincia

En total para el año 2010 la Producción de Huevos de Mesa fue de 1.197.055 cajones de 30 docenas cada uno en establecimientos de importancia comercial de la Provincia, con habilitación SENASA, aumentando la producción en 5,7 % respecto al mismo periodo del año anterior (2009), representado por 1.132.117 cajones de 30 docenas cada uno.(Cuadro Nº 12).

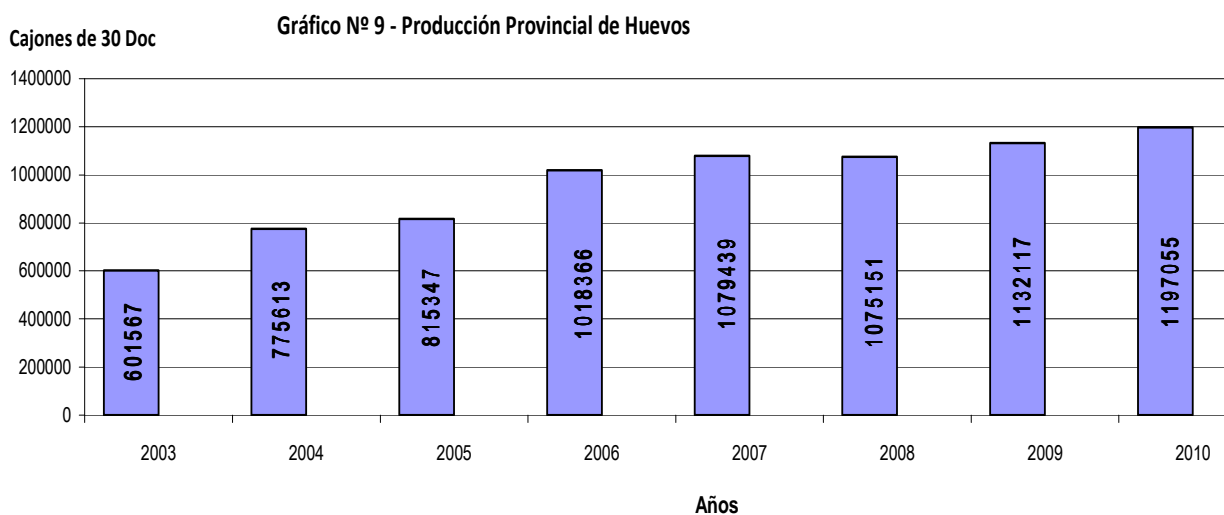
### Producción de Huevos Consumo de Entre Ríos. 2003- 2010

Cuadro Nº 12															
Producción de Huevos Consumo de Entre Ríos - 2003 - 2010															
	2003	2004	Dif(%)	2005	Dif(%)	2006	Dif(%)	2007	Dif(%)	2008	Dif(%)	2009	Dif(%)	2010	Dif(%)
Ene	43384	56724	24	60797	7	76050	20	85428	11	92873	8	83400	-11,4	90993	8,3
Feb	40224	53428	25	61468	13	70906	13	80586	12	82796	3	84655	2,2	84083	-0,7
Mar	45608	67083	32	69077	3	84173	18	97929	14	89542	-9	103714	13,7	92692	-11,9
Abr	47692	73092	35	67974	-8	81669	17	91036	10	90847	0	93747	3,1	100281	6,5
May	50903	66535	23	68702	3	88102	22	82898	-6	91356	9	97198	6,0	110050	11,7
Jun	50611	68815	26	67761	-2	83337	19	90120	8	87067	-4	101903	14,6	106423	4,2
Jul	53880	70808	24	71043	0	82254	14	91682	10	93014	1	100875	7,8	101939	1,0
Ago	53858	65769	18	70207	6	85102	18	91235	7	89692	-2	96234	6,8	112403	14,4
Sep	53773	62702	14	59991	-5	81396	26	84894	4	93814	10	92437	-1,5	102334	9,7
Oct	55540	61639	10	67687	9	94371	28	90616	-4	93164	3	92479	-0,7	92183	-0,3
Nov	52472	60836	14	72811	16	99006	26	95414	-4	83549	-14	89545	6,7	95732	6,5
Dic	53622	68182	21	77829	12	92000	15	97601	6	87437	-12	95930	8,9	107942	11,1
<b>Total</b>	<b>601567</b>	<b>775613</b>		<b>815347</b>		<b>1018366</b>		<b>1079439</b>		<b>1075151</b>		<b>1132117</b>		<b>1197055</b>	
<b>Diferencia(%)</b>			<b>29</b>		<b>5</b>		<b>25</b>		<b>6</b>		<b>-0,40</b>		<b>5,0</b>		<b>5,7</b>

Elaborado por : Área de Producción Avícola y Porcina - DGG y A- Evaluado como Nº de cajones, 30 docenas c/u (Datos provisorios)  
Fuente: SENASA

\*\*Los Porcentajes observados demuestran el incremento de Nº de cajones por 30 Docenas, respecto al mismo periodo del año anterior.

Elaborado por: DGG y A- Área Avícola y Porcina - Evaluado como Nº de cajones, 30 docenas C/u



Elaborado por: DGG y A- Área Avícola y Porcina - Evaluado como Nº de cajones, 30 docenas C/u . -  
Fuente: SENASA - Capia (Datos provisorios)

\* Principales establecimientos de importancia comercial.

La participación de la Provincia de Entre Ríos en el total de la Producción de Huevos para consumo a Nivel Nacional es del 38,57 %, representado por 1.197.055 cajones de huevo de 30 docenas cada uno (año 2010).

### II.3 - Consumo de Huevos de Mesa a Nivel Nacional

Año	Huevos /hab./año	Diferencia(%) interanual
2002	125	13%
2003	142	12%
2004	174	18%
2005	178	2%
2006	183	3%
2007	190	4%
2008	206	8%
2009	210	2%
2010	218	3 %
2011	224	3 %

Fuente MinAgri - Evaluado: como N° de huevos/ habitante/año (2011)

### II.4 -Comercio Exterior de Huevo Industrializado a Nivel Nacional

Durante el año 2011 las *importaciones* de huevo industrializado (polvo) fueron de 295 toneladas a valor de 393 mil U\$S FOB (fuente MinAgri).

Respecto a las *exportaciones*, del período 2011 el volumen de albúmina exportada aumentó un 30 % respecto al año 2010; así también aumentaron los volúmenes de yema alcanzando un incremento del 76 %. Por su parte las exportaciones de huevo industrial aumentaron en 27 % de su volumen.

Los principales destinos de las exportaciones fueron: Austria, Rusia y Dinamarca.

MES	Huevos uso industrial		Albúmina		Yema	
	Tn.	Mil U\$S	Tn.	Mil U\$S	Tn.	Mil U\$S
Enero	302	1154	97	672	153	731
Febrero	174	581	77	534	132	537
Marzo	222	908	64	432	99	476
Abril	210	891	65	359	139	737
Mayo	232	1077	118	654	92	391
Junio	216	896	81	582	177	911
Julio	360	1341	181	517	104	486
Agosto	209	783	144	686	176	716
Septiembre	252	916	109	642	218	924
Octubre	258	1167	83	533	159	711
Noviembre	385	1411	87	504	320	1338
Diciembre	285	1079	76	544	134	341
<b>Total 2011</b>	<b>3104</b>	<b>12204</b>	<b>1181</b>	<b>6659</b>	<b>1903</b>	<b>8299</b>
<b>Total 2010</b>	<b>2451</b>	<b>8156</b>	<b>805</b>	<b>5693</b>	<b>1079</b>	<b>4574</b>
<b>% 11/10</b>	<b>27</b>	<b>50</b>	<b>30</b>	<b>17</b>	<b>76</b>	<b>81</b>

Fuente: Anuario Avícola - MinAgri

#### **V - FUENTES CONSULTADAS:**

- Boletín Avícola, Anuario 2011, Año XVII N°64 Marzo 2012 – MinAgri
- SENASA
- Dirección de Fiscalización - Minpro
- [www.minagri.gob.ar](http://www.minagri.gob.ar)