



ENPreCoSP

Encuesta Nacional sobre Prevalencia de
Consumo de Sustancias Psicoactivas 2008

Resultados Definitivos





Autoridades Provinciales

Sr. Sergio Urribarri

GOBERNADOR DE LA PROVINCIA DE ENTRE RÍOS

Cr. Diego Valiero

MINISTRO DE ECONOMÍA, HACIENDA Y FINANZAS



Lic. Susana Noemí Zacarías

DIRECTORA DE ESTADÍSTICA Y CENSOS

Ing. Daniel Adolfo Butus

SUBDIRECTOR DE ESTADÍSTICA Y CENSOS

Publicación realizada por el Área Sociodemográfica de la DEC.
Procesamientos: Lic. Andrea Wertheimer / Textos: Téc. Claudio García
Diseño y Edición: Téc. Karime Kandalajt

Edición Febrero 2011

Resultados ENPreCoSP 2008

Resultados de la ENPreCoSP 2008 en Entre Ríos

Introducción

El consumo de sustancias psicoactivas constituye una problemática compleja donde confluyen aspectos psicológicos, sociales y culturales. El efecto principal que producen las sustancias psicoactivas, introducidas en el organismo de una persona por cualquier vía de administración, es modificar el natural funcionamiento del sistema nervioso central.

La Encuesta Nacional sobre Prevalencia de Consumo de Sustancias Psicoactivas (ENPreCoSP) 2008 se llevó a cabo entre el 26 de abril y el 6 de junio de 2008 en localidades de 5.000 y más habitantes de todo el país. En el caso de nuestra provincia el diseño de la muestra incluyó áreas en las localidades Gran Paraná (áreas urbanas de Paraná, San Benito, Colonia Avellanada, Oro Verde y Sauce Montrull), Concordia, Gualeguaychú, Nogoyá, La Paz y Villa Elisa.

La Encuesta se realizó en el marco de un trabajo conjunto abordado por la Jefatura de Gabinete de Ministros (Comité Científico Asesor), los Ministerios de Justicia, Seguridad y Derechos y de Salud de la Nación, el Instituto Nacional de Estadística y Censos (INDEC) y las Direcciones de Estadística de las 24 jurisdicciones del país.

Los objetivos específicos fueron:

- Estimar la cantidad de personas que consumen sustancias psicoactivas (prevalencia) y su incidencia en relación a la población total
- Determinar las características sociodemográficas, socioeconómicas, educativas y del entorno familiar social de la población de 16 a 65 años de edad, que consume sustancias psicoactivas.

A continuación se presentan resultados generales, en los cuales la mayor parte de la información refiere a medidas de prevalencia de consumo, indicador del consumo de al menos una vez de alguna sustancia por parte de las personas, a lo largo de un período determinado:

La **prevalencia de vida** (consumo durante toda su vida), prevalencia del último año y prevalencia del último mes.

La **prevalencia de consumo del último año** es un indicador del consumo de sustancias reciente de la población y el más indicado para el análisis de consumo de sustancias psicoactivas ilegales.

La **prevalencia de consumo del último mes** refiere al consumo actual y más frecuente de sustancias psicoactivas y, por su aceptación, permite apreciar mejor el consumo de sustancias psicoactivas sociales.

Al final del informe se presentan cuadros vinculados a la salud, por un lado la percepción que tienen las personas sobre su estado de salud y luego resultados vinculados al consumo de sustancias psicoactivas y la búsqueda de ayuda profesional, como así también al consumo y a la demanda de tratamiento.

De acuerdo al tipo de sustancias relevadas se las puede subagrupar en:

-Sustancias psicoactivas sociales (su consumo no es cuestionado social ni jurídicamente): bebidas alcohólicas y tabaco.

-Fármacos consumidos sin indicación médica o en mayor cantidad o por más tiempo que el indicado por el médico: tranquilizantes y estimulantes.

-Sustancias psicoactivas ilegales (su fabricación, distribución y tenencia está prohibida): marihuana, cocaína, pasta base, éxtasis, inhalables, opiáceos y anestésicos, crack y alucinógenos.

Conocer el nivel de consumo es un aporte para orientar el diseño de políticas de salud tendientes a disminuir el consumo de dichas sustancias.

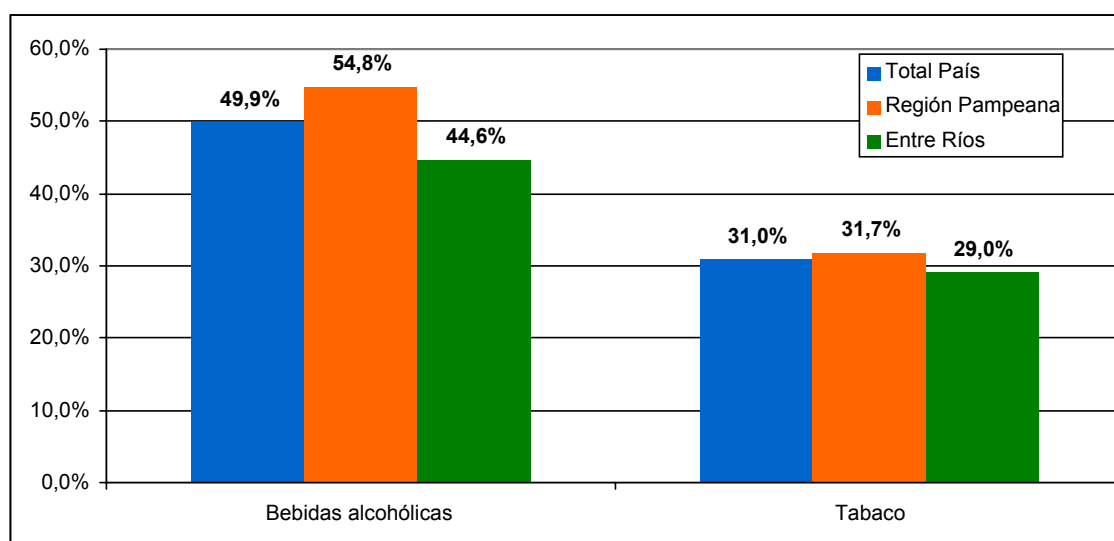
Una mirada comparativa del consumo con el Total del País y la Región

En la serie de Cuadros 1 se observa, en general, que Entre Ríos tiene niveles de prevalencia de consumo inferiores al promedio del País y de la Región Pampeana. Es de destacar que el INDEC agrupa en la Región Pampeana a parte de la provincia de Buenos Aires (exceptuando a los 24 partidos que conforman junto a la Ciudad Autónoma de Buenos Aires la Región Metropolitana, también denominada Región Gran Buenos Aires), Córdoba, Entre Ríos, La Pampa y Santa Fe. En las mencionadas jurisdicciones se asientan la mayor parte de las localidades más grandes del país, en cuanto al tamaño de su población.

CUADRO 1.1: Prevalencia de vida, prevalencia del último año y prevalencia del último mes de sustancias psicoactivas sociales. Localidades de 5.000 y más habitantes. Total País, Región Pampeana y Entre Ríos. Mayo de 2008.

Prevalencia de vida				
Población de 16 a 65 años	Total	Bebidas alcohólicas	Tabaco	
Total País	21.669.915	82,8%	76,2%	52,6%
Región Pampeana	7.329.664	83,8%	77,4%	52,2%
Entre Ríos	628.364	77,1%	69,7%	45,2%
Prevalencia del último año				
Población de 16 a 65 años	Total	Bebidas alcohólicas	Tabaco	
Total País	21.669.915	74,0%	67,0%	34,3%
Región Pampeana	7.329.664	76,4%	69,7%	34,2%
Entre Ríos	628.364	69,5%	62,1%	30,9%
Prevalencia del último mes				
Población de 16 a 65 años	Total	Bebidas alcohólicas	Tabaco	
Total País	21.669.915	61,2%	49,9%	31,0%
Región Pampeana	7.329.664	65,2%	54,8%	31,7%
Entre Ríos	628.364	55,3%	44,6%	29,0%

Gráfico: Prevalencia del último mes de sustancia psicoactivas sociales

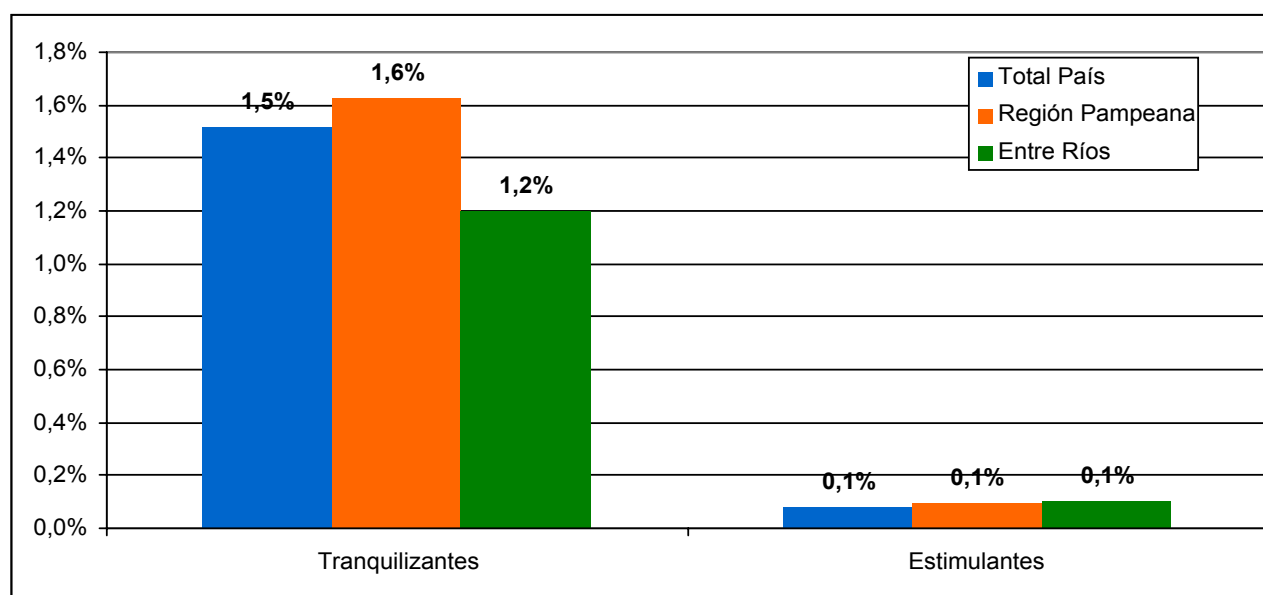


Ver notas al pie en página siguiente.

CUADRO 1.2: Prevalencia de vida, prevalencia del último año y prevalencia del último mes de Fármacos (1). Localidades de 5.000 y más habitantes. Total País, Región Pampeana y Entre Ríos. Mayo de 2008.

Fármacos (1)				
Prevalencia de vida				
Población de 16 a 65 años		Total	Tranquilizantes	Estimulantes
Total País	21.669.915	4,1%	3,5%	0,8%
Región Pampeana	7.329.664	4,4%	3,8%	0,7%
Entre Ríos	628.364	2,7%	2,4%	0,4%
Prevalencia del último año				
Población de 16 a 65 años		Total	Tranquilizantes	Estimulantes
Total País	21.669.915	1,6%	1,5%	0,1%
Región Pampeana	7.329.664	1,6%	1,6%	0,1%
Entre Ríos	628.364	1,3%	1,2%	0,1%
Prevalencia del último mes				
Población de 16 a 65 años		Total	Tranquilizantes	Estimulantes
Total País	21.669.915	0,7%	0,7%	0,0%
Región Pampeana	7.329.664	0,6%	0,6%	0,1%
Entre Ríos	628.364	0,3%	0,2%	0,1%

Gráfico: Prevalencia del último año de Fármacos (1).



Prevalencia de vida: proporción de personas de 16 a 65 años que consumió alguna sustancia psicoactiva social en su vida respecto del total de personas del mismo grupo etario.

Prevalencia del último año: proporción de personas de 16 a 65 años que consumió alguna sustancia psicoactiva social en el último año respecto del total de personas del mismo grupo etario.

Prevalencia del último mes: proporción de personas de 16 a 65 años que consumió alguna sustancia psicoactiva social en el último mes respecto del total de personas del mismo grupo etario.

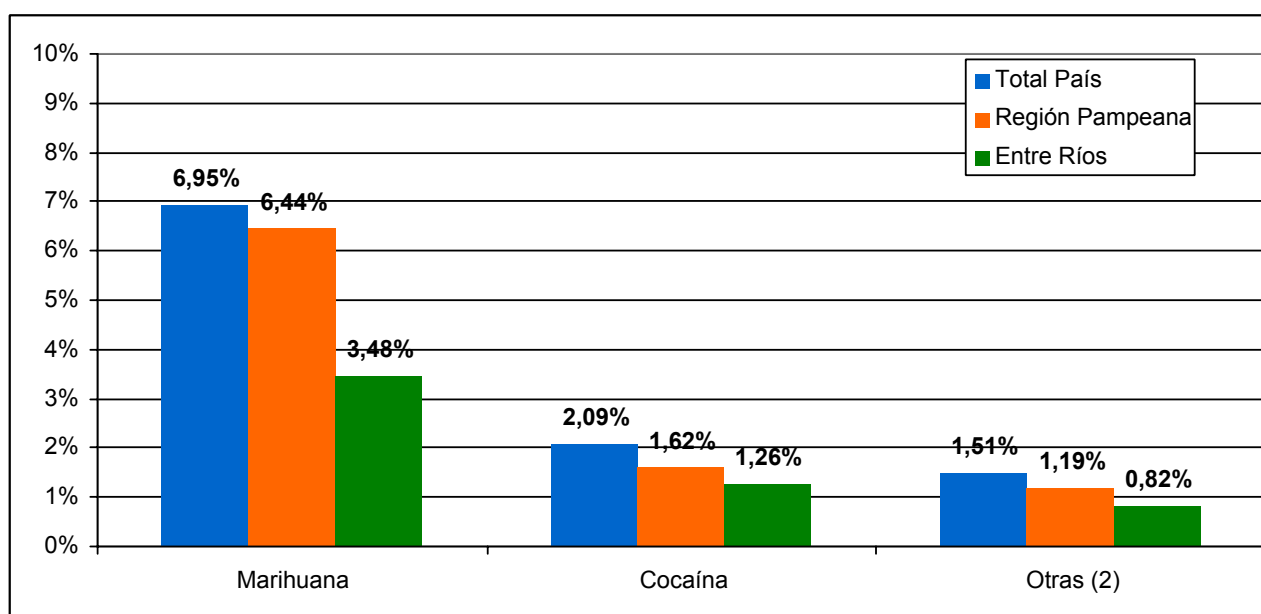
(1) Consumo sin indicación médica o en mayor cantidad o por más tiempo de lo que el médico había indicado

Fuente: Comité Científico Asesor en Materia de Control de Tráfico Ilícito de Estupefacientes, Sustancias Psicotrópicas y Criminalidad Compleja (Jefatura de Gabinete de Ministros) - Ministerio de Justicia y Derechos Humanos - Ministerio de Salud - INDEC - Dirección de Estadística y Censos de Entre Ríos. Encuesta Nacional sobre Prevalencias de Consumo de Sustancias Psicoactivas 2008.

CUADRO 1.3: Prevalencia de vida, prevalencia del último año y prevalencia del último mes de sustancias psicoactivas ilegales. Localidades de 5.000 y más habitantes. Total País, Región Pampeana y Entre Ríos. Mayo de 2008.

Prevalencia de vida				
Población de 16 a 65 años	Total	Marihuana	Cocaína	Otras (2)
Total País 21.669.915	7,53%	6,95%	2,09%	1,51%
Región Pampeana 7.329.664	7,12%	6,44%	1,62%	1,19%
Entre Ríos 628.364	3,84%	3,48%	1,26%	0,82%
Prevalencia del último año				
Población de 16 a 65 años	Total	Marihuana	Cocaína	Otras (2)
Total País 21.669.915	1,73%	1,50%	0,49%	0,32%
Región Pampeana 7.329.664	1,79%	1,44%	0,49%	0,31%
Entre Ríos 628.364	0,46%	0,46%	0,01%	.
Prevalencia del último mes				
Población de 16 a 65 años	Total	Marihuana	Cocaína	Otras (2)
Total País 21.669.915	0,97%	0,83%	0,21%	0,10%
Región Pampeana 7.329.664	1,21%	0,92%	0,34%	0,17%
Entre Ríos 628.364	0,38%	0,38%	.	.

Gráfico: Prevalencia de vida de Sustancias psicoactivas ilegales(2).



Prevalencia de vida: proporción de personas de 16 a 65 años que consumió alguna sustancia psicoactiva social en su vida respecto del total de personas del mismo grupo etario.

Prevalencia del último año: proporción de personas de 16 a 65 años que consumió alguna sustancia psicoactiva social en el último año respecto del total de personas del mismo grupo etario.

Prevalencia del último mes: proporción de personas de 16 a 65 años que consumió alguna sustancia psicoactiva social en el último mes respecto del total de personas del mismo grupo etario.

(2) Se incluyen las siguientes sustancias: pasta base, éxtasis, inhalables, opiáceos y anestésicos, crack y alucinógenos.

Fuente: Comité Científico Asesor en Materia de Control de Tráfico Ilícito de Estupefacientes, Sustancias Psicotrópicas y Criminalidad Compleja (Jefatura de Gabinete de Ministros) - Ministerio de Justicia y Derechos Humanos - Ministerio de Salud - INDEC - Dirección de Estadística y Censos de Entre Ríos. Encuesta Nacional sobre Prevalencias de Consumo de Sustancias Psicoactivas 2008.

En los resultados de la Encuesta sobresale el alto nivel de consumo de las sustancias psicoactivas sociales y en particular de las bebidas alcohólicas. La prevalencia de vida nos indica que aproximadamente 8 de cada 10 personas entre 16 y 65 años alguna vez consumió bebidas alcohólicas y/o tabaco, mientras que 7 de cada 10 probó bebidas alcohólicas.

En el consumo de bebidas alcohólicas y tabaco se puede ver una baja diferencia relativa entre la prevalencia de vida y la prevalencia del último año y que, en la actualidad (prevalencia del último mes), cerca de la mitad de la población de 16 a 65 años consume bebidas alcohólicas y poco menos de un tercio fuma tabaco.

Aunque su incidencia en la población es menor, mayores son las diferencias relativas según el período de prevalencia que se observe para el consumo de fármacos no medicados por un profesional y el consumo de sustancias ilegales.

En el caso de la primera de estas sustancias –fármacos no medicados– es notoria la inclinación por el consumo de tranquilizantes en comparación con el consumo de estimulantes. También se dan niveles de consumo más cercanos al Total País en el conjunto de la Región Pampeana que en la provincia de Entre Ríos.

Con relación al consumo de sustancias psicoactivas ilegales, es donde aparecen las mayores diferencias entre el nivel de consumo en nuestra provincia y el consumo en el Total País y la Región Pampeana. Dichas cifras son indicativas de la incidencia de la población de las grandes localidades al construir el promedio nacional urbano por un lado; y de la proximidad geográfica entre dichos centros urbanos y Entre Ríos.

Los resultados muestran que el nivel de consumo reciente de sustancias ilegales (prevalencia del último año) en el Total País y la Región Pampeana es algo superior al doble que en Entre Ríos.

Los datos permiten apreciar una mayor proporción de consumidores de marihuana, cocaína y otras drogas en el Total País y en la Región Pampeana que en Entre Ríos. En particular los niveles de prevalencia de consumo reciente de otras drogas son más próximos en las tres jurisdicciones mencionadas.

Resultados de prevalencia en Entre Ríos según indicadores demográficos básicos

A partir de aquí se presentan resultados para el grupo de población de 16 a 65 años en el total de localidades de 5.000 y más habitantes de la provincia de Entre Ríos. Se vinculan distintos períodos de prevalencia con indicadores generales de la estructura demográfica –sexo y edad– y características socioeconómicas (condición de actividad), así como con la percepción que los propios encuestados tenían sobre su estado de salud en el momento del relevamiento. Finalmente, se muestra la relación entre la población, el consumo de sustancias psicoactivas y la búsqueda de ayuda profesional, para reducir el consumo y, dentro del grupo que acudió a un profesional si estas personas están o no en tratamiento.

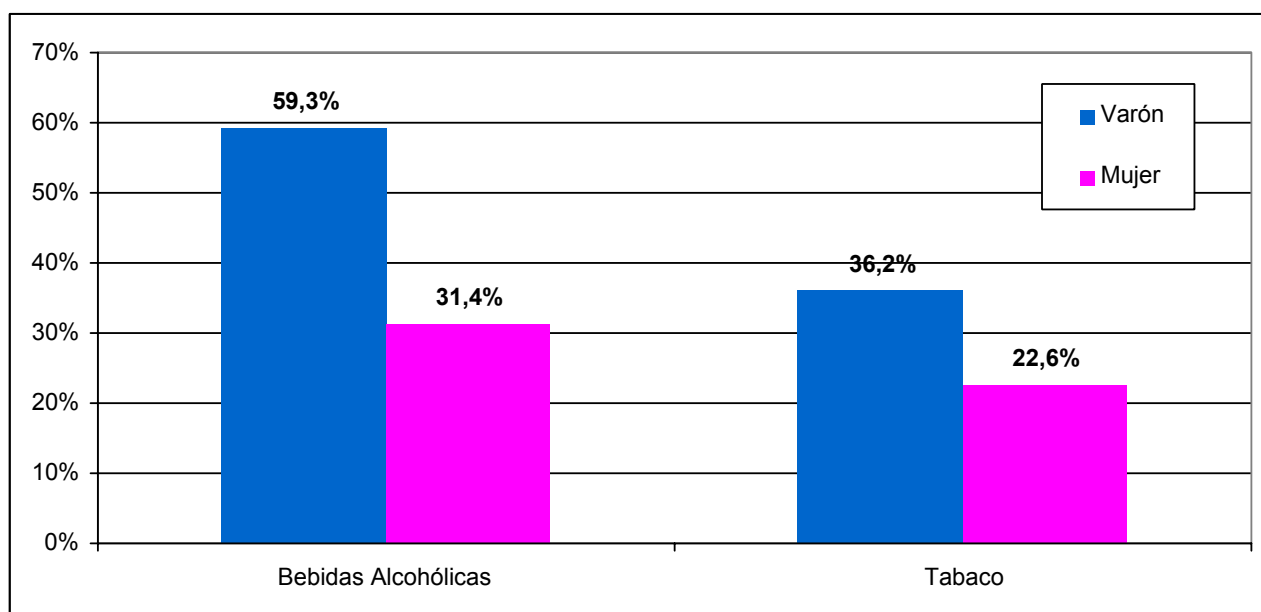
CUADRO 2 .1: Entre Ríos. Prevalencia de vida, prevalencia del último año y del último mes de consumo de sustancias psicoactivas sociales, por sexo. Localidades de 5.000 y más habitantes. Mayo de 2008

Población de 16 a 65 años por sexo		Prevalencia de Vida		
		Total	Bebidas Alcohólicas	Tabaco
Ambos sexos	628.364	77,1%	69,7%	45,2%
Varón	296.590	84,5%	80,3%	52,3%
Mujer	331.774	70,6%	60,2%	38,9%

Población de 16 a 65 años por sexo		Prevalencia del último año		
		Total	Bebidas Alcohólicas	Tabaco
Ambos sexos	628.364	69,5%	62,1%	30,9%
Varón	296.590	77,7%	72,3%	37,6%
Mujer	331.774	62,3%	53,1%	24,9%

Población de 16 a 65 años por sexo		Prevalencia del último mes		
		Total	Bebidas Alcohólicas	Tabaco
Ambos sexos	628.364	55,3%	44,6%	29,0%
Varón	296.590	67,9%	59,3%	36,2%
Mujer	331.774	44,1%	31,4%	22,6%

Gráfico: Prevalencia del últimos mes de sustancias psicoactivas sociales por sexo.



Prevalencia de vida: proporción de personas de 16 a 65 años que consumió alguna sustancia psicoactiva social en su vida respecto del total de personas del mismo grupo etario.

Prevalencia del último año: proporción de personas de 16 a 65 años que consumió alguna sustancia psicoactiva social en el último año respecto del total de personas del mismo grupo etario.

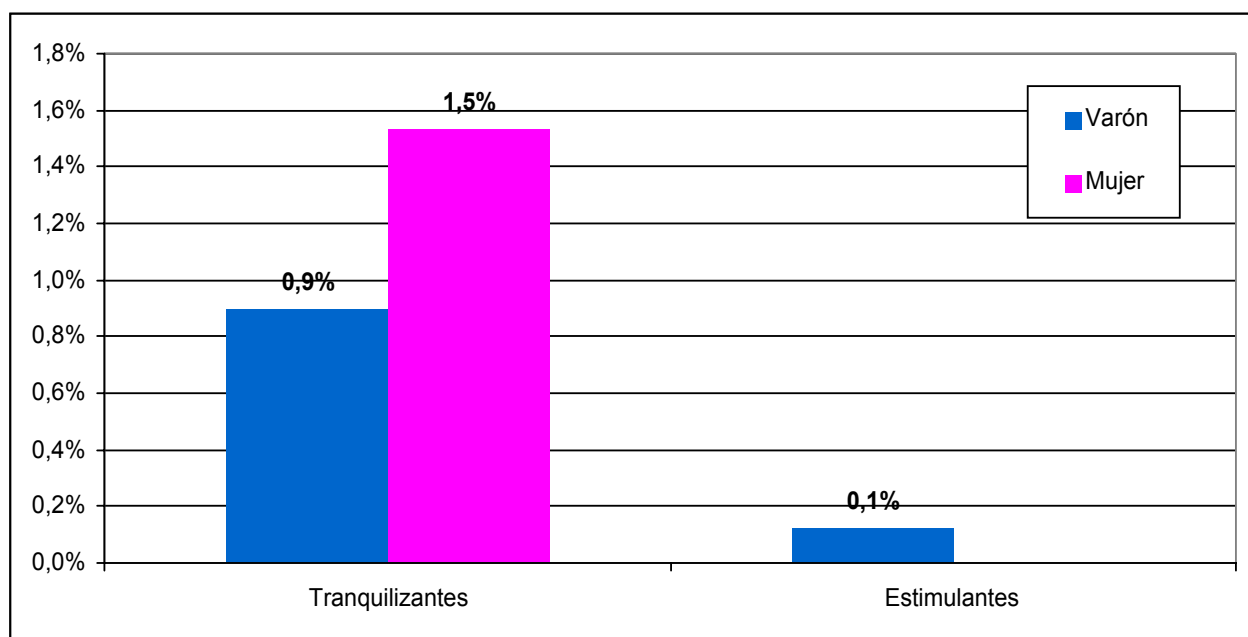
Prevalencia del último mes: proporción de personas de 16 a 65 años que consumió alguna sustancia psicoactiva social en el último mes respecto del total de personas del mismo grupo etario.

Fuente: Comité Científico Asesor en Materia de Control de Tráfico Ilícito de Estupefacientes, Sustancias Psicotrópicas y Criminalidad Compleja (Jefatura de Gabinete de Ministros) - Ministerio de Justicia y Derechos Humanos - Ministerio de Salud - INDEC - Dirección de Estadística y Censos de Entre Ríos. Encuesta Nacional sobre Prevalencias de Consumo de Sustancias Psicoactivas 2008.

CUADRO 2.2: Entre Ríos. Prevalencia de vida, prevalencia del último año y del último mes de consumo de Fármacos(1), por sexo. Localidades de 5.000 y más habitantes. Mayo de 2008.

Población de 16 a 65 años		Prevalencia de Vida		
por sexo		Total	Tranquilizantes	Estimulantes
Ambos sexos	628.364	2,7%	2,4%	0,4%
Varón	296.590	2,0%	1,5%	0,7%
Mujer	331.774	3,3%	3,1%	0,2%
Población de 16 a 65 años		Prevalencia del último año		
por sexo		Total	Tranquilizantes	Estimulantes
Ambos sexos	628.364	1,3%	1,2%	0,1%
Varón	296.590	1,0%	0,9%	0,1%
Mujer	331.774	1,5%	1,5%	.
Población de 16 a 65 años		Prevalencia del último mes		
por sexo		Total	Tranquilizantes	Estimulantes
Ambos sexos	628.364	0,3%	0,2%	0,1%
Varón	296.590	0,2%	0,0%	0,1%
Mujer	331.774	0,4%	0,4%	.

Gráfico: Prevalencia del último año de fármacos(1) por sexo.



Prevalencia de vida: proporción de personas de 16 a 65 años que consumió alguna sustancia psicoactiva social en su vida respecto del total de personas del mismo grupo etario.

Prevalencia del último año: proporción de personas de 16 a 65 años que consumió alguna sustancia psicoactiva social en el último año respecto del total de personas del mismo grupo etario.

Prevalencia del último mes: proporción de personas de 16 a 65 años que consumió alguna sustancia psicoactiva social en el último mes respecto del total de personas del mismo grupo etario.

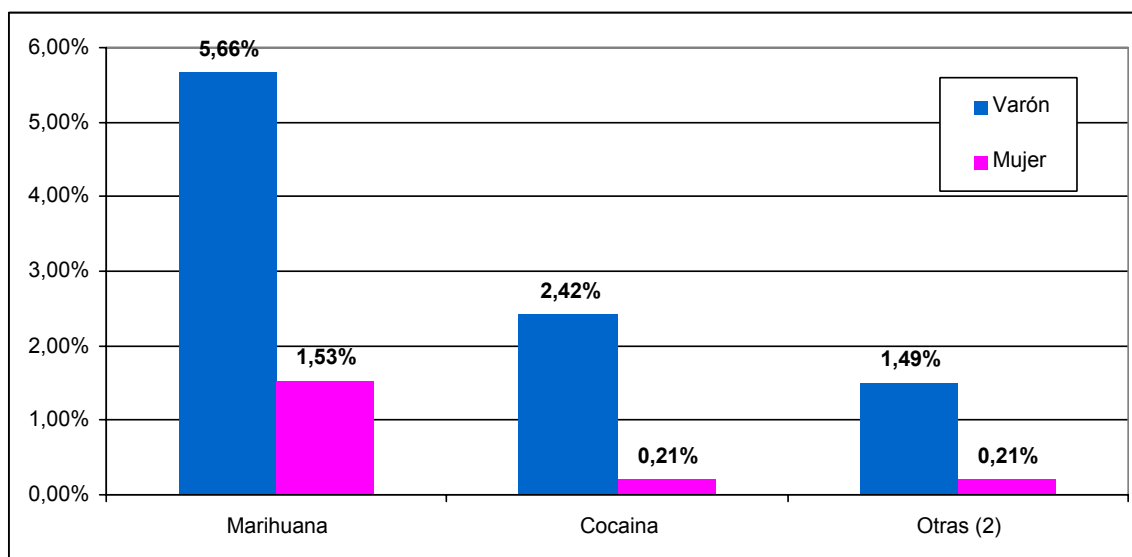
(1) Consumo sin indicación médica o en mayor cantidad o por más tiempo de lo que el médico había indicado

Fuente: Comité Científico Asesor en Materia de Control de Tráfico Ilícito de Estupefacientes, Sustancias Psicotrópicas y Criminalidad Compleja (Jefatura de Gabinete de Ministros) - Ministerio de Justicia y Derechos Humanos - Ministerio de Salud - INDEC - Dirección de Estadística y Censos de Entre Ríos. Encuesta Nacional sobre Prevalencias de Consumo de Sustancias Psicoactivas 2008.

CUADRO 2.3: Entre Ríos. Prevalencia de vida, prevalencia del último año y del último mes de consumo de sustancias psicoactivas ilegales(2), por sexo. Localidades de 5.000 y más habitantes. Mayo de 2008.

Población de 16 a 65 años		Prevalencia de Vida			
por sexo	Total	Marihuana	Cocaina	Otras (2)	
Ambos sexos	628.364	3,84%	3,48%	1,26%	0,82%
Varón	296.590	6,43%	5,66%	2,42%	1,49%
Mujer	331.774	1,53%	1,53%	0,21%	0,21%
Población de 16 a 65 años		Prevalencia del último año			
por sexo	Total	Marihuana	Cocaina	Otras (2)	
Ambos sexos	628.364	0,46%	0,46%	0,01%	.
Varón	296.590	1,12%	0,97%	0,02%	.
Mujer	331.774	0,30%	.	.	.
Población de 16 a 65 años		Prevalencia del último mes			
por sexo	Total	Marihuana	Cocaina	Otras (2)	
Ambos sexos	628.364	0,38%	0,38%	.	.
Varón	296.590	0,80%	0,80%	.	.
Mujer	331.774

Gráfico: Prevalencia de Vida de sustancias psicoactivas ilegales por sexo.



De la lectura de los Cuadros 2.1; 2.2 y 2.3 se puede resaltar el predominio de la prevalencia de consumo de sustancias sociales por parte de los varones con relación a las mujeres, más marcado en el consumo de bebidas alcohólicas. También es mayor la prevalencia de consumo del sexo masculino en el consumo de sustancias ilegales. Se registra más prevalencia de consumo de mujeres en fármacos tranquilizantes no medicados profesionalmente .

Prevalencia de vida: proporción de personas de 16 a 65 años que consumió alguna sustancia psicoactiva social en su vida respecto del total de personas del mismo grupo etario.

Prevalencia del último año: proporción de personas de 16 a 65 años que consumió alguna sustancia psicoactiva social en el último año respecto del total de personas del mismo grupo etario.

Prevalencia del último mes: proporción de personas de 16 a 65 años que consumió alguna sustancia psicoactiva social en el último mes respecto del total de personas del mismo grupo etario.

(2) Se incluyen las siguientes sustancias: pasta base, éxtasis, inhalables, opiáceos y anestésicos, crack y alucinógenos.

Fuente: Comité Científico Asesor en Materia de Control de Tráfico Ilícito de Estupefacientes, Sustancias Psicotrópicas y Criminalidad Compleja (Jefatura de Gabinete de Ministros) - Ministerio de Justicia y Derechos Humanos - Ministerio de Salud - INDEC - Dirección de Estadística y Censos de Entre Ríos. Encuesta Nacional sobre Prevalencias de Consumo de Sustancias Psicoactivas 2008.

CUADRO 3 .1: Entre Ríos. Prevalencia de vida, prevalencia del último año y del último mes de consumo de sustancias psicoactivas sociales por sexo y grupos de edad. Localidades de 5.000 y más habitantes. Mayo de 2008

Población de 16 a 65 años por sexo y grupos de edad			Prevalencia de Vida		
			Total	Bebidas Alcohólicas	Tabaco
Ambos sexos	Total	628.364	77,1%	69,7%	45,2%
	16-24	156.463	76,3%	72,7%	43,3%
	25-34	137.213	74,8%	68,7%	42,2%
	35-49	169.295	77,0%	69,0%	44,6%
	50-65	165.393	80,0%	68,5%	50,2%
Varones	Total	296.590	84,5%	80,3%	52,3%
	16-24	83.807	86,0%	82,3%	53,7%
	25-34	65.241	82,0%	77,0%	51,0%
	35-49	74.876	82,6%	78,4%	49,1%
	50-65	72.666	86,9%	82,9%	55,0%
Mujeres	Total	331.774	70,6%	60,2%	38,9%
	16-24	72.656	65,2%	61,6%	31,4%
	25-34	71.972	68,4%	61,1%	34,2%
	35-49	94.419	72,5%	61,6%	41,1%
	50-65	92.727	74,6%	57,2%	46,3%

Población de 16 a 65 años por sexo y grupos de edad			Prevalencia del último año		
			Total	Bebidas Alcohólicas	Tabaco
Ambos sexos	Total	628.364	69,5%	62,1%	30,9%
	16-24	156.463	74,6%	70,0%	36,3%
	25-34	137.213	71,2%	63,4%	31,9%
	35-49	169.295	67,4%	60,6%	29,4%
	50-65	165.393	65,5%	55,3%	26,4%
Varones	Total	296.590	77,7%	72,3%	37,6%
	16-24	83.807	83,1%	78,7%	46,2%
	25-34	65.241	79,6%	73,1%	38,2%
	35-49	74.876	75,7%	71,0%	36,6%
	50-65	72.666	71,7%	65,4%	28,2%
Mujeres	Total	331.774	62,3%	53,1%	24,9%
	16-24	72.656	64,8%	60,0%	25,0%
	25-34	71.972	63,7%	54,5%	26,2%
	35-49	94.419	60,8%	52,4%	23,7%
	50-65	92.727	60,7%	47,4%	25,0%

/// continua en pág. siguiente.

Población de 16 a 65 años por sexo y grupos de edad			Prevalencia del último mes		
			Total	Bebidas Alcohólicas	Tabaco
Ambos sexos	Total	628.364	55,3%	44,6%	29,0%
	16-24	156.463	58,5%	50,9%	34,3%
	25-34	137.213	52,9%	40,7%	29,2%
	35-49	169.295	55,3%	44,8%	27,7%
	50-65	165.393	54,3%	41,5%	25,1%
Varones	Total	296.590	67,9%	59,3%	36,2%
	16-24	83.807	71,9%	66,0%	44,4%
	25-34	65.241	63,3%	53,4%	37,1%
	35-49	74.876	69,2%	61,3%	34,6%
	50-65	72.666	66,0%	54,6%	27,4%
Mujeres	Total	331.774	44,1%	31,4%	22,6%
	16-24	72.656	43,0%	33,5%	22,6%
	25-34	71.972	43,4%	29,2%	22,0%
	35-49	94.419	44,3%	31,8%	22,3%
	50-65	92.727	45,1%	31,2%	23,3%

Prevalencia de vida: proporción de personas de 16 a 65 años que consumió alguna sustancia psicoactiva social en su vida respecto del total de personas del mismo grupo etario.

Prevalencia del último año: proporción de personas de 16 a 65 años que consumió alguna sustancia psicoactiva social en el último año respecto del total de personas del mismo grupo etario.

Prevalencia del último mes: proporción de personas de 16 a 65 años que consumió alguna sustancia psicoactiva social en el último mes respecto del total de personas del mismo grupo etario.

(1) Consumo sin indicación médica o en mayor cantidad o por más tiempo de lo que el médico había indicado

(2) Se incluyen las siguientes sustancias: pasta base, éxtasis, inhalables, opiáceos y anestésicos, crack y alucinógenos.

Fuente: Comité Científico Asesor en Materia de Control de Tráfico Ilícito de Estupefacientes, Sustancias Psicotrópicas y Criminalidad Compleja (Jefatura de Gabinete de Ministros) - Ministerio de Justicia y Derechos Humanos - Ministerio de Salud - INDEC - Dirección de Estadística y Censos de Entre Ríos. Encuesta Nacional sobre Prevalencias de Consumo de Sustancias Psicoactivas 2008.

CUADRO 3 .2: Entre Ríos. Prevalencia de vida, prevalencia del último año y del último mes de consumo de fármacos (1) por sexo y grupos de edad. Localidades de 5.000 y más habitantes. Mayo de 2008

Población de 16 a 65 años por sexo y grupos de edad			Prevalencia de Vida		
			Total	Tranquilizantes	Estimulantes
Ambos sexos	Total	628.364	2,7%	2,4%	0,4%
	16-24	156.463	2,1%	2,1%	.
	25-34	137.213	2,9%	2,6%	0,4%
	35-49	169.295	3,8%	3,1%	0,6%
	50-65	165.393	2,0%	1,7%	0,6%
Varones	Total	296.590	2,0%	1,5%	0,7%
	16-24	83.807	2,5%	2,5%	.
	25-34	65.241	1,8%	1,4%	0,4%
	35-49	74.876	1,3%	0,4%	0,9%
	50-65	72.666	2,3%	1,6%	1,4%
Mujeres	Total	331.774	3,3%	3,1%	0,2%
	16-24	72.656	1,6%	1,6%	.
	25-34	71.972	3,9%	3,6%	0,3%
	35-49	94.419	5,7%	5,3%	0,4%
	50-65	92.727	1,7%	1,7%	.

Población de 16 a 65 años por sexo y grupos de edad			Prevalencia de l último año		
			Total	Tranquilizantes	Estimulantes
Ambos sexos	Total	628.364	1,3%	1,2%	0,1%
	16-24	156.463	1,5%	1,5%	.
	25-34	137.213	0,7%	0,7%	.
	35-49	169.295	2,4%	2,2%	0,2%
	50-65	165.393	0,5%	0,5%	.
Varones	Total	296.590	1,0%	0,9%	0,1%
	16-24	83.807	2,1%	2,1%	.
	25-34	65.241	0,1%	0,1%	.
	35-49	74.876	0,6%	0,2%	0,5%
	50-65	72.666	1,0%	1,0%	.
Mujeres	Total	331.774	1,5%	1,5%	.
	16-24	72.656	0,7%	0,7%	.
	25-34	71.972	1,2%	1,2%	.
	35-49	94.419	3,8%	3,8%	.
	50-65	92.727	0,1%	0,1%	.

/// continua en pág. siguiente.

Población de 16 a 65 años por sexo y grupos de edad			Prevalencia de l último mes		
			Total	Tranquilizantes	Estimulantes
Ambos sexos	Total	628.364	0,3%	0,2%	0,1%
	16-24	156.463	.	.	.
	25-34	137.213	0,1%	0,1%	.
	35-49	169.295	0,8%	0,6%	0,2%
	50-65	165.393	0,1%	0,1%	.
Varones	Total	296.590	0,2%	0,0%	0,1%
	16-24	83.807	.	.	.
	25-34	65.241	0,1%	0,1%	.
	35-49	74.876	0,5%	0,1%	0,5%
	50-65	72.666	.	.	.
Mujeres	Total	331.774	0,4%	0,4%	.
	16-24	72.656	.	.	.
	25-34	71.972	0,1%	0,1%	.
	35-49	94.419	1,1%	1,1%	.
	50-65	92.727	0,1%	0,1%	.

Prevalencia de vida: proporción de personas de 16 a 65 años que consumió alguna sustancia psicoactiva social en su vida respecto del total de personas del mismo grupo etario.

Prevalencia del último año: proporción de personas de 16 a 65 años que consumió alguna sustancia psicoactiva social en el último año respecto del total de personas del mismo grupo etario.

Prevalencia del último mes: proporción de personas de 16 a 65 años que consumió alguna sustancia psicoactiva social en el último mes respecto del total de personas del mismo grupo etario.

(1) Consumo sin indicación médica o en mayor cantidad o por más tiempo de lo que el médico había indicado

Fuente: Comité Científico Asesor en Materia de Control de Tráfico Ilícito de Estupefacientes, Sustancias Psicotrópicas y Criminalidad Compleja (Jefatura de Gabinete de Ministros) - Ministerio de Justicia y Derechos Humanos - Ministerio de Salud - INDEC - Dirección de Estadística y Censos de Entre Ríos. Encuesta Nacional sobre Prevalencias de Consumo de Sustancias Psicoactivas 2008.

CUADRO 3 .3: Entre Ríos. Prevalencia de vida, prevalencia del último año y del último mes de consumo de sustancias psicoactivas ilegales(2) por sexo y grupos de edad. Localidades de 5.000 y más habitantes. Mayo de 2008 .

Población de 16 a 65 años por sexo y grupos de edad			Prevalencia de Vida			
			Total	Marihuana	Cocaina	Otras (2)
Ambos sexos	Total	628.364	3,84%	3,48%	1,26%	0,82%
	16-24	156.463	5,92%	5,72%	0,54%	0,65%
	25-34	137.213	7,62%	7,27%	3,30%	2,08%
	35-49	169.295	2,56%	1,68%	1,48%	0,74%
	50-65	165.393	0,06%	0,06%	.	.
Varones	Total	296.590	6,43%	5,66%	2,42%	1,49%
	16-24	83.807	8,73%	8,36%	0,17%	0,37%
	25-34	65.241	12,80%	12,08%	6,94%	4,37%
	35-49	74.876	4,40%	2,41%	3,36%	1,68%
	50-65	72.666	0,14%	0,14%	.	.
Mujeres	Total	331.774	1,53%	1,53%	0,21%	0,21%
	16-24	72.656	2,68%	2,68%	0,97%	0,97%
	25-34	71.972	2,91%	2,91%	.	.
	35-49	94.419	1,10%	1,10%	.	.
	50-65	92.727

Población de 16 a 65 años por sexo y grupos de edad			Prevalencia del último año			
			Total	Marihuana	Cocaina	Otras (2)
Ambos sexos	Total	628.364	0,46%	0,46%	0,01%	.
	16-24	156.463	1,00%	1,00%	.	.
	25-34	137.213	0,39%	0,39%	0,03%	.
	35-49	169.295	0,46%	0,46%	.	.
	50-65	165.393
Varones	Total	296.590	0,97%	0,97%	0,02%	.
	16-24	83.807	1,87%	1,87%	.	.
	25-34	65.241	0,82%	0,82%	0,07%	.
	35-49	74.876	1,04%	1,04%	.	.
	50-65	72.666
Mujeres	Total	331.774
	16-24	72.656
	25-34	71.972
	35-49	94.419
	50-65	92.727

/// continua en pág. siguiente.

Población de 16 a 65 años por sexo y grupos de edad			Prevalencia del último mes			
			Total	Marihuana	Cocaina	Otras (2)
Ambos sexos	Total	628.364	0,38%	0,38%	.	.
	16-24	156.463	0,71%	0,71%	.	.
	25-34	137.213	0,36%	0,36%	.	.
	35-49	169.295	0,46%	0,46%	.	.
	50-65	165.393
Varones	Total	296.590	0,80%	0,80%	.	.
	16-24	83.807	1,33%	1,33%	.	.
	25-34	65.241	0,75%	0,75%	.	.
	35-49	74.876	1,04%	1,04%	.	.
	50-65	72.666
Mujeres	Total	331.774
	16-24	72.656
	25-34	71.972
	35-49	94.419
	50-65	92.727

Prevalencia de vida: proporción de personas de 16 a 65 años que consumió alguna sustancia psicoactiva social en su vida respecto del total de personas del mismo grupo etario.

Prevalencia del último año: proporción de personas de 16 a 65 años que consumió alguna sustancia psicoactiva social en el último año respecto del total de personas del mismo grupo etario.

Prevalencia del último mes: proporción de personas de 16 a 65 años que consumió alguna sustancia psicoactiva social en el último mes respecto del total de personas del mismo grupo etario.

(2) Se incluyen las siguientes sustancias: pasta base, éxtasis, inhalables, opiáceos y anestésicos, crack y alucinógenos.

Fuente: Comité Científico Asesor en Materia de Control de Tráfico Ilícito de Estupefacientes, Sustancias Psicotrópicas y Criminalidad Compleja (Jefatura de Gabinete de Ministros) - Ministerio de Justicia y Derechos Humanos - Ministerio de Salud - INDEC - Dirección de Estadística y Censos de Entre Ríos. Encuesta Nacional sobre Prevalencias de Consumo de Sustancias Psicoactivas 2008.

Del análisis de los Cuadros 3.1; 3.2 y 3.3 vemos que para el total de prevalencia de vida de sustancias sociales, el grupo de 50-65 años registra los mayores índices, en sintonía con la prevalencia de consumo de una de dichas sustancias: el tabaco. Sin embargo, en bebidas alcohólicas la mayor prevalencia tiene lugar en el grupo de edad más joven de 16-24 años.

Con relación a la situación actual (prevalencia del último mes), se observa una mayor prevalencia de consumo de bebidas alcohólicas en el grupo inicial de 16-24 años para ambos sexos; mientras que en el consumo de tabaco en los varones es el mismo grupo el que tiene mayores niveles de prevalencia y es el grupo extremo superior de 50-65 años el de más prevalencia entre las mujeres.

Respecto a la prevalencia de consumo de fármacos sin prescripción médica, en el total de población considerando la mayor prevalencia de vida y reciente (último año) se presenta en el grupo de 35-49 años. Aunque por sexo hay comportamientos diferentes, incluso por tipo de fármacos. En el caso de los varones, los índices de prevalencia de vida y actual más relevantes para los tranquilizantes se dan en el grupo de 16-24 años y para los estimulantes es el grupo de 50-65 años el que tiene mayor prevalencia de vida y el de 35-49 el de mayor prevalencia de consumo reciente.

En las mujeres los más altos índices de prevalencia de vida se ven en el grupo de 35-49 años para ambas sustancias (tranquilizantes y estimulantes) y para el caso de los tranquilizantes en la prevalencia de consumo reciente. Los resultados de la encuesta no registran la existencia de consumo reciente de estimulantes por parte del sexo femenino.

Cabe destacar que siempre las cifras de prevalencia de consumo de tranquilizantes son superiores a las de consumo de estimulantes .

El consumo de sustancias ilegales (marihuana, cocaína y otras drogas) tiene indicadores de prevalencia más altos en grupos de edad inferiores a los que se verifican en el consumo de fármacos. Así, la población total considerada muestra la mayor prevalencia de vida en el grupo de 25-34 años. En cambio, con relación a la prevalencia de consumo reciente (último año) se observan en el grupo de 16-24 años de edad en los varones, producto fundamentalmente del consumo de marihuana.

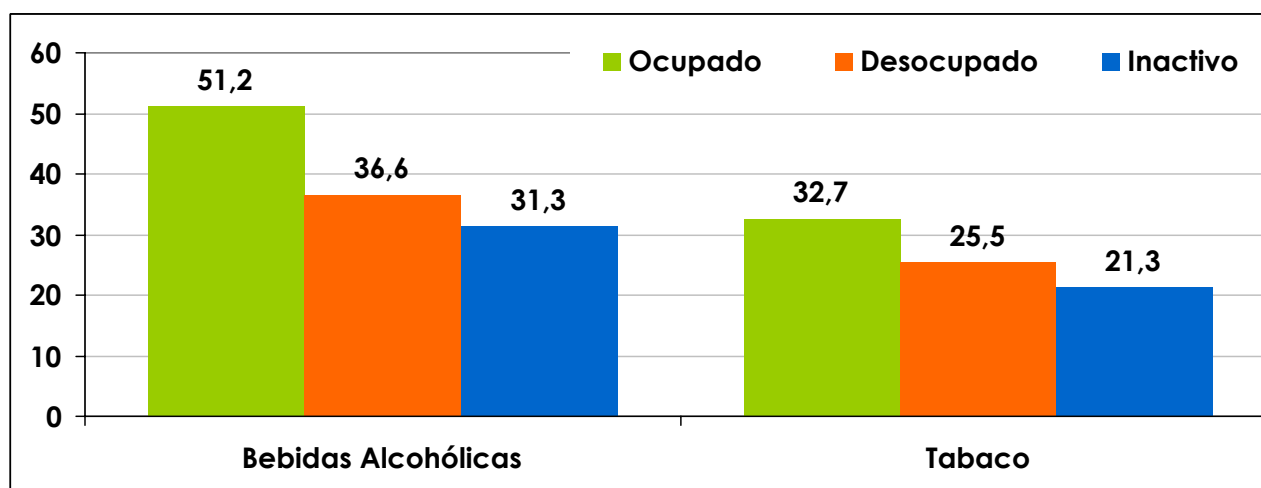
CUADRO 4 .1: Entre Ríos. Prevalencia de vida, prevalencia del último año y del último mes de consumo de sustancias psicoactivas sociales, por condición de actividad. Localidades de 5.000 y más habitantes. Mayo de 2008

Población de 16 a 65 años por condición de actividad econ .	Total	Prevalencia de Vida		
		Bebidas Alcohólicas	Tabaco	
Total	628.364	77,1	69,7	45,2
Ocupado	412.783	81,0	74,0	50,2
Desocupado	26.302	66,0	63,6	37,2
Inactivo	189.279	70,4	61,3	35,5

Población de 16 a 65 años por condición de actividad econ .	Total	Prevalencia del último año		
		Bebidas Alcohólicas	Tabaco	
Total	628.364	69,5	62,1	30,9
Ocupado	412.783	74,3	67,6	34,5
Desocupado	26.302	63,0	58,5	28,0
Inactivo	189.279	60,1	50,7	23,3

Población de 16 a 65 años por condición de actividad econ .	Total	Prevalencia del último mes		
		Bebidas Alcohólicas	Tabaco	
Total	628.364	55,3	44,6	29,0
Ocupado	412.783	61,1	51,2	32,7
Desocupado	26.302	47,0	36,6	25,5
Inactivo	189.279	43,9	31,3	21,3

Gráfico: Prevalencia del último mes de sustancia psicoactivas sociales por condición de actividad



Prevalencia de vida: proporción de personas de 16 a 65 años que consumió alguna sustancia psicoactiva social en su vida respecto del total de personas del mismo grupo etario.

Prevalencia del último año: proporción de personas de 16 a 65 años que consumió alguna sustancia psicoactiva social en el último año respecto del total de personas del mismo grupo etario.

Prevalencia del último mes: proporción de personas de 16 a 65 años que consumió alguna sustancia psicoactiva social en el último mes respecto del total de personas del mismo grupo etario.

Fuente: Comité Científico Asesor en Materia de Control de Tráfico Ilícito de Estupefacientes, Sustancias Psicotrópicas y Criminalidad Compleja (Jefatura de Gabinete de Ministros) - Ministerio de Justicia y Derechos Humanos - Ministerio de Salud - INDEC - Dirección de Estadística y Censos de Entre Ríos. Encuesta Nacional sobre Prevalencias de Consumo de Sustancias Psicoactivas 2008.

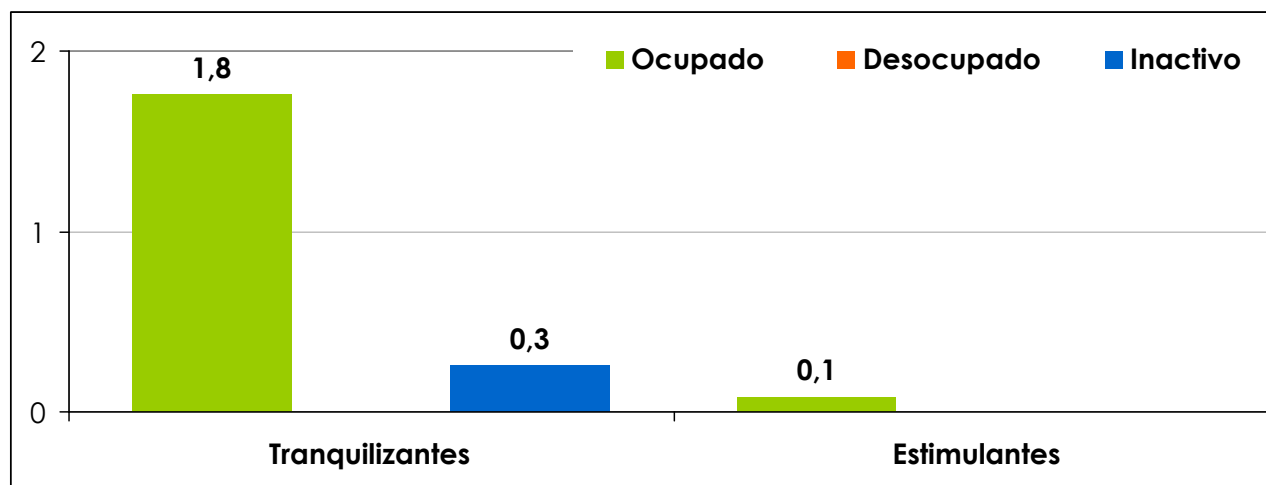
CUADRO 4 .2: Entre Ríos. Prevalencia de vida, prevalencia del último año y del último mes de consumo de fármacos(1), por condición de actividad. Localidades de 5.000 y más habitantes. Mayo de 2008

Población de 16 a 65 años por condición de actividad econ.		Prevalencia de Vida		
		Total	Tranquilizantes	Estimulantes
Total	628.364	2,7	2,4	0,4
Ocupado	412.783	3,1	2,6	0,6
Desocupado	26.302	4,4	4,4	0,0
Inactivo	189.279	1,6	1,6	0,0

Población de 16 a 65 años por condición de actividad econ.		Prevalencia del último año		
		Total	Tranquilizantes	Estimulantes
Total	628.364	1,3	1,2	0,1
Ocupado	412.783	1,8	1,8	0,1
Desocupado	26.302	.	.	.
Inactivo	189.279	0,3	0,3	.

Población de 16 a 65 años por condición de actividad econ.		Prevalencia del último mes		
		Total	Tranquilizantes	Estimulantes
Total	628.364	0,3	0,2	0,1
Ocupado	412.783	0,4	0,3	0,1
Desocupado	26.302	.	.	.
Inactivo	189.279	.	.	.

Gráfico: Prevalencia del último año de fármacos(1) por condición de actividad



Prevalencia de vida: proporción de personas de 16 a 65 años que consumió alguna sustancia psicoactiva social en su vida respecto del total de personas del mismo grupo etario.

Prevalencia del último año: proporción de personas de 16 a 65 años que consumió alguna sustancia psicoactiva social en el último año respecto del total de personas del mismo grupo etario.

Prevalencia del último mes: proporción de personas de 16 a 65 años que consumió alguna sustancia psicoactiva social en el último mes respecto del total de personas del mismo grupo etario.

(1) Consumo sin indicación médica o en mayor cantidad o por más tiempo de lo que el médico había indicado

Fuente: Comité Científico Asesor en Materia de Control de Tráfico Ilícito de Estupefacientes, Sustancias Psicotrópicas y Criminalidad Compleja (Jefatura de Gabinete de Ministros) - Ministerio de Justicia y Derechos Humanos - Ministerio de Salud - INDEC - Dirección de Estadística y Censos de Entre Ríos. Encuesta Nacional sobre Prevalencias de Consumo de Sustancias Psicoactivas 2008.

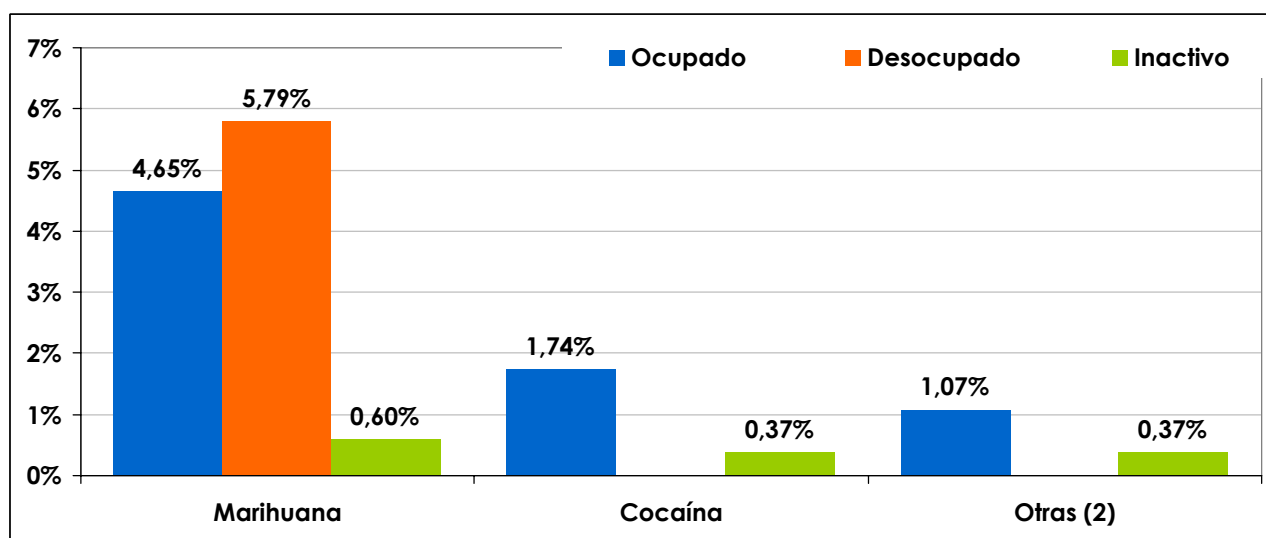
CUADRO 4 .3: Entre Ríos. Prevalencia de vida, prevalencia del último año y del último mes de consumo de sustancias psicoactivas ilegales(2), por condición de actividad. Localidades de 5.000 y más habitantes. Mayo de 2008

Población de 16 a 65 años por condición de actividad econ		Prevalencia de Vida			
		Total	Marihuana	Cocaína	Otras (2)
Total	628.364	3,84%	3,48%	1,26%	0,82%
Ocupado	412.783	5,20%	4,65%	1,74%	1,07%
Desocupado	26.302	5,79%	5,79%	.	.
Inactivo	189.279	0,60%	0,60%	0,37%	0,37%

Población de 16 a 65 años por condición de actividad econ		Prevalencia del último año			
		Total	Marihuana	Cocaína	Otras (2)
Total	628.364	0,46%	0,46%	0,70%	.
Ocupado	412.783	0,65%	0,65%	1,10%	.
Desocupado	26.302	0,76%	0,76%	.	.
Inactivo	189.279

Población de 16 a 65 años por condición de actividad econ		Prevalencia del último mes			
		Total	Marihuana	Cocaína	Otras (2)
Total	628.364	0,38%	0,38%	.	.
Ocupado	412.783	0,53%	0,53%	.	.
Desocupado	26.302	0,76%	0,76%	.	.
Inactivo	189.279

Gráfico: Prevalencia de vida de sustancias psicoactivas ilegales(2) por condición de actividad.



Prevalencia de vida: proporción de personas de 16 a 65 años que consumió alguna sustancia psicoactiva social en su vida respecto del total de personas del mismo grupo etario.

Prevalencia del último año: proporción de personas de 16 a 65 años que consumió alguna sustancia psicoactiva social en el último año respecto del total de personas del mismo grupo etario.

Prevalencia del último mes: proporción de personas de 16 a 65 años que consumió alguna sustancia psicoactiva social en el último mes respecto del total de personas del mismo grupo etario.

(2) Se incluyen las siguientes sustancias: pasta base, éxtasis, inhalables, opiáceos y anestésicos, crack y alucinógenos.

Fuente: Comité Científico Asesor en Materia de Control de Tráfico Ilícito de Estupefacientes, Sustancias Psicotrópicas y Criminalidad Compleja (Jefatura de Gabinete de Ministros) - Ministerio de Justicia y Derechos Humanos - Ministerio de Salud - INDEC - Dirección de Estadística y Censos de Entre Ríos. Encuesta Nacional sobre Prevalencias de Consumo de Sustancias Psicoactivas 2008.

De acuerdo a la condición de actividad económica de la población (Cuadros 4.1;4.2 y 4.3), se pueden resaltar los siguientes aspectos:

-Consumo de sustancias psicoactivas sociales: hay una mayor prevalencia de consumo de vida, reciente y actual en la población ocupada, tanto para el total como para cada una de las sustancias (bebidas alcohólicas y tabaco).

-Consumo de fármacos sin prescripción médica: se observa mayor prevalencia de consumo reciente de tranquilizantes en la población ocupada, además es el único grupo que declara consumir estimulantes. Los desocupados registran mayor prevalencia de consumo de vida de tranquilizantes.

-Consumo de sustancias ilegales: los desocupados presentan los mayores índices de prevalencia de consumo de vida, reciente y actual total de marihuana; los ocupados de cocaína.

CUADRO 5 .1: Entre Ríos. Prevalencia de vida, prevalencia del último año y del último mes de consumo de sustancias psicoactivas sociales, por percepción de salud. Localidades de 5.000 y más habitantes. Mayo de 2008

Población de 16 a 65 años por percepción de salud		Prevalencia de Vida		
		Total	Bebidas Alcohólicas	Tabaco
Total	628.364	77,1%	69,7%	45,2%
Excelente	54.651	76,5%	70,1%	35,9%
Muy buena	163.204	80,8%	74,4%	44,6%
Buena	316.470	76,0%	69,9%	46,5%
Regular	85.915	75,4%	60,2%	47,2%
Mala	8.124	74,2%	68,6%	49,2%

Población de 16 a 65 años por percepción de salud		Prevalencia del último año		
		Total	Bebidas Alcohólicas	Tabaco
Total	628.364	69,5%	62,1%	30,9%
Excelente	54.651	71,8%	66,5%	23,1%
Muy buena	163.204	74,1%	67,8%	30,0%
Buena	316.470	68,9%	62,3%	33,6%
Regular	85.915	62,9%	49,0%	28,8%
Mala	8.124	58,8%	53,8%	14,9%

Población de 16 a 65 años por percepción de salud		Prevalencia del último mes		
		Total	Bebidas Alcohólicas	Tabaco
Total	628.364	55,3%	44,6%	29,0%
Excelente	54.651	55,4%	47,5%	22,3%
Muy buena	163.204	59,5%	51,9%	27,7%
Buena	316.470	55,6%	43,9%	31,9%
Regular	85.915	47,6%	31,8%	26,2%
Mala	8.124	41,8%	36,8%	14,4%

Prevalencia de vida: proporción de personas de 16 a 65 años que consumió alguna sustancia psicoactiva social en su vida respecto del total de personas del mismo grupo etario.

Prevalencia del último año: proporción de personas de 16 a 65 años que consumió alguna sustancia psicoactiva social en el último año respecto del total de personas del mismo grupo etario.

Prevalencia del último mes: proporción de personas de 16 a 65 años que consumió alguna sustancia psicoactiva social en el último mes respecto del total de personas del mismo grupo etario.

Fuente: Comité Científico Asesor en Materia de Control de Tráfico Ilícito de Estupefacientes, Sustancias Psicotrópicas y Criminalidad Compleja (Jefatura de Gabinete de Ministros) - Ministerio de Justicia y Derechos Humanos - Ministerio de Salud - INDEC - Dirección de Estadística y Censos de Entre Ríos. Encuesta Nacional sobre Prevalencias de Consumo de Sustancias Psicoactivas 2008.

CUADRO 5 .2: Entre Ríos. Prevalencia de vida, prevalencia del último año y del último mes de consumo de fármacos(1), por percepción de salud. Localidades de 5.000 y más habitantes. Mayo de 2008

Población de 16 a 65 años por percepción de salud		Prevalencia de Vida		
		Total	Tranquilizantes	Estimulantes
Total	628.364	2,7%	2,4%	0,4%
Excelente	54.651	1,3%	1,0%	0,2%
Muy buena	163.204	2,9%	2,5%	0,4%
Buena	316.470	2,8%	2,4%	0,5%
Regular	85.915	3,3%	3,0%	0,3%
Mala	8.124	.	.	.

Población de 16 a 65 años por percepción de salud		Prevalencia del último año		
		Total	Tranquilizantes	Estimulantes
Total	628.364	1,3%	1,2%	0,1%
Excelente	54.651	0,3%	0,3%	.
Muy buena	163.204	1,7%	1,7%	.
Buena	316.470	1,5%	1,4%	0,1%
Regular	85.915	0,6%	0,6%	.
Mala	8.124	.	.	.

Población de 16 a 65 años por percepción de salud		Prevalencia del último mes		
		Total	Tranquilizantes	Estimulantes
Total	628.364	0,3%	0,2%	0,1%
Excelente	54.651	.	.	.
Muy buena	163.204	0,1%	0,1%	.
Buena	316.470	0,5%	0,4%	0,1%
Regular	85.915	0,1%	0,1%	.
Mala	8.124	.	.	.

Prevalencia de vida: proporción de personas de 16 a 65 años que consumió alguna sustancia psicoactiva social en su vida respecto del total de personas del mismo grupo etario.

Prevalencia del último año: proporción de personas de 16 a 65 años que consumió alguna sustancia psicoactiva social en el último año respecto del total de personas del mismo grupo etario.

Prevalencia del último mes: proporción de personas de 16 a 65 años que consumió alguna sustancia psicoactiva social en el último mes respecto del total de personas del mismo grupo etario.

(1) Consumo sin indicación médica o en mayor cantidad o por más tiempo de lo que el médico había indicado

Fuente: Comité Científico Asesor en Materia de Control de Tráfico Ilícito de Estupefacientes, Sustancias Psicotrópicas y Criminalidad Compleja (Jefatura de Gabinete de Ministros) - Ministerio de Justicia y Derechos Humanos - Ministerio de Salud - INDEC - Dirección de Estadística y Censos de Entre Ríos. Encuesta Nacional sobre Prevalencias de Consumo de Sustancias Psicoactivas 2008.

CUADRO 5 .3: Entre Ríos. Prevalencia de vida, prevalencia del último año y del último mes de consumo de sustancias psicoactivas ilegales(2), por percepción de salud. Localidades de 5.000 y más habitantes. Mayo de 2008

Población de 16 a 65 años por percepción de salud		Prevalencia de Vida			
		Total	Marihuana	Cocaina	Otras (2)
Total	628.364	3,84%	3,48%	1,26%	0,82%
Excelente	54.651	2,03%	2,03%	1,08%	0,40%
Muy buena	163.204	2,74%	2,74%	0,27%	0,08%
Buena	316.470	4,73%	4,09%	1,48%	1,03%
Regular	85.915	4,16%	3,90%	2,52%	1,78%
Mala	8.124

Población de 16 a 65 años por percepción de salud		Prevalencia del último año			
		Total	Marihuana	Cocaina	Otras (2)
Total	628.364	0,46%	0,46%	0,01%	.
Excelente	54.651	0,37%	0,37%	.	.
Muy buena	163.204	0,31%	0,31%	0,03%	.
Buena	316.470	0,29%	0,29%	.	.
Regular	85.915	1,47%	1,47%	.	.
Mala	8.124

Población de 16 a 65 años por percepción de salud		Prevalencia del último mes			
		Total	Marihuana	Cocaina	Otras (2)
Total	628.364	0,38%	0,38%	.	.
Excelente	54.651	0,37%	0,37%	.	.
Muy buena	163.204
Buena	316.470	0,29%	0,29%	.	.
Regular	85.915	1,47%	1,47%	.	.
Mala	8.124

Prevalencia de vida: proporción de personas de 16 a 65 años que consumió alguna sustancia psicoactiva social en su vida respecto del total de personas del mismo grupo etario.

Prevalencia del último año: proporción de personas de 16 a 65 años que consumió alguna sustancia psicoactiva social en el último año respecto del total de personas del mismo grupo etario.

Prevalencia del último mes: proporción de personas de 16 a 65 años que consumió alguna sustancia psicoactiva social en el último mes respecto del total de personas del mismo grupo etario.

(2) Se incluyen las siguientes sustancias: pasta base, éxtasis, inhalables, opiáceos y anestésicos, crack y alucinógenos.

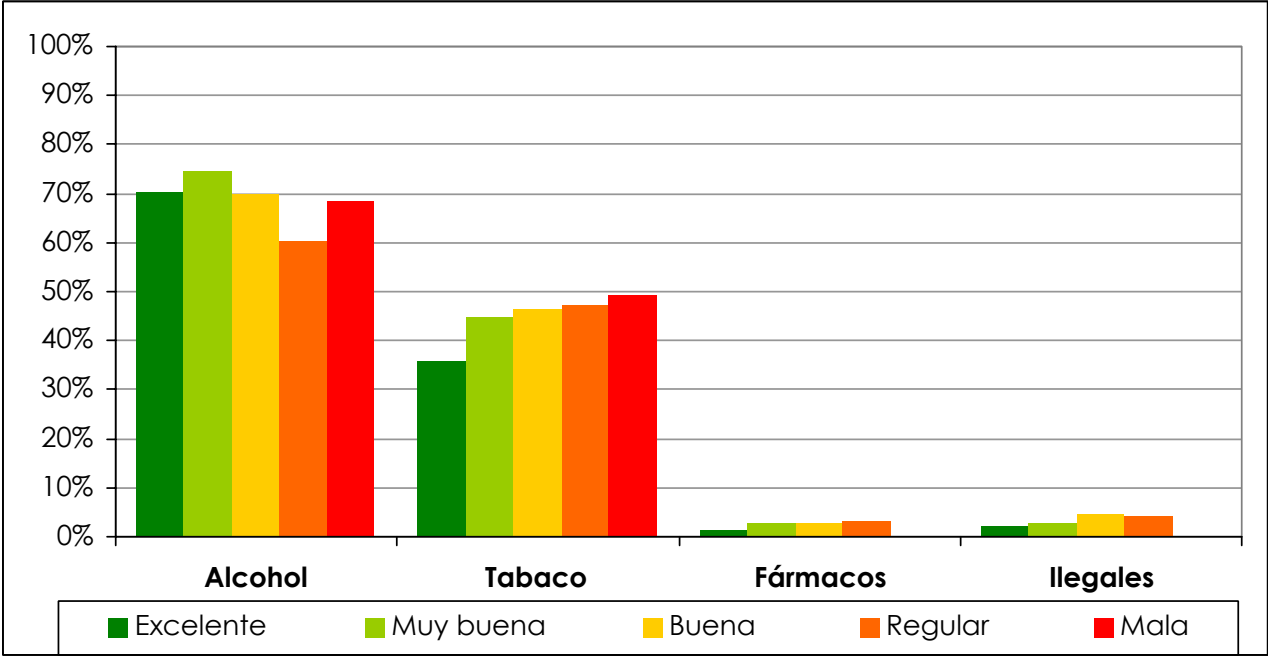
Fuente: Comité Científico Asesor en Materia de Control de Tráfico Ilícito de Estupefacientes, Sustancias Psicotrópicas y Criminalidad Compleja (Jefatura de Gabinete de Ministros) - Ministerio de Justicia y Derechos Humanos - Ministerio de Salud - INDEC - Dirección de Estadística y Censos de Entre Ríos. Encuesta Nacional sobre Prevalencias de Consumo de Sustancias Psicoactivas 2008.

La encuesta relevó la percepción que las propias personas tienen de su estado de salud, lo que permite vincular este aspecto subjetivo con el consumo de sustancias. Los resultados indican que quienes perciben para sí un muy buen estado de salud, tienen una muy alta prevalencia de vida y actual de consumo de sustancias sociales y en particular de bebidas alcohólicas. En el caso del tabaco, los índices más altos de prevalencia de vida se sitúan en el grupo que considera tiene mal estado de salud y en quienes dicen tener buena salud la mayor prevalencia de consumo actual.

En las personas que refieren poseer un estado de salud regular se visualizan los más altos índices de prevalencia de vida para el consumo de fármacos; sin embargo, el mayor índice de prevalencia de consumo reciente se registra en quienes dicen tener un muy buen estado de salud.

Con relación al consumo de sustancias ilegales, el mayor índice de prevalencia de vida se ubica en el grupo que entiende tiene un buen estado de salud; mientras que la mayor prevalencia de consumo reciente se registra en el grupo que considera tiene un estado de salud regular.

Gráfico: Prevalencia de Vida y percepción de la salud.



Prevalencia de vida: proporción de personas de 16 a 65 años que consumió alguna sustancia psicoactiva social en su vida respecto del total de personas del mismo grupo etario.

Prevalencia del último año: proporción de personas de 16 a 65 años que consumió alguna sustancia psicoactiva social en el último año respecto del total de personas del mismo grupo etario.

Prevalencia del último mes: proporción de personas de 16 a 65 años que consumió alguna sustancia psicoactiva social en el último mes respecto del total de personas del mismo grupo etario.

Fármacos (1) Consumo sin indicación médica o en mayor cantidad o por más tiempo de lo que el médico había indicado

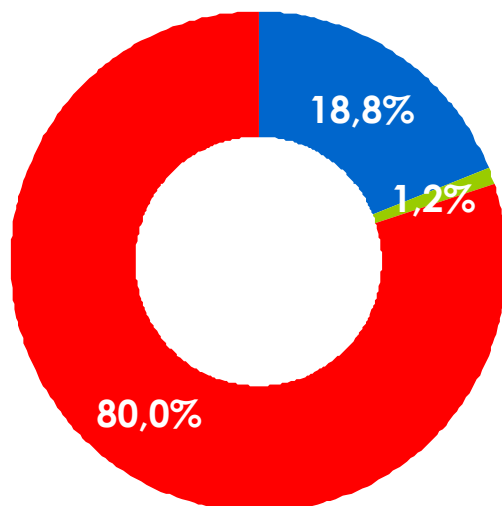
Ilegales(2) Se incluyen las siguientes sustancias: pasta base, éxtasis, inhalables, opiáceos y anestésicos, crack y alucinógenos.

Fuente: Comité Científico Asesor en Materia de Control de Tráfico Ilícito de Estupefacientes, Sustancias Psicotrópicas y Criminalidad Compleja (Jefatura de Gabinete de Ministros) - Ministerio de Justicia y Derechos Humanos - Ministerio de Salud - INDEC - Dirección de Estadística y Censos de Entre Ríos. Encuesta Nacional sobre Prevalencias de Consumo de Sustancias Psicoactivas 2008.

Cuadro 6: Entre Ríos. Población de 16 a 65 años según consume o no sustancias psicoactivas y si buscó ayuda profesional. Mayo 2008

Consumo y búsqueda de ayuda profesional	Población de 16 a 65 años
Total	628.364
No consumió	18,8%
Buscó ayuda profesional para reducir el consumo	1,2%
No buscó ayuda profesional para reducir el consumo	80,0%

Gráfico: Consumo y búsqueda de ayuda profesional.



Los datos del Cuadro 6 indican, por un lado, el alto porcentaje de población que alguna vez en la vida consumió sustancias psicoactivas (ligado sobre todo al consumo de sustancias sociales); y por otro la insignificante proporción (**1,2 %**) que alguna vez buscó ayuda profesional para reducir el consumo.

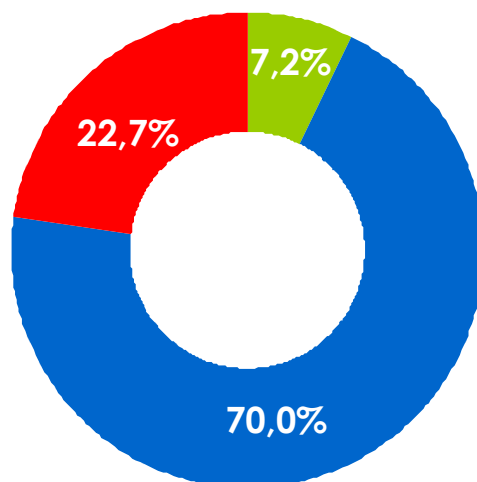
Cabe aclarar que este informe no proporciona datos de población a la que se le ha diagnosticado adicción a alguna sustancia, pero visto lo extendido que está el consumo en el conjunto de la población y la escasa búsqueda de ayuda profesional, alerta acerca del alto riesgo en la salud al que se expone la sociedad entrerriana como consumidora de este tipo de sustancias.

Fuente: Comité Científico Asesor en Materia de Control de Tráfico Ilícito de Estupefacientes, Sustancias Psicotrópicas y Criminalidad Compleja (Jefatura de Gabinete de Ministros) - Ministerio de Justicia y Derechos Humanos - Ministerio de Salud - INDEC - Dirección de Estadística y Censos de Entre Ríos. Encuesta Nacional sobre Prevalencias de Consumo de Sustancias Psicoactivas 2008.

Cuadro 7 : Entre Ríos. Población de 16 a 65 años que consume sustancias psicoactivas y tratamiento. Mayo 2008

Tratamiento por consumo	Población de 16 a 65 años que consume según tratamiento
Total	100,0%
Está actualmente en tratamiento por consumo	7,2%
Estuvo alguna vez en tratamiento por consumo	70,0%
Nunca estuvo en tratamiento	22,7%

Gráfico: Consumo y tratamiento



Si se centra la mirada en el grupo de personas que buscó ayuda profesional para reducir sus niveles de consumo, se observa que algo menos de un cuarto de dicha población nunca estuvo en tratamiento (**22,7 %**) y sólo un **7, 2 %** continúa actualmente en tratamiento.

Fuente: Comité Científico Asesor en Materia de Control de Tráfico Ilícito de Estupefacientes, Sustancias Psicotrópicas y Criminalidad Compleja (Jefatura de Gabinete de Ministros) - Ministerio de Justicia y Derechos Humanos - Ministerio de Salud - INDEC - Dirección de Estadística y Censos de Entre Ríos. Encuesta Nacional sobre Prevalencias de Consumo de Sustancias Psicoactivas 2008.