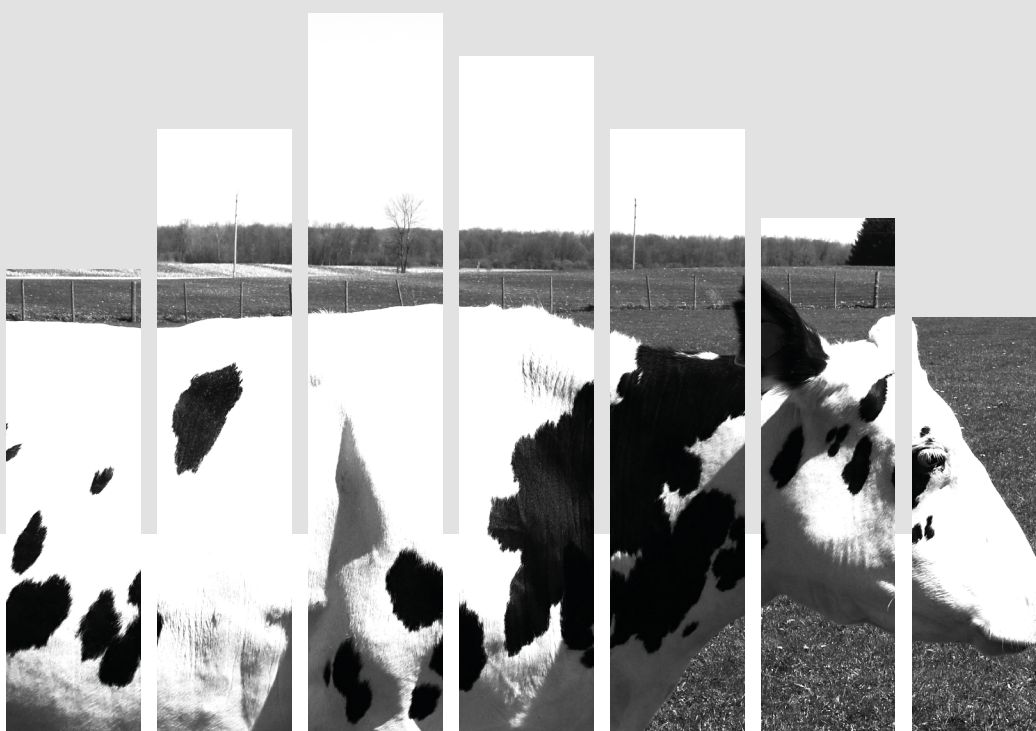


2020  
Entre Ríos

# Informe sector Ganadero

Respecto de la participación de la provincia de Entre Ríos en la faena de ganado del país, es la cuarta respecto del ganado bovino y porcino. Y es la séptima provincia en cuanto al total de faena de ganado ovino.



Dirección General de  
**ESTADÍSTICA Y CENSOS**  
Ministerio de Economía, Hacienda y Finanzas  
Gobierno de Entre Ríos





## **Autoridades Provinciales**

Cr. Gustavo Eduardo Bordet  
**GOBERNADOR**

Cr. Hugo Alberto Ballay  
**MINISTRO DE ECONOMÍA  
HACIENDA Y FINANZAS**

Cr. Antonio Gustavo Labriola  
**SECRETARIO DE HACIENDA**

Cr. Rosario Burgos  
**DIRECTORA GENERAL**

Lic. Ec. María José Haberkorn  
**DIRECTORA DE ESTADÍSTICA**

**Equipo de trabajo del  
DEPARTAMENTO ESTADÍSTICAS  
ECONÓMICAS**

**Responsables técnicos:**

Ing. Marina Butus  
Lic. Germán Orsini  
Téc. Oriana Rotela

**Colaboradores:**

Téc. Mariel Miraglio

**Producción Gráfica : Martin Valpondi**

**Signos convencionales:**

- \* Dato provisorio
- e** Dato estimado por extrapolación o proyección
- i** Dato estimado por imputación
- u** Dato de calidad inferior al estándar
- Cero absoluto
- . Dato no registrado
- ... Dato no disponible a la fecha de presentación de los resultados
- /// Dato que no corresponde presentar
- s** Dato confidencial por aplicación de las reglas del secreto estadístico

## Contenido

<b>Introducción</b> .....	<b>9</b>
<b>Ganado Bovino</b> .....	<b>10</b>
<b>Existencias</b> .....	<b>10</b>
Gráfico 1. Existencias bovinas en Entre Ríos. Participación porcentual por departamento. Marzo 2020. ....	10
Gráfico 2. Participación de cada categoría en el total de existencias bovinas en Entre Ríos. En porcentajes. Marzo 2020.....	10
Cuadro 1. Estratificación de establecimientos y unidades productivas con existencias bovinas en Entre Ríos, según cantidad de cabezas. Marzo 2020.....	11
<b>Faena</b> .....	<b>11</b>
Gráfico 3. Faena bovina en Entre Ríos. En miles de cabezas. Años 2019-2020. ....	12
Gráfico 4. Faena bovina en Entre Ríos. Variación respecto igual mes del año anterior, en porcentajes. Año 2020.....	12
<b>Consumo per cápita</b> .....	<b>12</b>
Gráfico 5. Evolución del consumo per cápita de carne vacuna en Argentina. En kilogramos/habitante/año. Enero 2016 a diciembre 2020.....	13
Gráfico 6. Consumo de carne per cápita en Argentina, por tipo. En kilogramos/habitante/año. Años 2010-2020. ....	13
<b>Exportaciones</b> .....	<b>14</b>
Gráfico 7. Exportaciones entrerrianas de carne bovina. En millones de dólares FOB. Años 2016-2020. ....	14
Gráfico 8. Destinos de las exportaciones entrerrianas de carne bovina. En porcentajes. Año 2020..	14
<b>Precios</b> .....	<b>15</b>
Gráfico 9. Evolución del precio promedio mensual del kilo vivo, en remates de Etchevehere Rural SRL. Enero 2016 a diciembre 2020. ....	15
Evolución del precio promedio mensual del kilo vivo, en remates de Cooperativa La Ganadera. Enero 2016 a diciembre 2020. ....	16
Gráfico 11. Variación del precio del kilo vivo promedio de la hacienda comercializada. En porcentajes. Años 2017 – 2020.....	16
<b>Ganado Porcino</b> .....	<b>17</b>
<b>Existencias</b> .....	<b>17</b>
Gráfico 12. Existencias porcinas en Entre Ríos. Participación porcentual por departamento. Marzo 2020. ....	17
Gráfico 13. Participación de cada categoría en el total de existencias porcinas en Entre Ríos. En porcentajes. Marzo 2020.....	17
Cuadro 2. Estratificación de establecimientos y unidades productivas con existencias porcinas en Entre Ríos, según cantidad de cerdas. Marzo 2020. ....	18
<b>Faena</b> .....	<b>18</b>
Gráfico 15. Faena porcina en Entre Ríos. Variación respecto igual mes año anterior, en porcentajes. Año 2020.....	19
<b>Consumo per cápita</b> .....	<b>19</b>
Gráfico 16. Evolución del consumo per cápita de carne porcina en Argentina. En kilogramos/habitante/año. Enero 2016 a Diciembre 2020. ....	19
<b>Ganado Ovino</b> .....	<b>20</b>

<b>Existencias.....</b>	<b>20</b>
Gráfico 17. Existencias ovinas en Entre Ríos. Participación porcentual por departamento. Marzo 2020. ....	20
Gráfico 18. Participación de cada categoría en el total de existencias ovinas en Entre Ríos. En porcentajes. Marzo 2020.....	20
Cuadro 3. Estratificación de establecimientos y unidades productivas con existencias ovinas en Entre Ríos, según tamaño de la majada. Marzo 2020.....	21
<b>Faena.....</b>	<b>21</b>
Gráfico 19. Faena ovina en la provincia de Entre Ríos. En miles de cabezas. Años 2019-2020. ....	21

## Introducción

El presente informe tiene como objeto describir la evolución del Sector Ganadero en la provincia de Entre Ríos durante el año 2020. Para su análisis, se consideran algunos indicadores de ganadería bovina (existencias, faena, consumo per cápita, exportaciones y precios), ganadería porcina (existencias, faena y consumo per cápita) y ganadería ovina (existencias y faena).

La provincia de Entre Ríos es la cuarta provincia en cuanto a participación en la faena de ganado bovino del país, representando el 3,9% a nivel nacional. Respecto al ganado porcino, también es la cuarta provincia y participa en el 4,1% del total faenado a nivel nacional. Finalmente, es la séptima provincia en cuanto al total de faena de ganado ovino y representa el 1,3% a nivel nacional.

## Ganado Bovino Existencias

La provincia de Entre Ríos representó el 8,2% del total de existencias bovinas a nivel nacional. El stock de ganado bovino a marzo de 2020 en Entre Ríos, según SENASA, ascendió a 4,3 millones de cabezas, un 1,6% mayor que en marzo de 2019 (donde alcanzaron las 4,2 millones de cabezas).

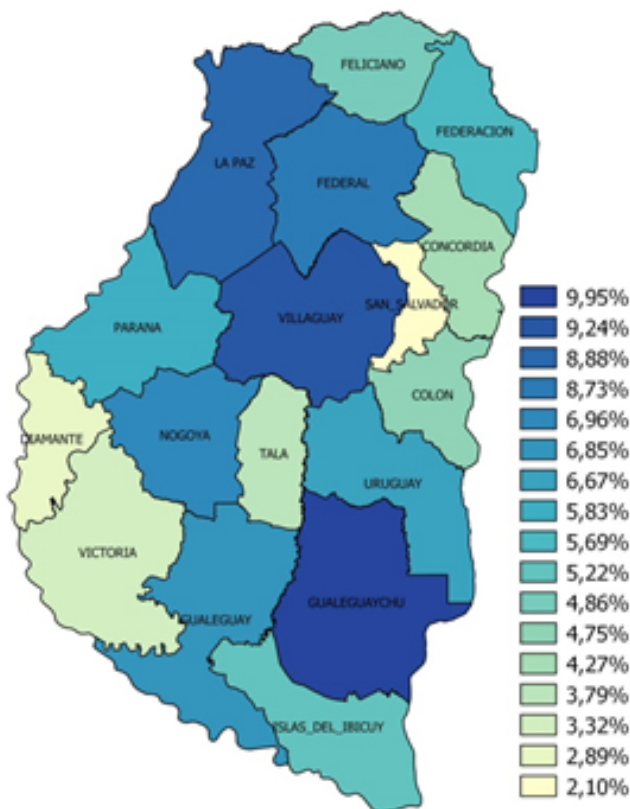
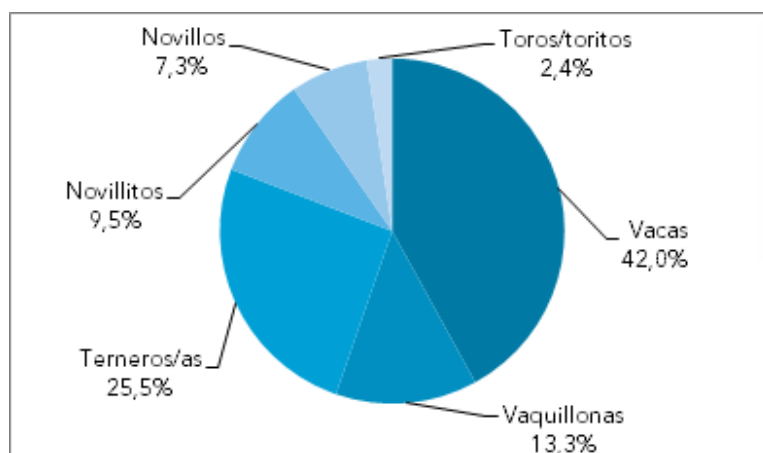


Gráfico 1. Existencias bovinas en Entre Ríos. Participación porcentual por departamento. Marzo 2020.

Los departamentos que concentraron una mayor cantidad de existencias bovinas fueron Gualeguaychú (9,95%), Villaguay (9,24%), La Paz (8,88%) y Federal (8,73%).

Fuente: Elaboración propia en base a datos de SENASA. Qgis 2.18.

Gráfico 2. Participación de cada categoría en el total de existencias bovinas en Entre Ríos. En porcentajes. Marzo 2020.



Fuente: DGEyC de Entre Ríos en base a datos de SENASA.



Para marzo de 2020, Vacas y Terneros/as fueron las categorías que tuvieron una mayor participación en el total de existencias bovinas en la provincia. Por otro lado, 5 de las 6 categorías consideradas, presentaron variaciones positivas respecto a 2019, principalmente, Terneros/as y Novillitos con el 3,9% y 3,8% respectivamente. Por el contrario, la categoría Vacas disminuyó -0,5% en relación al año anterior. Esta composición del rodeo corresponde a un modelo productivo de cría/recría, predominante en la provincia de Entre Ríos.

**Cuadro 1. Estratificación de establecimientos y unidades productivas con existencias bovinas en Entre Ríos, según cantidad de cabezas. Marzo 2020.**

Estrato	Establecimientos	UP	% existencias
Hasta 100	14.110	16.821	13,50%
Entre 101 y 250	5.371	8.613	19,50%
Entre 251 y 500	2.264	4.553	18,30%
Entre 501 y 1.000	1.193	2.730	19,10%
Entre 1.001 y 5.000	647	1.612	26,40%
Entre 5.001 y 10.000	14	24	2,00%
Más de 10.000	4	35	1,20%
<b>Total</b>	<b>23.603</b>	<b>34.388</b>	<b>100%</b>

Fuente: DGEyC de Entre Ríos con base a datos de SENASA.

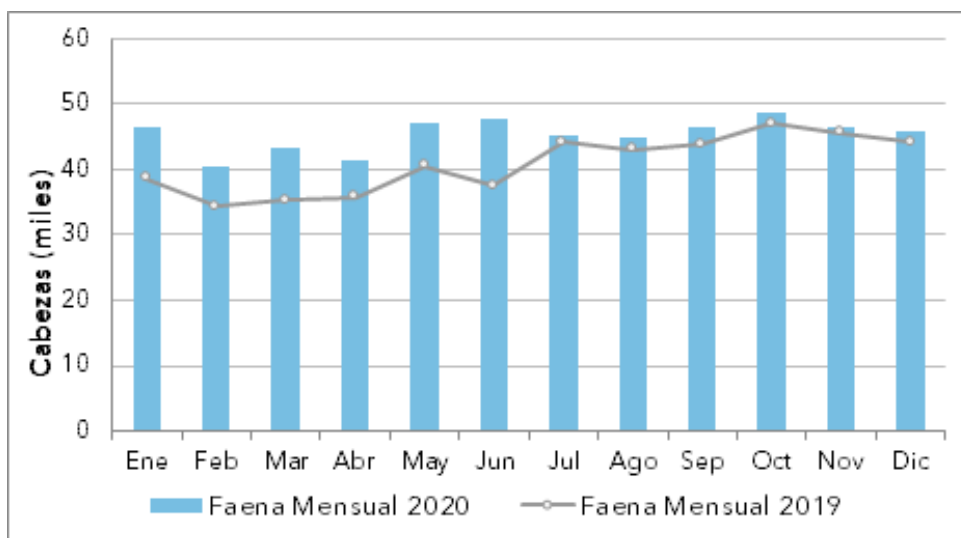
Se localizaron 23.603 establecimientos y 34.388 unidades productivas<sup>1</sup> en la provincia de Entre Ríos a Marzo de 2020. Por otro lado, según la estratificación, el 82,5% de los establecimientos contaron con 500 cabezas o menos, y concentraron el 51,4% del stock ganadero bovino provincial.

## Faena

La provincia de Entre Ríos representó el 3,9% del total faenado a nivel nacional. Durante el año 2020, la faena bovina provincial se ubicó en las 543.310 cabezas e implicó un aumento del 10,9% respecto al año 2019 (donde se faenaron 489.845 cabezas).

<sup>1</sup> Se define como establecimiento la superficie de tierra contigua, aunque fuese atravesada por algún accidente geográfico como arroyos, ríos, u obras de infraestructura como caminos, rutas, ferrocarril, etc., donde se realice cualquier tipo de producción agropecuaria. El concepto de unidad productiva se utiliza para individualizar e identificar a cada uno de los titulares – persona física o jurídica – que poseen ganado dentro de un mismo establecimiento agropecuario. Tener presente que el titular de la unidad productiva puede declarar la realización de una o más actividades ganaderas, pero sin desagregar la composición del rodeo bovino en función de las actividades declaradas (SENASA).

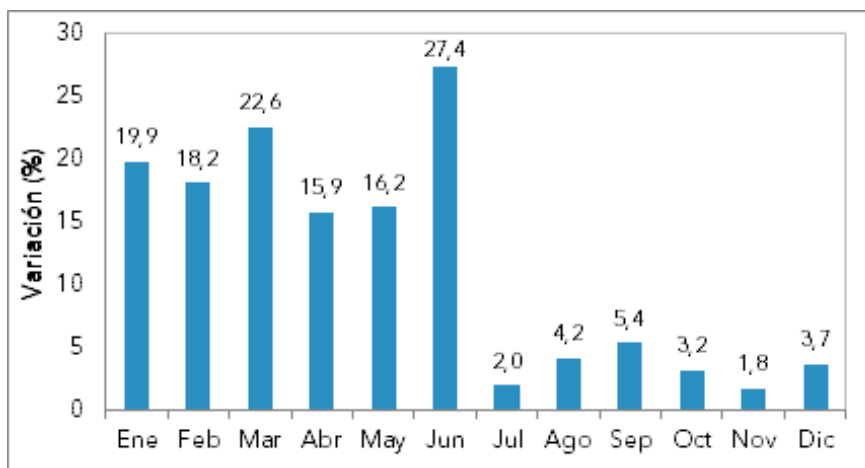
Gráfico 3. Faena bovina en Entre Ríos. En miles de cabezas. Años 2019-2020.



Fuente: DGEyC de Entre Ríos en base a datos de MAGyP.

Durante todo el año 2020 se registraron resultados interanuales positivos. Desde enero a junio –inclusive-, las variaciones respecto al mismo mes de 2019, fueron más significativas y rondaron entre el 15,9% y el 27,4%, mientras que de julio a diciembre –inclusive- se ubicaron entre el 1,8% y el 5,4% respecto al mismo mes del año anterior.

Gráfico 4. Faena bovina en Entre Ríos. Variación respecto igual mes del año anterior, en porcentajes. Año 2020.

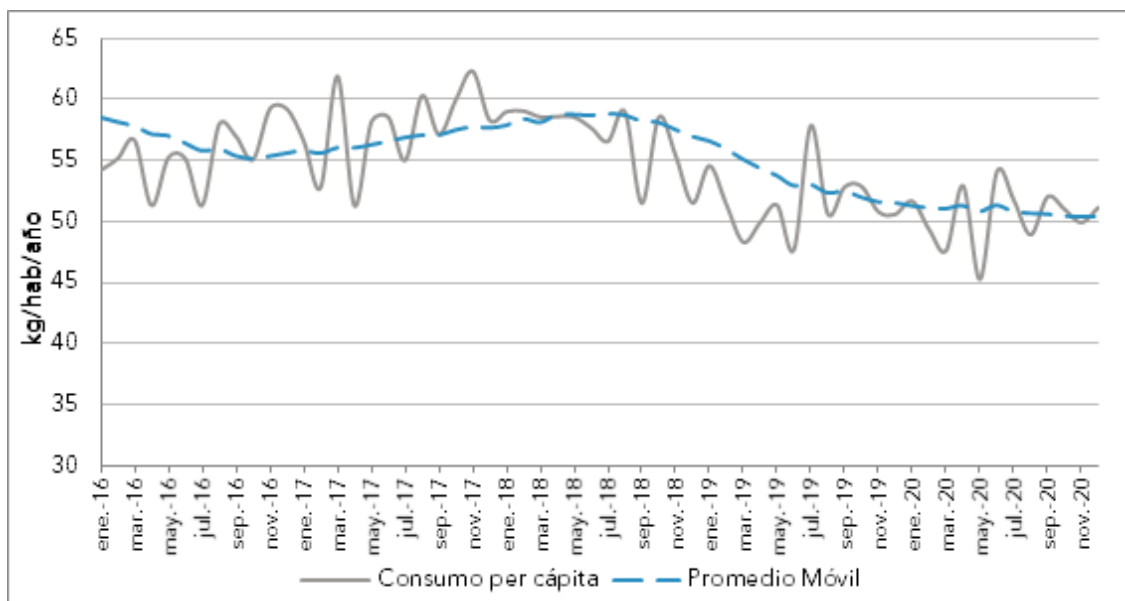


Fuente: DGEyC de Entre Ríos en base a datos de MAGyP.

### Consumo per cápita

En el año 2020 el consumo per cápita anual en Argentina fue de 50,2 kg, lo que implicó una disminución de -9,3% respecto a 2016 (donde el consumo per cápita anual era de 55,4 kg por persona) y de -2,2% respecto a 2019.

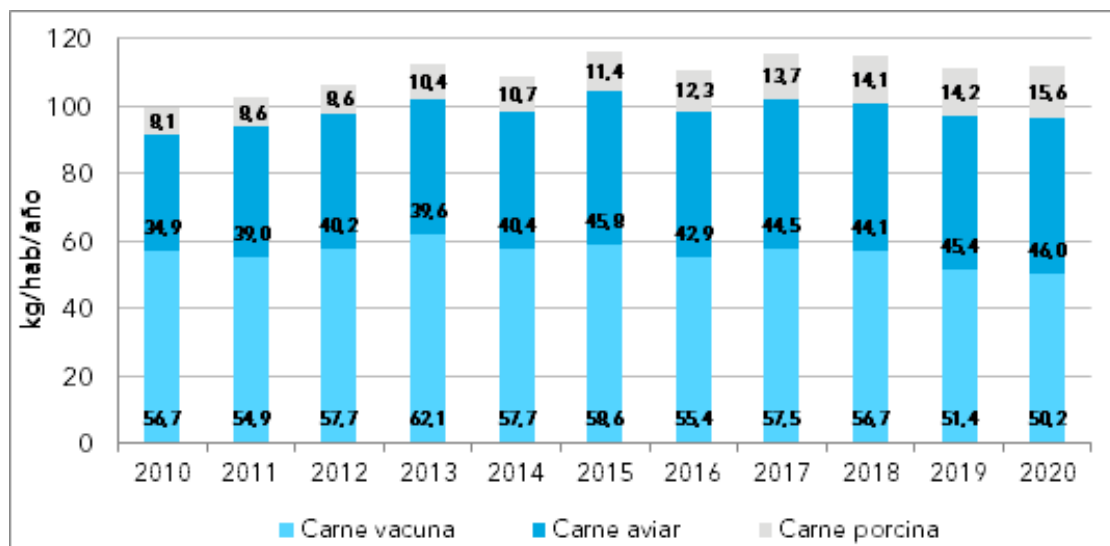
Gráfico 5. Evolución del consumo per cápita de carne vacuna en Argentina. En kilogramos/habitante/año. Enero 2016 a diciembre 2020.



Fuente: DGEyC de Entre Ríos en base a datos de MAGyP.

El consumo de carne vacuna en nuestro país, se ha visto disminuido en los últimos años, alcanzando su nivel más bajo durante el 2020. Esto se observa, principalmente, ante un aumento en la participación de la carne aviar y porcina en el consumo total per cápita de carnes, sumado a cambios en los hábitos alimentarios y a precios relativos.

Gráfico 6. Consumo de carne per cápita en Argentina, por tipo. En kilogramos/habitante/año. Años 2010-2020.

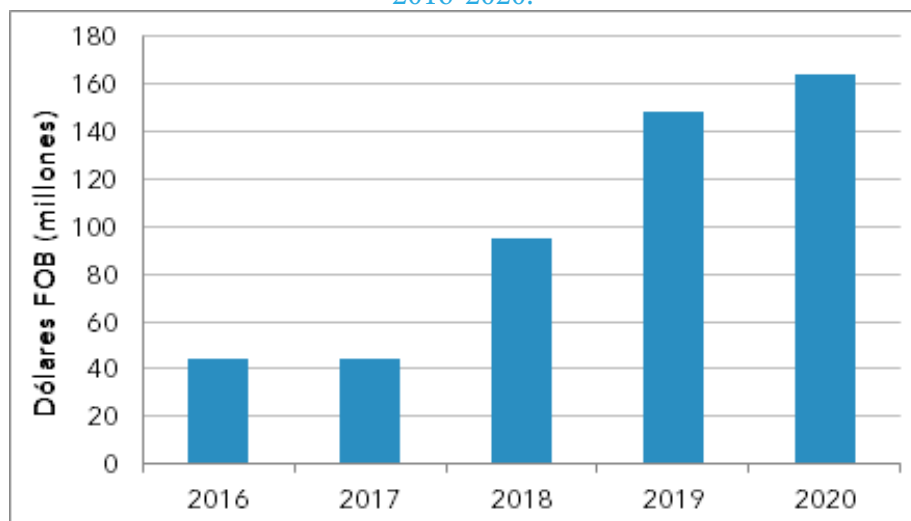


Fuente: DGEyC de Entre Ríos en base a datos de MAGyP.

## Exportaciones

Durante el año 2020, las exportaciones entrerrianas de carne bovina acumularon un monto total de U\$S 164,2 millones de dólares FOB, lo que implicó un aumento de 10,7% en relación al acumulado del año 2019 (donde alcanzaron un total de U\$S 148,3 millones de dólares FOB). Asimismo, las 42.863,3 toneladas anuales exportadas fueron un 35,3% mayor que el año anterior (en el cual alcanzaron un total de 31.678,7 toneladas).

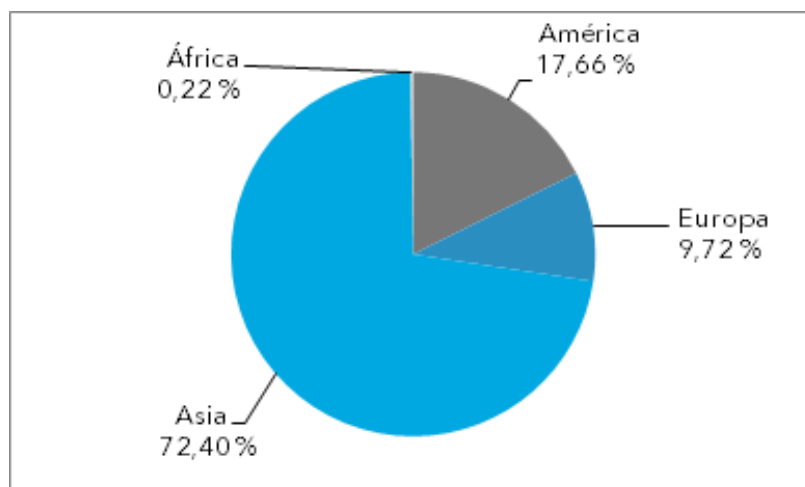
Gráfico 7. Exportaciones entrerrianas de carne bovina. En millones de dólares FOB. Años 2016-2020.



Fuente: DGEyC de Entre Ríos en base a datos de INDEC.

La carne bovina es el segundo producto exportado dentro del rubro de manufacturas de origen agropecuario en la provincia de Entre Ríos, sólo después de la carne aviar. En el año 2020 representó el 27,3% respecto al total de U\$S FOB generados por dicho rubro. Asimismo, representó un 11,5% sobre el monto total de exportaciones de origen entrerriano.

Gráfico 8. Destinos de las exportaciones entrerrianas de carne bovina. En porcentajes. Año 2020.



Fuente: DGEyC de Entre Ríos en base a datos de INDEC.

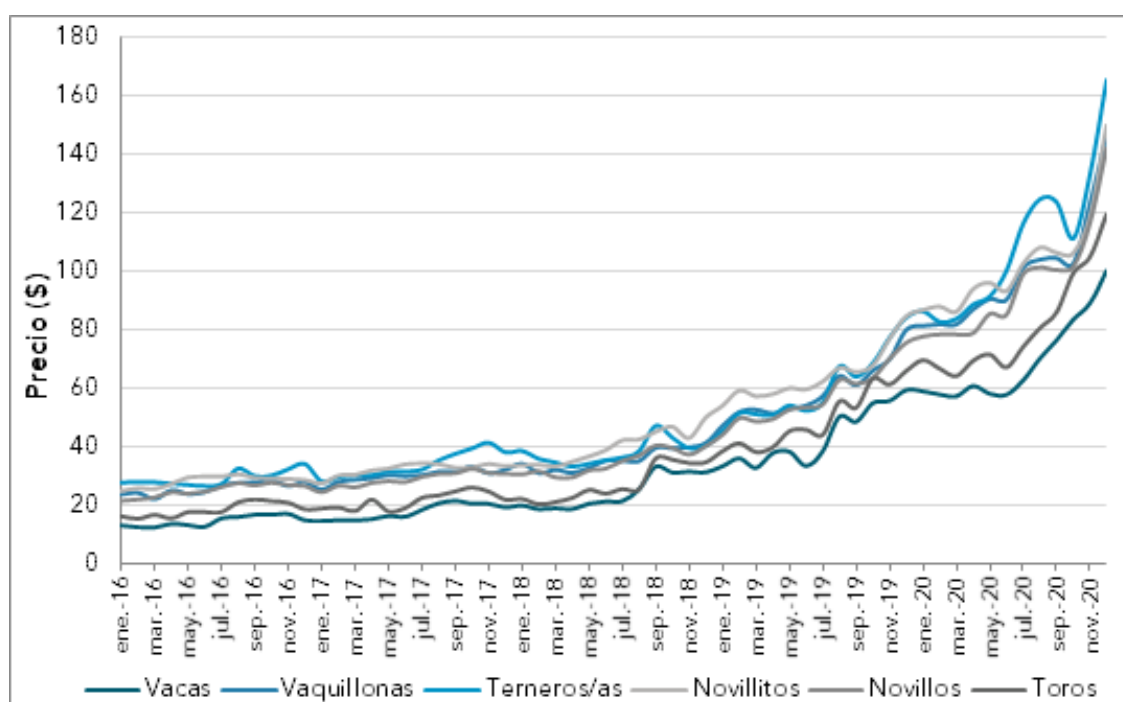
El principal destino de las exportaciones de carne bovina de la provincia de Entre Ríos es el continente asiático con un 72,4% del total exportado.

## Precios

Se consideró la evolución de los precios promedio del kilo vivo de distintas categorías de ganado bovino en los remates de Etchevehere Rural SRL y Cooperativa La Ganadera en General Ramírez.

Para el año 2020, el precio promedio anual del conjunto de categorías consideradas para Etchevehere Rural SRL fue de \$ 93 por kilo vivo, un aumento de 67,1% en relación al año 2019. De manera desagregada, la categoría Terneros/as presentó la variación más significativa con un aumento del precio de 80,9%, le siguió Vaquillonas con un incremento de 68,5% y Novillos con el 66,7%.

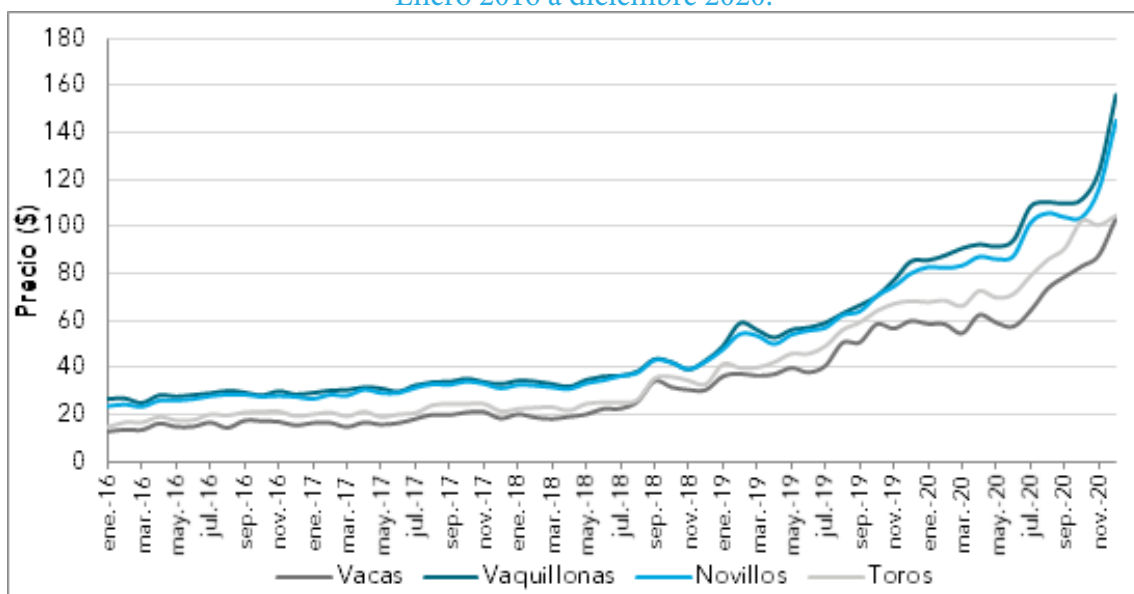
Gráfico 9. Evolución del precio promedio mensual del kilo vivo, en remates de Etchevehere Rural SRL. Enero 2016 a diciembre 2020.



Fuente: DGEyC de Entre Ríos en base a datos de Etchevehere Rural SRL.

Por su parte, el precio promedio anual de todas las categorías en consideración, comercializadas por Cooperativa La Ganadera, fue de \$89,1 por kilo vivo, un incremento de 61,7% a valores corrientes respecto de 2019. De forma desagregada, las categorías Vaquillonas y Novillos registraron mayor incremento, con el 67,8% y 63,7% respectivamente. Le siguió la categoría Toros (58%) y Vacas (55%).

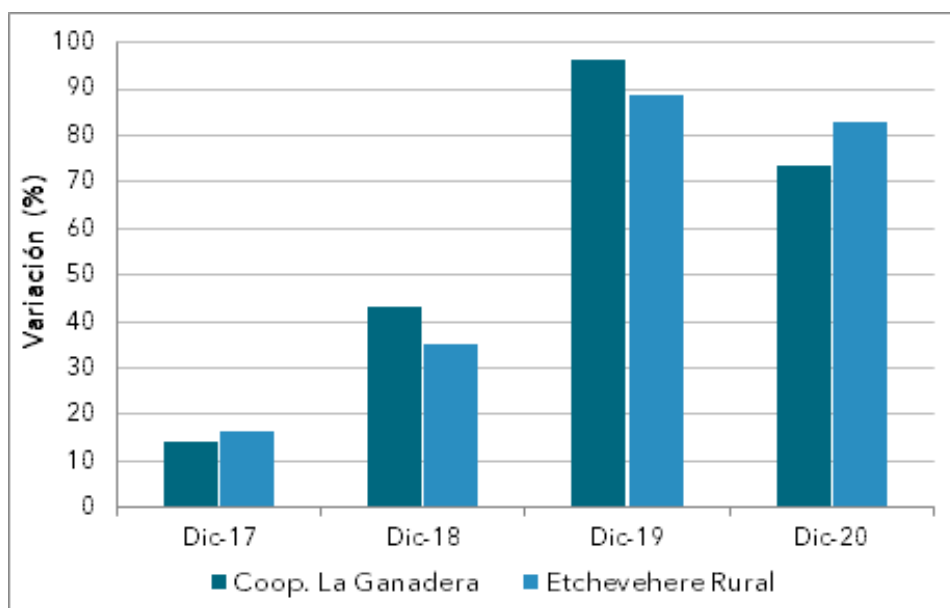
Evolución del precio promedio mensual del kilo vivo, en remates de Cooperativa La Ganadera. Enero 2016 a diciembre 2020.



Fuente: DGEyC de Entre Ríos en base a datos de Cooperativa La Ganadera.

Asimismo, si se observan las variaciones entre puntas (diciembre/diciembre) durante los últimos años, los incrementos en el precio promedio del kilo vivo de la hacienda comercializada se aceleraron, en mayor medida a partir del año 2019, donde las variaciones de diciembre respecto a diciembre del año anterior fueron de 96,3% y 88,7% respectivamente.

Gráfico 11. Variación del precio del kilo vivo promedio de la hacienda comercializada. En porcentajes. Años 2017 – 2020.



Fuente: DGEyC de Entre Ríos en base a datos de Cooperativa La Ganadera y Etchevehere Rural SRL.

## Ganado Porcino Existencias

La provincia de Entre Ríos representó el 8,1% del total de existencias porcinas a nivel nacional. El stock de ganado porcino a marzo de 2020 en Entre Ríos ascendió a 437.152 cabezas, un 8,1% mayor que en marzo de 2019 (donde alcanzaron las 404.338 cabezas).

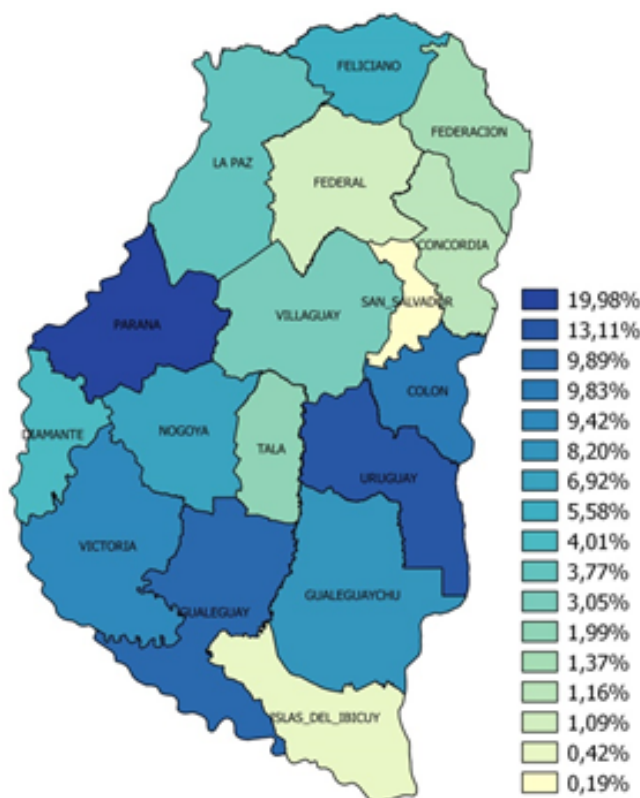


Gráfico 12. Existencias porcinas en Entre Ríos. Participación porcentual por departamento. Marzo 2020.

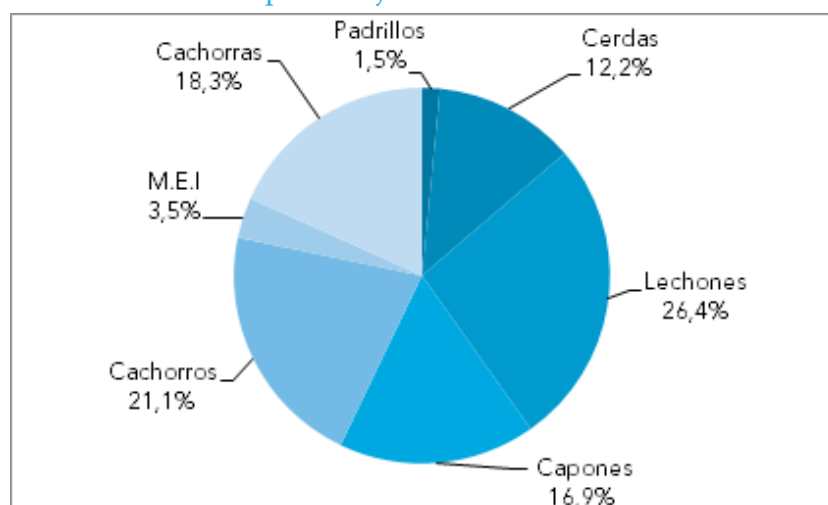
El departamento Paraná concentra casi el 20% del stock porcino a marzo de 2020. Le siguen los departamentos Uruguay (13,11%), Gualeday (9,89%), Colón (9,83%) y Victoria (9,42%).

Fuente: Elaboración propia en base a datos de SENASA. Qgis 2.18.

Para marzo de 2020, Lechones y Cachorros fueron las categorías que tuvieron una participación mayor en el total de existencias porcinas en la provincia. Por otro lado, 6 de las 7 categorías presentaron resultados

positivos respecto a marzo de 2019. La variación más significativa se dio en la categoría machos enteros inmunocastrados (M.E.I) que se incrementó 136,2% respecto a 2019 y luego, la categoría Cachorras un 21,5%. Por el contrario, la categoría Capones disminuyó el -6,3% respecto a marzo de 2019.

Gráfico 13. Participación de cada categoría en el total de existencias porcinas en Entre Ríos. En porcentajes. Marzo 2020.



Fuente: DGEyC de Entre Ríos en base a datos de SENASA.

En marzo de 2020, se localizaron 6.154 establecimientos y 7.057 unidades productivas en la provincia de Entre Ríos. Según la estratificación, el 91,8% de los establecimientos que contaron con hasta 10 cerdas (madres), comprendieron el 21% del stock provincial de ganado porcino. Mientras que, el estrato de más de 500 cerdas que solo representó el 0,3% del total de establecimientos, concentró el 45,1% de las existencias en la provincia.

**Cuadro 2. Estratificación de establecimientos y unidades productivas con existencias porcinas en Entre Ríos, según cantidad de cerdas. Marzo 2020.**

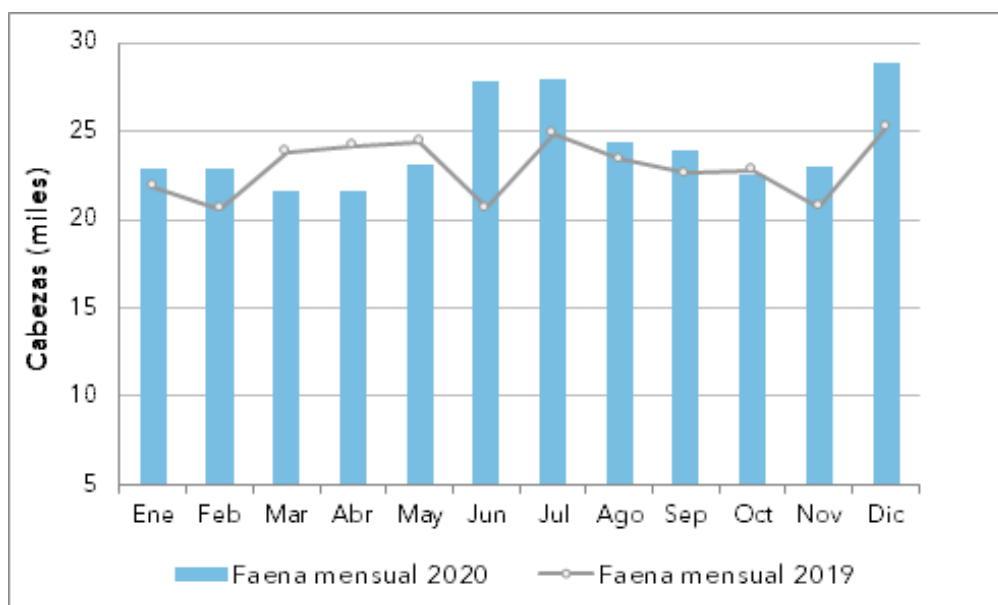
Estrato	Establecimientos	UP	% existencias
Hasta 10	5.647	6.344	21,0%
Entre 11 y 50	411	583	10,8%
Entre 51 y 100	45	68	4,9%
Entre 101 y 500	32	40	18,1%
Más de 500	19	22	45,1%
<b>Total</b>	<b>6.154</b>	<b>7.057</b>	<b>100%</b>

Fuente: DGEyC de Entre Ríos en base a datos de SENASA.

## Faena

La provincia de Entre Ríos representó el 4,1% del total faenado a nivel nacional de ganado porcino. Durante el año 2020, la faena provincial alcanzó las 290.500 cabezas, lo que implicó un incremento de 5,6% respecto al año 2019, donde se faenaron 275.050 cabezas

**Gráfico 14. Faena porcina en la provincia de Entre Ríos. En miles de cabezas. Años 2019-2020.**



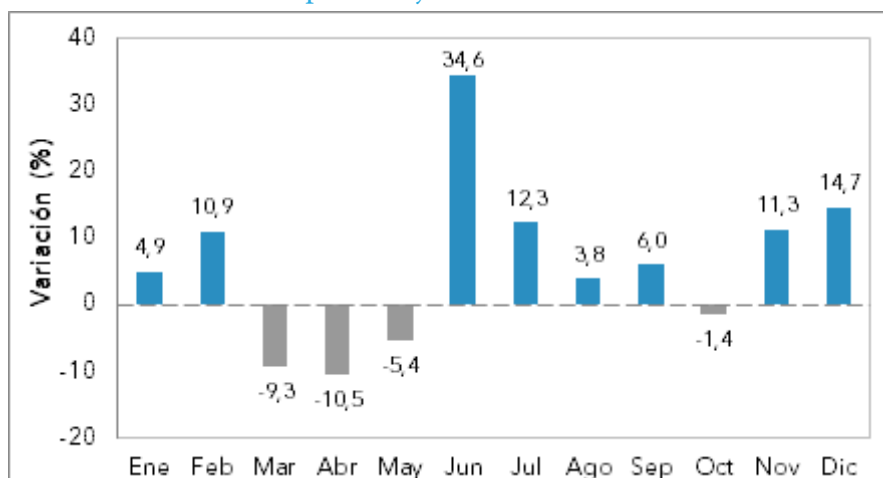
Fuente: DGEyC de Entre Ríos en base a datos de MAGyP.

Respecto a los resultados interanuales, en los meses de Marzo, Abril, Mayo y Septiembre de 2020 se registraron variaciones negativas, que rondaron entre -1,4% y -10,5%



respecto a 2019. En los meses restantes, las variaciones fueron positivas y rondaron entre 3,8% y 34,6% respecto al mismo mes de 2019, siendo la más significativa en el mes de junio.

Gráfico 15. Faena porcina en Entre Ríos. Variación respecto igual mes año anterior, en porcentajes. Año 2020.

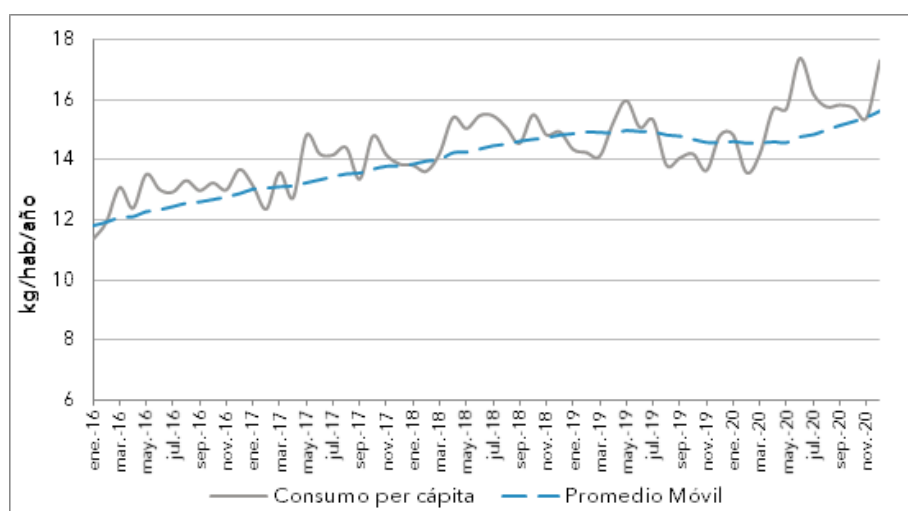


Fuente: DGEyC de Entre Ríos en base a datos de MAGyP.

## Consumo per cápita

El consumo de carne porcina en Argentina se ha incrementado de manera sostenida durante los últimos años alcanzando en el año 2020 un consumo per cápita de 15,6 kilogramos. Esto significó un aumento de 26,9% respecto a 2016 y de 10,6% respecto a 2019, donde el consumo per cápita anual se encontraba en 12,3 y 14,2 kilogramos, respectivamente.

Gráfico 16. Evolución del consumo per cápita de carne porcina en Argentina. En kilogramos/habitante/año. Enero 2016 a Diciembre 2020.



Fuente: DGEyC de Entre Ríos en base a datos de MAGyP.

## Ganado Ovino Existencias

La provincia de Entre Ríos representó el 4,1% del total de existencias ovinas a nivel nacional. A marzo de 2020 el stock ovino en Entre Ríos ascendió a 599.780 cabezas, un 0,3% mayor en relación a marzo de 2019.

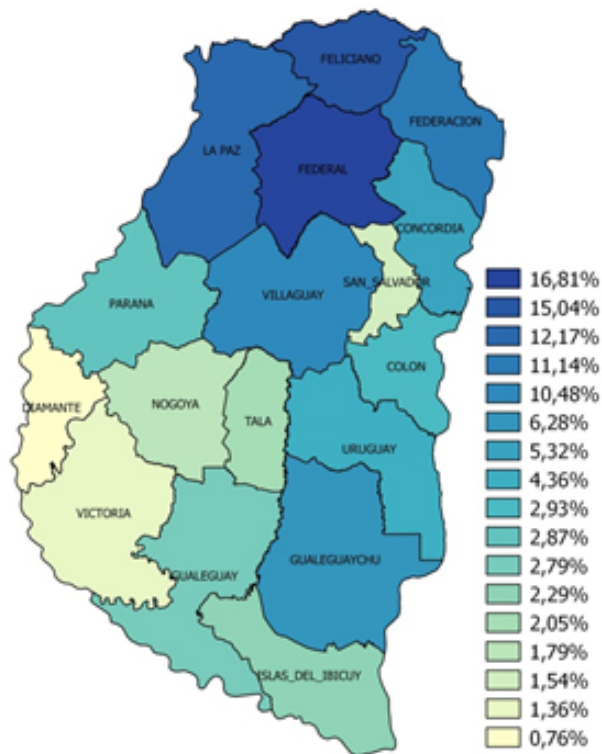
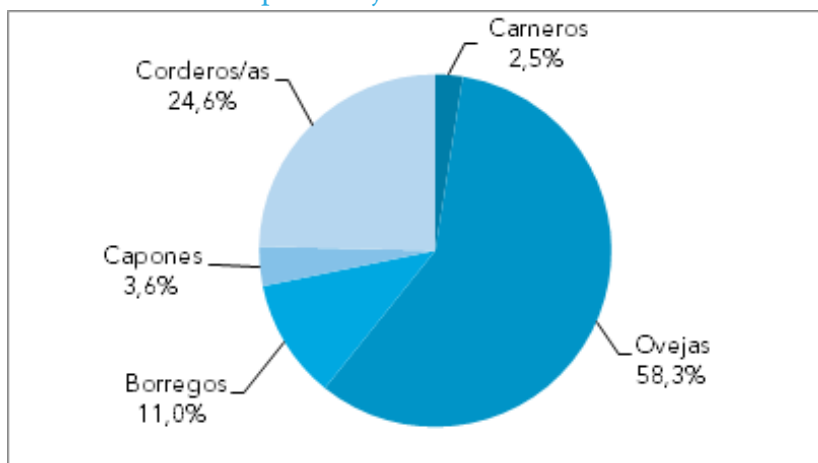


Gráfico 17. Existencias ovinas en Entre Ríos. Participación porcentual por departamento. Marzo 2020.

Un 16,81 % de las existencias ovinas se ubicaron en el departamento Federal y un 15,04% en Feliciano. Les siguieron La Paz (12,17%), Federación (11,14%) y Villaguay (10,48%), y los restantes departamentos en menor medida.

Fuente: Elaboración propia en base a datos de SENASA. Qgis 2.18.

Gráfico 18. Participación de cada categoría en el total de existencias ovinas en Entre Ríos. En porcentajes. Marzo 2020.



Fuente: DGEyC de Entre Ríos en base a datos de SENASA.

Para marzo de 2020, las categorías que tuvieron una mayor participación en el total de existencias ovinas en la provincia fueron Ovejas, Corderos/as y Borregos. Por otro lado, de las 5 categorías consideradas, Carneros, Borregos y Capones registraron variaciones negativas respecto a marzo de 2019, siendo la más significativa la categoría Carneros que disminuyó un -38,3%. Mientras que, Ovejas y Corderos/as aumentaron un 1,9% y 3,8% respectivamente.

**Cuadro 3. Estratificación de establecimientos y unidades productivas con existencias ovinas en Entre Ríos, según tamaño de la majada. Marzo 2020.**

Estrato	Establecimientos	UP	% existencias
Hasta 100	7.697	9.058	36,00%
Entre 101 y 500	1.221	2.099	40,40%
Entre 501 y 1.000	113	234	12,70%
Entre 1.001 y 5.000	44	99	10,90%
Más de 5.000	-	-	-
<b>Total</b>	<b>9.075</b>	<b>11.490</b>	<b>100%</b>

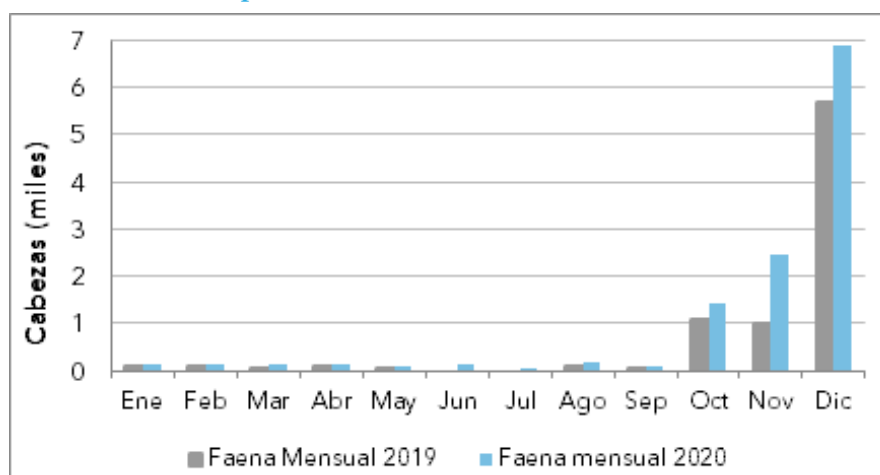
Fuente: DGEyC de Entre Ríos en base a datos de SENASA.

Se localizaron 9.075 establecimientos y 11.490 unidades productivas para marzo de 2020 en la provincia. Según la estratificación, el 84,8% de los establecimientos contaron con una majada de menos de 100 unidades y representaron el 36% de las existencias en la provincia, mientras que el 13,5% contaron con una majada entre 101 y 500 unidades y concentraron el 40,4% del stock en marzo de 2020.

## Faena

La provincia de Entre Ríos representó el 1,3% respecto al total faenado de ganado ovino a nivel nacional. Durante el año 2020, la faena provincial fue de 11.821 cabezas, lo que implicó un incremento de 44,5% respecto a 2019 donde se faenaron 8.182 cabezas.

**Gráfico 19. Faena ovina en la provincia de Entre Ríos. En miles de cabezas. Años 2019-2020.**



Fuente: DGEyC de Entre Ríos en base a datos de MAGyP.

La faena se concentra mayormente en los meses octubre, noviembre y diciembre, coincidente con la época de las fiestas de fin de año, donde se incrementa significativamente la demanda de corderos.

