

Paraná, septiembre de 2023.-

La **Dirección General de Estadística y Censos**, dependiente del Ministerio de Economía, Hacienda y Finanzas de Entre Ríos, presenta los **principales indicadores referidos al Mercado de Trabajo**, correspondientes al 2º trimestre del año 2023 para los aglomerados **Gran Paraná y Concordia**.

Los mismos son obtenidos a partir de la **Encuesta Permanente de Hogares (EPH)**, programa nacional de producción sistemática y permanente de indicadores sociales que permite conocer las características sociodemográficas y socioeconómicas de la población.

En su modalidad original, esta encuesta se relevó en Argentina desde 1973, dos veces al año (mayo y octubre). A partir del año 2003, se puso en marcha una nueva metodología de medición que atiende a las características socioeconómicas actuales, a las nuevas modalidades de inserción en el mercado de trabajo y a su dinámica de cambio. Asimismo se pasó a un relevamiento continuo que proporciona datos trimestrales.

En la actualidad la Encuesta Permanente de Hogares cubre 31 aglomerados urbanos y un área urbano-rural (Alto Valle de Río Negro).

En la provincia de Entre Ríos el Aglomerado Gran Paraná comenzó a relevarse en octubre de 1974, mientras que Concordia ingresó al programa en octubre de 1995.

En este informe se difunden los resultados correspondientes al segundo trimestre de 2023. Para la comparación se incluye la serie desde el segundo, tercer y cuarto trimestre de 2016 al cuarto trimestre 2022. No se presentan datos de trimestres anteriores dado que, conforme a la emergencia estadística<sup>(1)</sup>, el INDEC ha dispuesto que las series publicadas con posterioridad al primer trimestre de 2007 y hasta el cuarto trimestre de 2015, deben ser consideradas con reservas<sup>(2)</sup>.

(1) Decretos 181/15 y 55/16.

(2) Disponible en: <http://www.indec.gob.ar>

Ver también informe técnico: [https://www.indec.gob.ar/uploads/informesdeprensa/mercado\\_trabajo\\_eph\\_3trim19BCC9AAAD16.pdf](https://www.indec.gob.ar/uploads/informesdeprensa/mercado_trabajo_eph_3trim19BCC9AAAD16.pdf)



## RESULTADOS DE LA ENCUESTA PERMANENTE DE HOGARES

**Cuadro 1: Total de 31 Aglomerados Urbanos**  
Período desde el 2º Trim. de 2016 hasta el 2º Trim. de 2023\*\*

Período	Tasa de Actividad <sup>1</sup>	Tasa de Empleo <sup>2</sup>	Tasa de Desocupación <sup>3</sup>	Tasa de Subocupación <sup>4</sup>
2º Trim. 2016	46,0	41,7	9,3	11,2
3º Trim. 2016	46,0	42,1	8,5	10,2
4º Trim. 2016	45,3	41,9	7,6	10,3
1º Trim. 2017	45,5	41,3	9,2	9,9
2º Trim. 2017	45,4	41,5	8,7	11,0
3º Trim. 2017	46,3	42,4	8,3	10,8
4º Trim. 2017	46,0	42,9	6,6	10,4
1º Trim. 2018	46,7	42,4	9,1	9,8
2º Trim. 2018	46,4	41,9	9,6	11,2
3º Trim. 2018	46,7	42,5	9,0	11,8
4º Trim. 2018	46,5	42,2	9,1	12,0
1º Trim. 2019	47,0	42,3	10,1	11,8
2º Trim. 2019	47,7	42,6	10,6	13,1
3º Trim. 2019	47,2	42,6	9,7	12,8
4º Trim. 2019	47,2	43,0	8,9	13,1
1º Trim. 2020	47,1	42,2	10,4	11,7
2º Trim. 2020	38,4	33,4	13,1	9,6
3º Trim. 2020	42,3	37,4	11,7	13,4
4º Trim. 2020	45,0	40,1	11,0	15,1
1º Trim. 2021	46,3	41,6	10,2	11,9
2º Trim. 2021	45,9	41,5	9,6	12,4
3º Trim. 2021	46,7	42,9	8,2	12,2
4º Trim. 2021	46,9	43,6	7,0	12,1
1º Trim. 2022	46,5	43,3	7,0	6,9
2º Trim. 2022	47,9	44,6	6,9	11,1
3º Trim. 2022	47,6	44,2	7,1	11,0
4º Trim. 2022	47,6	44,6	6,3	10,9
1º Trim. 2023	48,3	45,0	6,9	9,4
2º Trim. 2023	47,6	44,6	6,2	10,6



<b>Cuadro 2: Región Pampeana</b>				
<b>Período desde el 2º Trim. de 2016 hasta el 2º Trim. de 2023**</b>				
<b>Período</b>	<b>Tasa de Actividad <sup>1</sup></b>	<b>Tasa de Empleo <sup>2</sup></b>	<b>Tasa de Desocupación <sup>3</sup></b>	<b>Tasa de Subocupación <sup>4</sup></b>
<b>2º Trim. 2016</b>	45,8	41,4	9,6	11,3
<b>3º Trim. 2016</b>	45,4	41,6	8,4	9,6
<b>4º Trim. 2016</b>	45,8	42,1	8,0	9,4
<b>1º Trim. 2017</b>	45,3	41,3	8,8	9,6
<b>2º Trim. 2017</b>	45,4	41,4	8,8	11,6
<b>3º Trim. 2017</b>	45,6	42,1	7,7	11,4
<b>4º Trim. 2017</b>	46,0	42,9	6,6	10,4
<b>1º Trim. 2018</b>	47,2	43,2	8,6	9,9
<b>2º Trim. 2018</b>	45,9	41,9	8,8	11,4
<b>3º Trim. 2018</b>	47,2	43,0	8,8	11,4
<b>4º Trim. 2018</b>	46,4	42,1	9,2	11,7
<b>1º Trim. 2019</b>	46,9	42,1	10,2	11,4
<b>2º Trim. 2019</b>	47,3	42,1	11,0	12,1
<b>3º Trim. 2019</b>	47,7	43,1	9,0	12,9
<b>4º Trim. 2019</b>	46,4	42,4	8,5	13,8
<b>1º Trim. 2020</b>	46,2	41,5	10,1	12,9
<b>2º Trim. 2020</b>	40,6	33,8	16,7	8,6
<b>3º Trim. 2020</b>	45,2	40,1	11,2	14,7
<b>4º Trim. 2020</b>	46,6	41,4	11,1	14,7
<b>1º Trim. 2021</b>	47,4	42,5	10,3	12,9
<b>2º Trim. 2021</b>	47,0	42,1	10,4	13,1
<b>3º Trim. 2021</b>	47,4	43,2	8,8	13,2
<b>4º Trim. 2021</b>	47,5	44,0	7,4	12,6
<b>1º Trim. 2022</b>	47,4	43,8	7,4	10,3
<b>2º Trim. 2022</b>	47,7	44,6	6,5	11,9
<b>3º Trim. 2022</b>	48,3	45,1	6,8	11,4
<b>4º Trim. 2022</b>	48,0	44,9	6,5	12,0
<b>1º Trim. 2023</b>	48,8	45,2	7,3	10,1
<b>2º Trim. 2023</b>	<b>49,2</b>	<b>45,9</b>	<b>6,8</b>	<b>10,7</b>

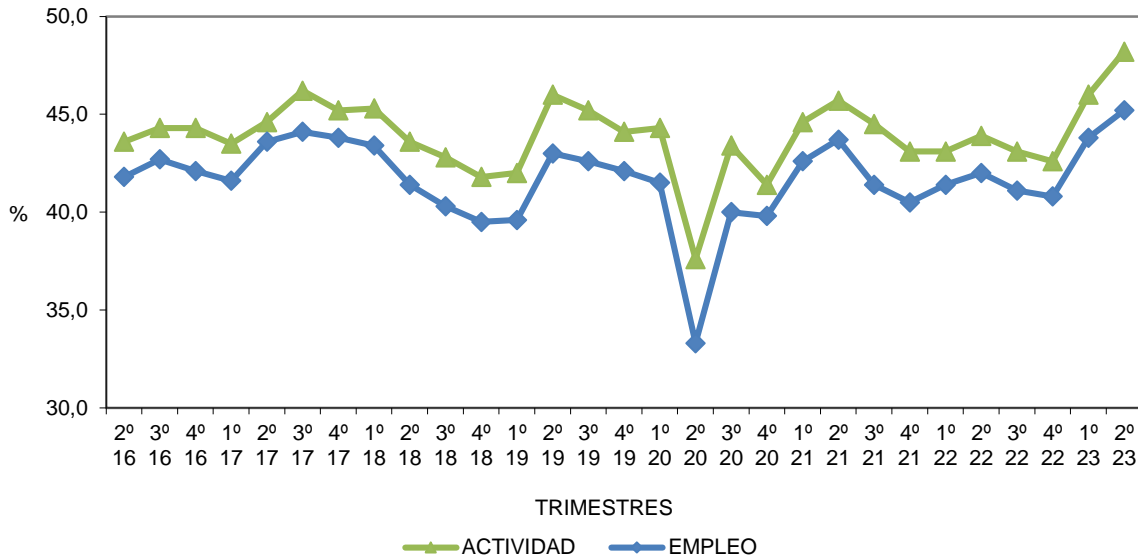


**Cuadro 3: Aglomerado Urbano Gran Paraná**  
**Período desde el 2º Trim. de 2016 hasta el 2º Trim. de 2023\*\***

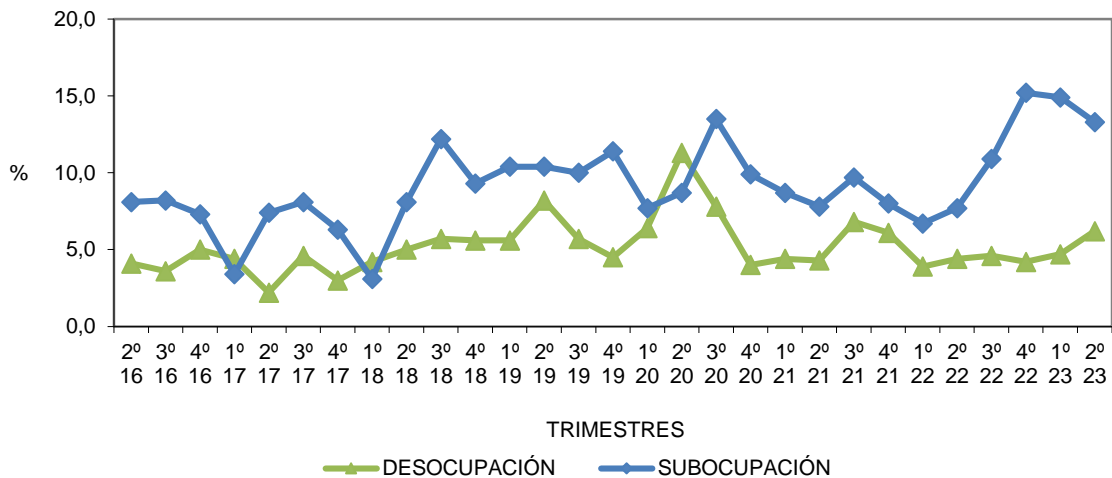
Período	Tasa de Actividad <sup>1</sup>	Tasa de Empleo <sup>2</sup>	Tasa de Desocupación <sup>3</sup>	Tasa de Subocupación <sup>4</sup>
2º Trim. 2016*	43,6	41,8	4,1	8,1
3º Trim. 2016*	44,3	42,7	3,6	8,2
4º Trim. 2016*	44,3	42,1	5,0	7,3
1º Trim. 2017*	43,5	41,6	4,4	3,4
2º Trim. 2017*	44,6	43,6	2,2	7,4
3º Trim. 2017*	46,2	44,1	4,6	8,1
4º Trim. 2017*	45,2	43,8	3,0	6,3
1º Trim. 2018*	45,3	43,4	4,2	3,1
2º Trim. 2018*	43,6	41,4	5,0	8,1
3º Trim. 2018*	42,8	40,3	5,7	12,2
4º Trim. 2018*	41,8	39,5	5,6	9,3
1º Trim. 2019	42,0	39,6	5,6	10,4
2º Trim. 2019	46,0	43,0	8,2	10,4
3º Trim. 2019	45,2	42,6	5,7	10,4
4º Trim. 2019	41,8	38,0	9,1	19,0
1º Trim. 2020	44,3	41,5	6,4	7,7
2º Trim. 2020	37,6	33,3	11,3	8,7
3º Trim. 2020	43,4	40,0	7,8	13,5
4º Trim. 2020	41,4	39,8	4,0	9,9
1º Trim. 2021	44,6	42,6	4,4	8,7
2º Trim. 2021	45,7	43,7	4,3	7,8
3º Trim. 2021	44,5	41,4	6,8	9,7
4º Trim. 2021	43,1	40,5	6,1	8,0
1º Trim. 2022	43,1	41,4	3,9	6,7
2º Trim. 2022	43,9	42,0	4,4	7,7
3º Trim. 2022	43,1	41,1	4,6	10,9
4º Trim. 2022	42,6	40,8	4,2	15,2
1º Trim. 2023	46,0	43,8	4,7	14,9
2º Trim. 2023	<b>48,2</b>	<b>45,2</b>	<b>6,2</b>	<b>13,3</b>



**GRAN PARANÁ**  
**EVOLUCIÓN TASAS DE ACTIVIDAD Y EMPLEO**  
2º trimestre de 2016 al 2º de 2023



**GRAN PARANÁ**  
**EVOLUCIÓN TASAS DE DESOCUPACIÓN Y SUBOCUPACIÓN**  
2º trimestre de 2016 al 2º de 2023



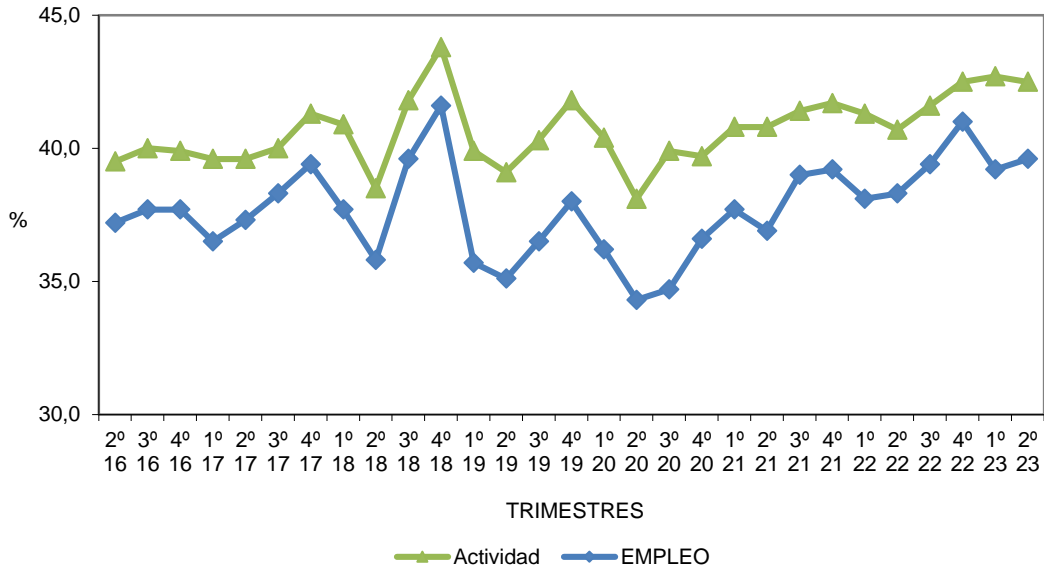


**Cuadro 4: Aglomerado Urbano Concordia**  
**Período desde el 2º Trim. de 2016 hasta el 2º Trim. de 2023\*\***

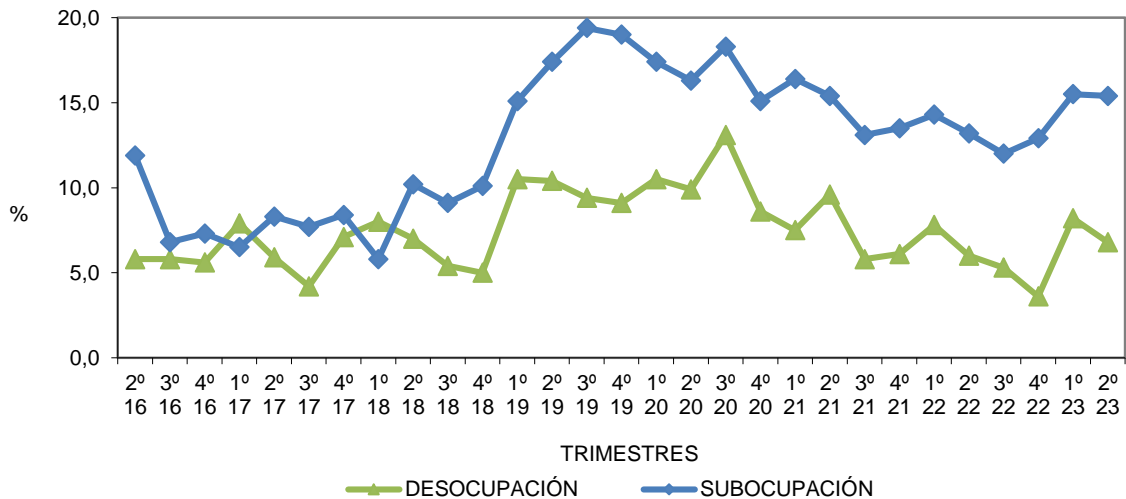
Período	Tasa de Actividad <sup>1</sup>	Tasa de Empleo <sup>2</sup>	Tasa de Desocupación <sup>3</sup>	Tasa de Subocupación <sup>4</sup>
2º Trim. 2016*	39,5	37,2	5,8	11,9
3º Trim. 2016*	40,0	37,7	5,8	6,8
4º Trim. 2016*	39,9	37,7	5,6	7,3
1º Trim. 2017*	39,6	36,5	7,9	6,5
2º Trim. 2017*	39,6	37,3	5,9	8,3
3º Trim. 2017*	40,0	38,3	8,1	7,7
4º Trim. 2017*	41,3	39,4	7,1	8,4
1º Trim. 2018*	40,9	37,7	8,0	5,8
2º Trim. 2018*	38,5	35,8	7,0	10,2
3º Trim. 2018*	41,8	39,6	5,4	9,1
4º Trim. 2018*	43,8	41,6	5,0	10,1
1º Trim. 2019	39,9	35,7	10,5	15,1
2º Trim. 2019	39,1	35,1	10,4	17,4
3º Trim. 2019	40,3	36,5	9,4	19,4
4º Trim. 2019	44,1	42,1	4,5	11,4
1º Trim. 2020	40,4	36,2	10,5	17,4
2º Trim. 2020	38,1	34,3	9,9	16,3
3º Trim. 2020	39,9	34,7	13,1	18,3
4º Trim. 2020	39,7	36,3	8,6	15,1
1º Trim. 2021	40,8	37,7	7,5	16,4
2º Trim. 2021	40,8	36,9	9,6	15,4
3º Trim. 2021	41,4	39,0	5,8	13,1
4º Trim. 2021	41,7	39,2	6,1	13,5
1º Trim. 2022	41,3	38,1	7,8	14,3
2º Trim. 2022	40,7	38,3	6,0	13,2
3º Trim. 2022	41,6	39,4	5,3	12,0
4º Trim. 2022	42,5	41,0	3,6	12,9
1º Trim. 2023	42,7	39,2	8,2	15,5
2º Trim. 2023	42,5	39,6	6,8	15,4



**CONCORDIA**  
**EVOLUCIÓN TASAS DE ACTIVIDAD Y EMPLEO**  
2º trimestre de 2016 al 2º de 2023



**CONCORDIA**  
**EVOLUCIÓN TASAS DE DESOCUPACIÓN Y SUBOCUPACIÓN**  
2º trimestre de 2016 al 2º de 2023





(\*\*) Fuente: INDEC. Resultados Encuesta Permanente de Hogares para Mercado de Trabajo

(\*) Cobertura geográfica en revisión de su completitud espacial y sujeta a verificación cartográfica. Población omitida en el diseño muestral implementado desde el tercer trimestre de 2013: Concordia 42.297 personas (28,3%), Paraná 52.507 personas (19,9%).

(1) **Tasa de actividad:** calculada como porcentaje entre la población económicamente activa y la población total de referencia.

(2) **Tasa de empleo:** calculada como porcentaje entre la población ocupada y la población total de referencia.

(3) **Tasa de desocupación:** calculada como porcentaje entre la población desocupada y la población económicamente activa.

(4) **Tasa de subocupación:** calculada como porcentaje entre la población subocupada y la población económicamente activa.

**El relevamiento de campo de la EPH a partir del segundo trimestre de 2020** se realizó en el contexto del decreto n° 297/2020, que establece el aislamiento social preventivo y obligatorio (ASPO) debido a la pandemia de la COVID-19. Con el objetivo de no interrumpir el operativo continuo y seguir brindando gran parte de la información habitual, se siguieron las recomendaciones internacionales aplicadas por todos los países de la región que consisten en pasar de una modalidad presencial a la modalidad telefónica para contactar y realizar la entrevista a los hogares.

Con respecto al tratamiento aplicado para morigerar el sesgo debido al cambio metodológico y la disminución de los niveles de respuesta, se procedió nuevamente a ajustar la ponderación a través del método de propensity score y de la calibración a las proyecciones poblacionales de cada aglomerado según los totales por sexo y edad.

Mientras que, durante el primer trimestre de 2021, en todos los aglomerados –excepto CABA y GBA, donde se utilizó la modalidad mixta para reforzar la tasa de respuesta– la encuesta se realizó en forma presencial ya que el personal destacado para el relevamiento trabajó con permisos para la circulación. Por lo tanto, se prescindió del uso de Propensity Score como herramienta de ajuste de sesgos por modalidad.