

Fecundidad

Total de Mujeres en la provincia

731.977

Introducción

Los resultados del Censo 2022 brindan la oportunidad de indagar acerca de los principales componentes del crecimiento demográfico, como en este caso lo es la **fecundidad**.

La fecundidad de una mujer se traduce en términos del número de hijas e hijos nacidos vivos que ha tenido durante su período fértil (prácticamente, entre los 14 y los 49 años).

En esta ocasión se da a conocer información sobre fecundidad total o acumulada de las mujeres entre 14 y 49 años (número medio de hijas e hijos nacidos vivos que han tenido a lo largo de su período fértil). Los datos que se difunden abarcan a todas las hijas y los hijos nacidos vivos tenidos por cada mujer hasta la fecha de realización del operativo censal.

DEFINICIONES

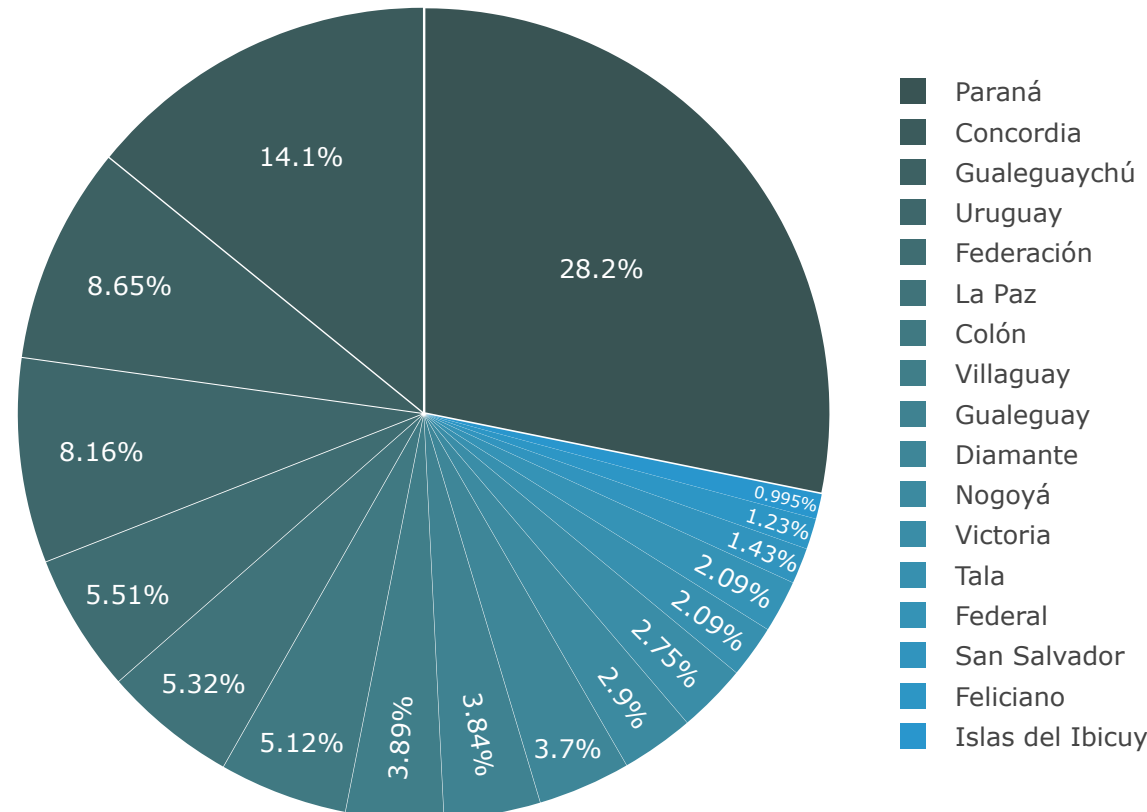
• **Nacido vivo**: es la expulsión o extracción completa del cuerpo de la madre prescindiendo de la duración del embarazo, de un producto de la concepción que, después de tal separación, respire o manifieste cualquier otro signo de vida, tal como el latido del corazón, pulsaciones del cordón umbilical, o movimiento efectivo de músculos voluntarios, haya o no haya sido cortado el cordón umbilical y esté o no unida la placenta; cada producto de tal alumbramiento se considera nacido vivo.

• **Nacidos Vivos Registrados**: se consideran nacidos vivos registrados a los ocurridos en el año de registro y a los ocurridos en el año inmediato anterior y registrados en el año de referencia.

• **Edad**: es el intervalo de tiempo estimado o calculado entre el día, mes y año del nacimiento, y el día, mes y año en que ocurre el hecho expresado en unidad solar de máxima amplitud que se haya completado, o sea, años para los adultos y niños; y meses, semanas, días, horas o minutos de vida, la unidad que sea más adecuada, para los niños de menos de un año de edad.

Fuente: https://www.argentina.gov.ar/sites/default/files/serie_5_nro_66_anuario_vitales_2022_3.pdf

Mujeres de 14 a 49 años en viviendas particulares



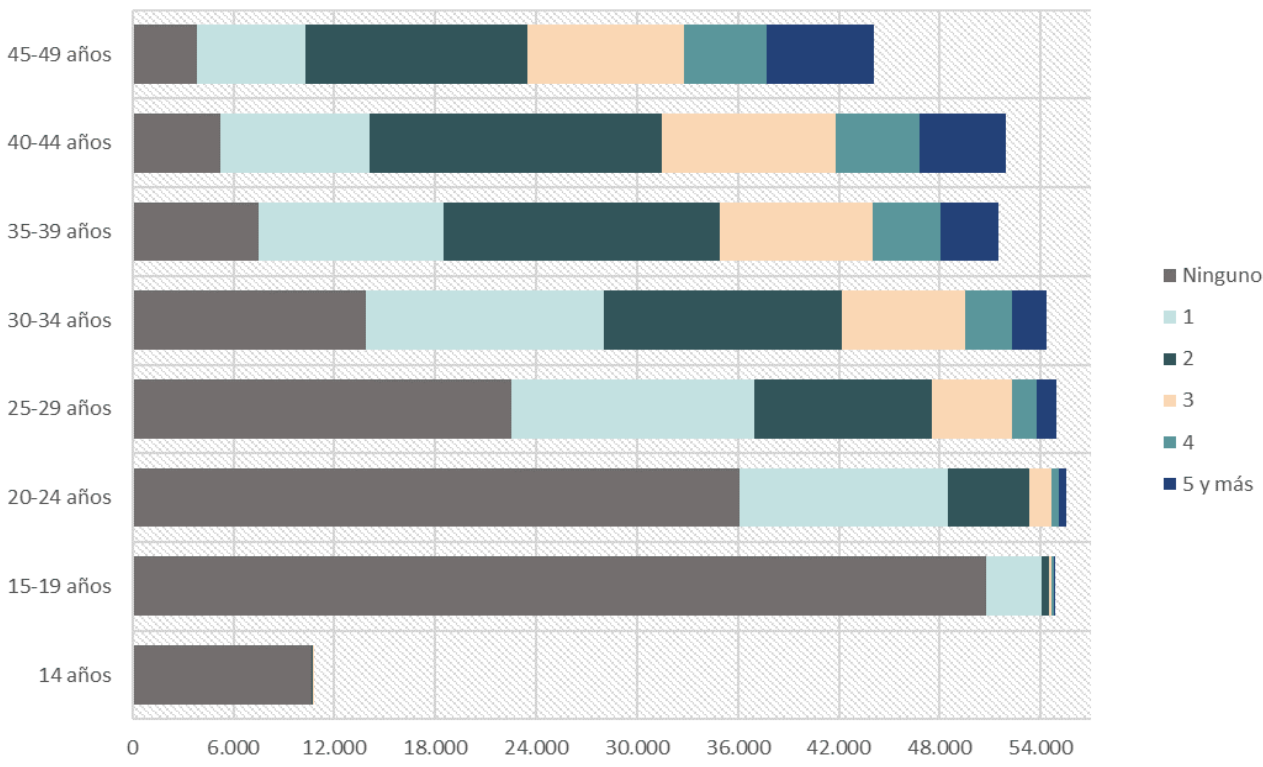
Población total de mujeres por departamento

Departamento	Mujeres en edad de 14 a 49 años
Colón	19.344
Concordia	53.401
Diamante	13.959
Federación	20.826
Federal	7.887
Feliciano	4.644
Gualeguay	14.505
Gualeguaychú	32.690
Islas del Ibicuy	3.758
La Paz	20.091
Nogoyá	10.967
Paraná	106.457
San Salvador	5.405
Tala	7.907
Uruguay	30.841
Victoria	10.402
Villaguay	14.693

Fuente: https://censo.gob.ar/index.php/datos_definitivos_entre_rios/

Provincia de Entre Ríos. Año 2022

Mujeres de 14 a 49 años en viviendas particulares por cantidad de hijas e hijos nacidos vivos y promedio de hijas e hijos por mujer, según grupos quinquenales de edad.



Mujeres de 14 a 49 años en viviendas particulares por cantidad de hijas e hijos nacidos vivos y promedio de hijas e hijos por mujer, según departamento. Año 2022

Código	Departamento	Mujeres de 14 a 49 años en viviendas particulares(*)	Cantidad de hijas e hijos nacidos vivos					Promedio de hijas e hijos por mujer(%)	
			Ninguno	1	2	3	4		5 y más
30	Entre Ríos	377.777	150.412	70.677	77.028	42.176	18.840	18.644	1,4
30008	Colón	19.344	7.410	3.562	4.368	2.151	948	905	1,5
30015	Concordia	53.401	19.925	9.843	10.582	6.268	3.135	3.648	1,6
30021	Diamante	13.959	6.069	2.488	2.923	1.499	579	401	1,3
30028	Federación	20.826	7.380	4.071	4.468	2.537	1.189	1.181	1,6
30035	Federal	7.887	2.849	1.583	1.552	965	452	486	1,6
30042	Feliciano	4.644	1.624	1.029	817	488	294	392	1,7
30049	Gualeguay	14.505	5.448	2.825	3.089	1.714	728	701	1,5
30056	Gualeguaychú	32.690	12.999	5.909	6.855	3.943	1.648	1.336	1,4
30063	Islas del Ibicuy	3.758	1.306	740	477	239	269	269	1,7
30070	La Paz	20.091	7.221	4.207	3.725	2.281	1.157	1.500	1,6
30077	Nogoyá	10.967	4.094	2.146	2.283	1.262	606	576	1,5
30084	Paraná	106.457	47.156	19.291	21.295	10.585	4.374	3.756	1,3
30088	San Salvador	5.405	1.965	991	1.099	668	302	380	1,6
30091	Tala	7.907	2.910	1.510	1.683	910	386	508	1,6
30098	Uruguay	30.841	12.869	5.391	6.407	3.457	1.458	1.259	1,4
30105	Victoria	10.402	3.871	2.192	2.203	1.177	518	441	1,4
30113	Villaguay	14.693	5.316	2.899	2.952	1.794	827	905	1,6

(*)Refiere al sexo registrado al nacer "Mujer/Femenino".

(%)Cociente entre la cantidad de hijas e hijos nacidos vivos y la cantidad de mujeres en cada grupo de edad.

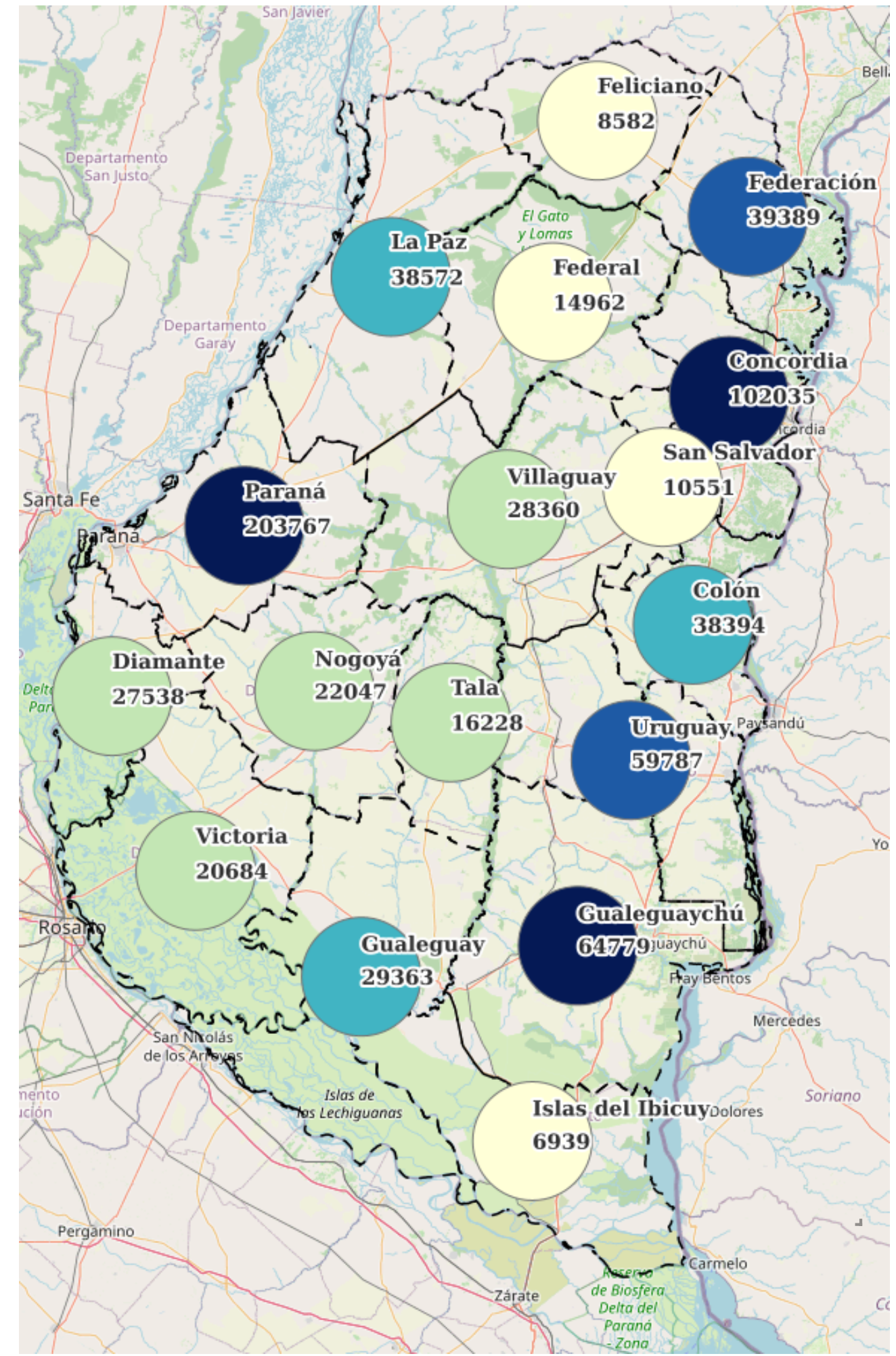
Fuente: INDEC, Censo Nacional de Población, Hogares y Viviendas 2022. Resultados definitivos.

Signos convencionales:

- Cerro absoluto

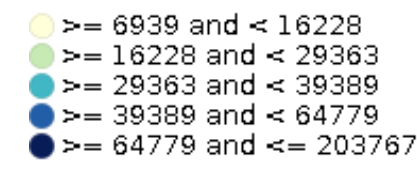
/// Dato que no corresponde presentar

Población total de mujeres en viviendas particulares por departamento



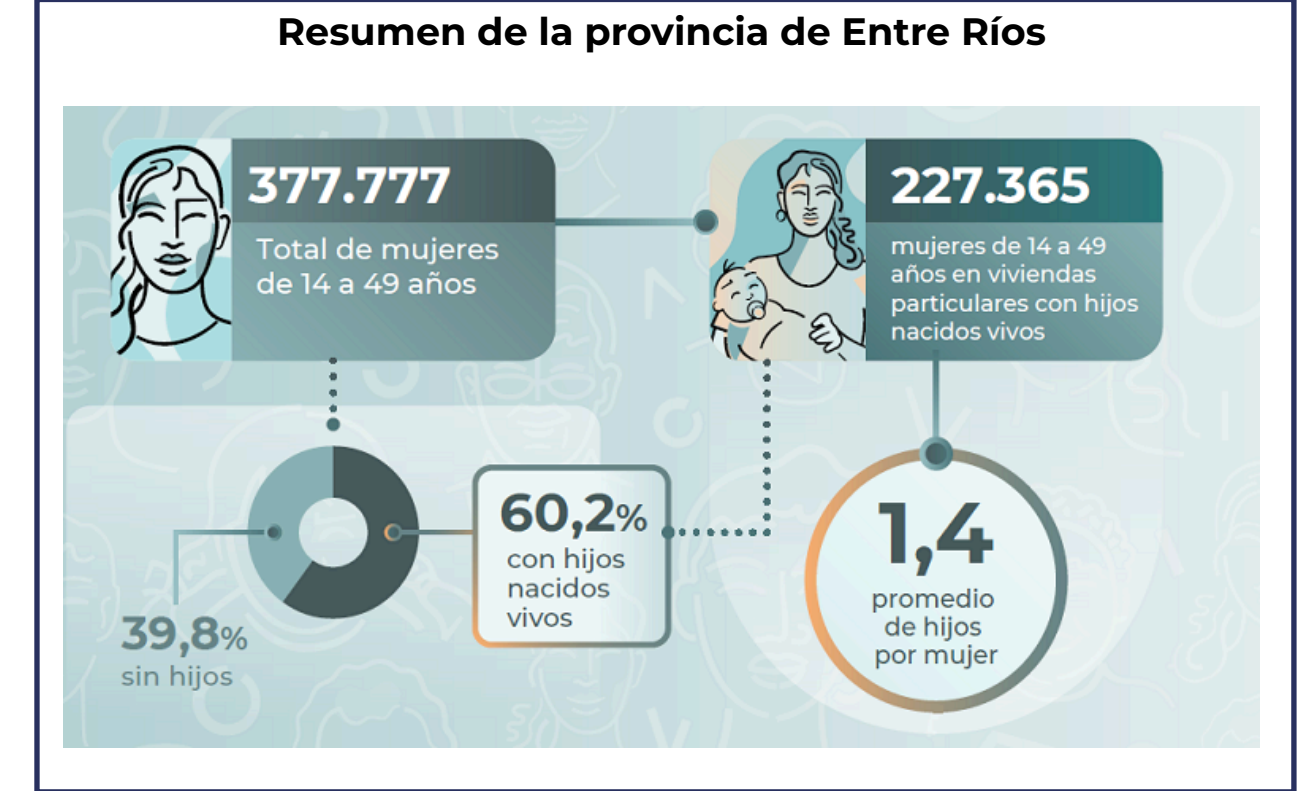
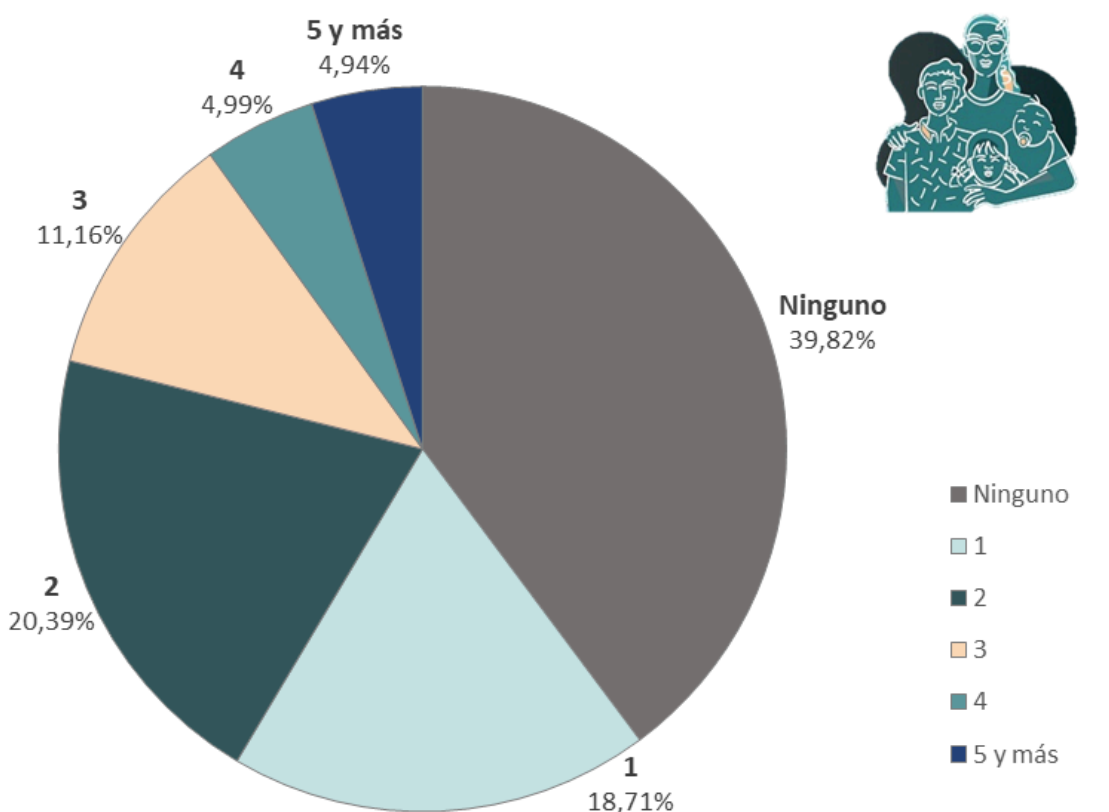
Legenda

Poblacion total de Mujeres



Provincia de Entre Ríos

Porcentaje de mujeres de 14 a 49 años en viviendas particulares por cantidad de hijas e hijos nacidos vivos



Conclusiones

La provincia de **Entre Ríos se coloca dentro de la media del País** respecto del promedio de hijos nacidos vivos por mujer.

El promedio de hijas e hijos por mujer que presentan los resultados del Censo 2022 manifiesta situaciones heterogéneas según la jurisdicción de residencia de la mujer.

El promedio de hijas e hijos por mujer que muestran los censos de los años 2001, 2010 y 2022; disminuye a medida que se avanza en años censales.

A nivel Nacional, las mujeres que habitan en la Ciudad Autónoma de Buenos Aires(0,9) tienen en promedio casi 1 (una/un) hija o hijo menos que las que viven en Santiago del Estero(1,7), Misiones(1,7) y Formosa(1,7).

Al trabajar con el promedio de hijas e hijos nacidos vivos por mujer adolescente de entre 15 y 19 años que presentan los resultados censales del 2022 (6,4), se observa un descenso muy pronunciado en relación a los resultados que presentaba el Censo 2010 (13,1).