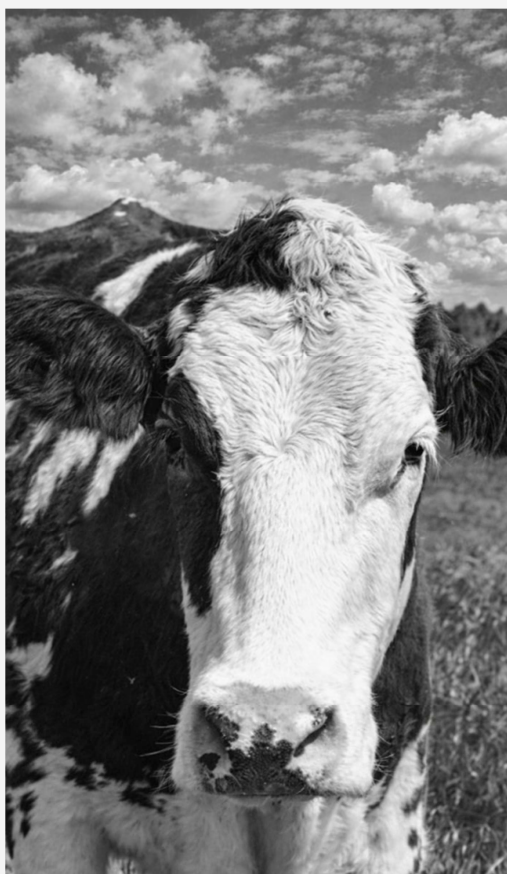


INFORME DEL SECTOR GANADERO



Autoridades provinciales

Lic. Rogelio FRIGERIO
GOBERNADOR

Cr. Fabián BOLEAS
**MINISTRO DE ECONOMÍA Y SERVICIOS
PÚBLICOS**

Arq. Andrea Carina COTTONARO
**DIRECTORA GENERAL DE ESTADÍSTICA
Y CENSOS**

Equipo de trabajo
DIRECCIÓN DE
ESTADÍSTICA Y CENSOS

Responsables técnicos:

Téc. Oriana Rotela
Ing. Marina Butus
Lic. Germán Orsini
Téc. Gabriel Cabrol

Colaboradores:

Téc. Mariel Miraglio

DIRECCIÓN DE PRODUCCIÓN
ANIMAL- MINISTERIO DE
DESARROLLO ECONOMICO
Med. Vet. Sieber Martín

Fotografías:

Med. Vet. Sieber Martín

Signos convencionales:

* Dato provisorio

e Dato estimado por extrapolación o proyección

i Dato estimado por imputación

u Dato de calidad inferior al estándar

- Cero absoluto

. Dato no registrado

... Dato no disponible a la fecha de presentación de los resultados

/// Dato que no corresponde presentar

s Dato confidencial por aplicación de las reglas del secreto estadístico

Índice

Introducción	6
Ganado Bovino	7
Existencias	7
Gráfico 1. Distribución de existencias bovinas por departamento en la provincia de Entre Ríos. En porcentajes. Diciembre 2024.	7
Gráfico 2. Participación de cada categoría en el total de existencias bovinas en la provincia de Entre Ríos. En porcentajes. Diciembre 2024.	8
Cuadro 1. Estratificación de establecimientos y unidades productivas con existencias bovinas según cantidad de cabezas. Diciembre 2024.	9
Faena	9
Gráfico 3. Faena bovina en la provincia de Entre Ríos. En miles de cabezas. Años 2023-2024.	9
Gráfico 4. Faena bovina en la provincia de Entre Ríos. Variación respecto a igual mes año anterior. En porcentajes. Año 2024.	10
Gráfico 5. Establecimientos de faena bovina habilitados por SENASA y por la Provincia de Entre Ríos, por departamento. Año 2024.	11
Consumo per cápita	11
Gráfico 6. Evolución del consumo per cápita de carne vacuna en Argentina. En kilogramos por habitante por año. Diciembre 2018 a Diciembre 2024.	12
Gráfico 7. Consumo de carnes per cápita en Argentina. En kilogramos/habitante/año. Años 2014-2024.	12
Exportaciones	13
Gráfico 8. Exportaciones entrerrianas de carne bovina. En millones de dólares FOB. Años 2019-2024.	13
Gráfico 9. Participación de las exportaciones entrerrianas de carne bovina según destino. Año 2024.	14
Precios	14
Gráfico 10. Evolución del precio promedio mensual del kilo vivo según categoría. Cooperativa La Ganadera. Diciembre 2019 a Diciembre 2024.	14
Gráfico 11. Variación del precio promedio del kilo vivo de la hacienda comercializada respecto a igual mes año anterior. Enero 2024 a Diciembre 2024.	15
Ganado Porcino	15
Existencias	15
Gráfico 12. Distribución de existencias porcinas por departamento en la provincia de Entre Ríos. En porcentajes. Marzo 2024.	16
Gráfico 13. Participación de cada categoría en el total de existencias porcinas en la provincia de Entre Ríos. En porcentajes. Marzo 2024.	17
Faena	17
Gráfico 14. Faena porcina en la provincia de Entre Ríos. En miles de cabezas. Años 2023-2024.	17

Gráfico 15. Faena porcina en la provincia de Entre Ríos. Variación respecto igual mes año anterior, en porcentajes. Año 2024.	18
Gráfico 16. Establecimientos de faena porcina habilitados por SENASA y por la Provincia de Entre Ríos, por departamento. Año 2024.....	19
Consumo per cápita	19
Gráfico 17. Evolución del consumo per cápita de carne porcina en Argentina. En kilogramos/habitante/año. Diciembre 2018 a Diciembre 2024.	19
Ganado Ovino	20
Existencias	20
Gráfico 18. Existencias ovinas en la provincia de Entre Ríos. Participación porcentual por departamento. Marzo 2024.....	20
Gráfico 19. Participación de cada categoría en el total de existencias ovinas en la provincia de Entre Ríos. En porcentajes. Marzo 2024.	21
Faena	21
Gráfico 20. Faena ovina en la provincia de Entre Ríos. En miles de cabezas. Años 2023-2024.	22
Gráfico 21. Establecimientos de faena ovina habilitados por SENASA y por la Provincia de Entre Ríos, por departamento. Año 2024.....	22

Introducción

El presente informe tiene como objeto describir la evolución del Sector Ganadero en la provincia de Entre Ríos durante el año 2024. Para su análisis, se consideran algunos indicadores de ganadería bovina (existencias, faena, consumo per cápita, exportaciones y precios), ganadería porcina (existencias, faena y consumo per cápita) y ganadería ovina (existencias y faena).

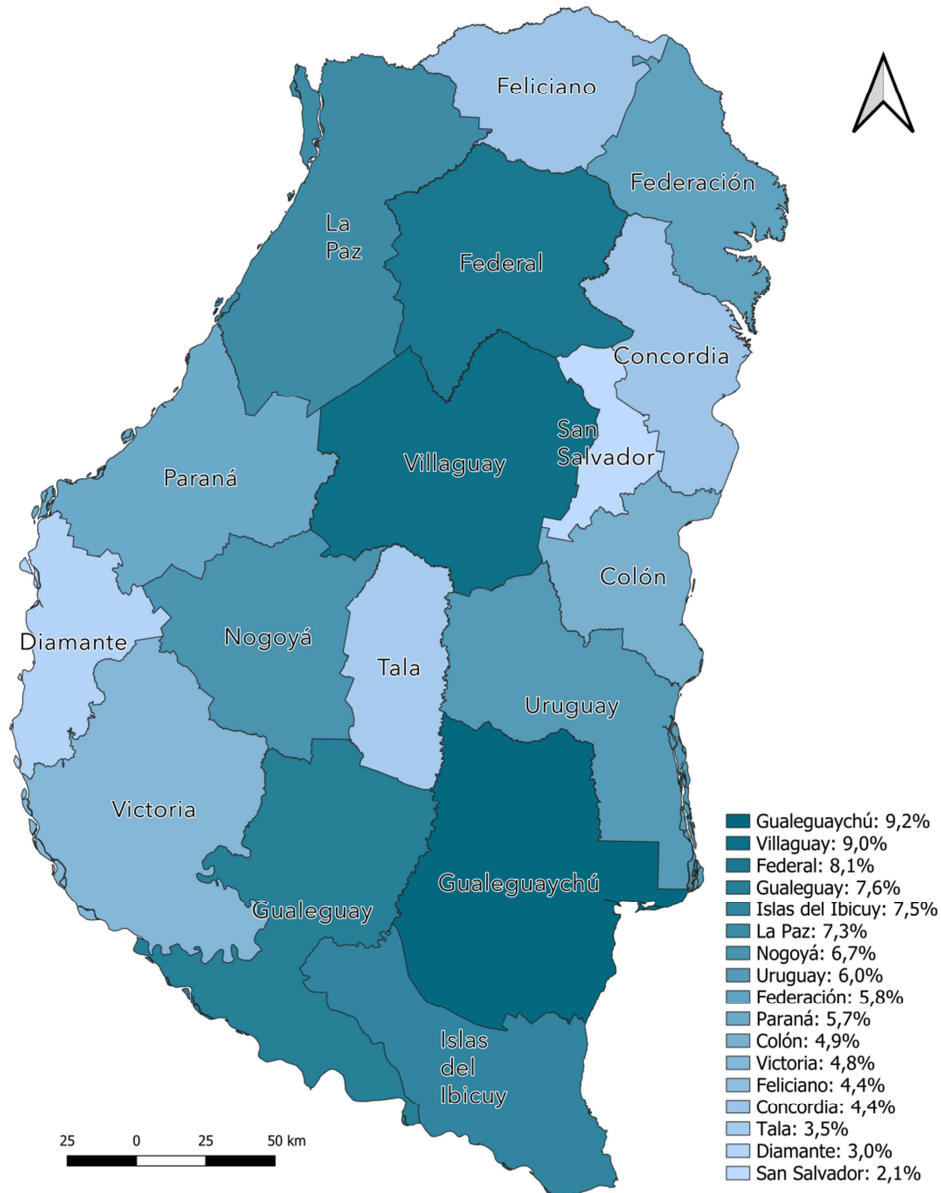
La provincia de Entre Ríos es la quinta provincia en cuanto a participación en la faena de ganado bovino del país, representando el 3,5% a nivel nacional. Respecto al ganado porcino, es la cuarta provincia y participa en el 4,6% del total faenado. Finalmente, es la novena provincia en cuanto al total de faena de ganado ovino y representa el 0,7% a nivel nacional.

Ganado Bovino

Existencias

Las existencias bovinas en la provincia de Entre Ríos representaron el 8,4% del total a nivel nacional. Según datos de SENASA, el stock bovino a diciembre de 2024 fue de 4.351.929 cabezas, un -0,8% menor que en diciembre de 2023, donde se alcanzaron un total de 4.386.742 cabezas.

Gráfico 1. Distribución de existencias bovinas por departamento en la provincia de Entre Ríos. En porcentajes. Diciembre 2024.

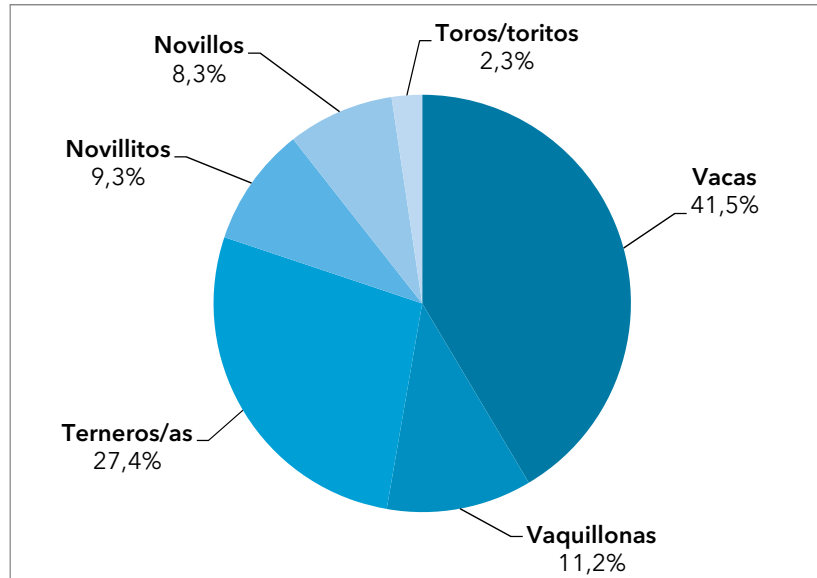


Fuente: DGEyC Entre Ríos en base a datos de SENASA. Qgis 2.18.

En el departamento Gualeguaychú se concentró el 9,2% de las existencias de la provincia, seguido por Villaguay con el 9% y Federal con el 8,1% mientras que los restantes departamentos registraron una participación menor de existencias bovinas.

Las categorías con mayor participación en el total de existencias bovinas de la provincia fueron Vacas con el 41,5% y Terneros y Terneras con el 27,4%. Esta composición del rodeo corresponde a un modelo productivo de cría/recría, predominante en Entre Ríos, principalmente en los departamentos del norte y centro de la provincia como Federal, Federación, La Paz y Villaguay. Los departamentos del sur y este como Gualeguay, Gualeguaychú e Islas son aquellos en los que predomina el modelo de invernada y/o engorde.

Gráfico 2. Participación de cada categoría en el total de existencias bovinas en la provincia de Entre Ríos. En porcentajes. Diciembre 2024.



Fuente: DGEyC Entre Ríos en base a datos de SENASA.

Por su parte, tres de las seis categorías presentaron una disminución respecto al año 2023. La categoría Vaquillonas disminuyó un -11,5% mientras que Novillos y Novillitos lo hicieron en un -5,5% y un -5,8% respectivamente. Por el contrario, las categorías Vacas, Toros/Toritos y Terneros/as se incrementaron en un 0,4%, 2,2% y 5,8% respectivamente.

Se identificaron un total de 22.652 establecimientos y 34.123 unidades productivas¹ en la provincia a Diciembre de 2024. El 91,5% de los establecimientos contaron con 500 cabezas o menos, y concentraron el 49,6% del stock ganadero bovino provincial.

¹ Se define como establecimiento la superficie de tierra contigua, aunque fuese atravesada por algún accidente geográfico como arroyos, ríos, u obras de infraestructura como caminos, rutas, ferrocarril, etc., donde se realice cualquier tipo de producción agropecuaria. El concepto de unidad productiva se utiliza para individualizar e identificar a cada uno de los titulares - persona física o jurídica - que poseen ganado dentro de un mismo establecimiento agropecuario. Tener presente que el titular de la unidad productiva puede declarar la realización de una o más actividades ganaderas, pero sin desagregar la composición del rodeo bovino en función de las actividades declaradas (SENASA).

Cuadro 1. Estratificación de establecimientos y unidades productivas con existencias bovinas según cantidad de cabezas. Diciembre 2024.

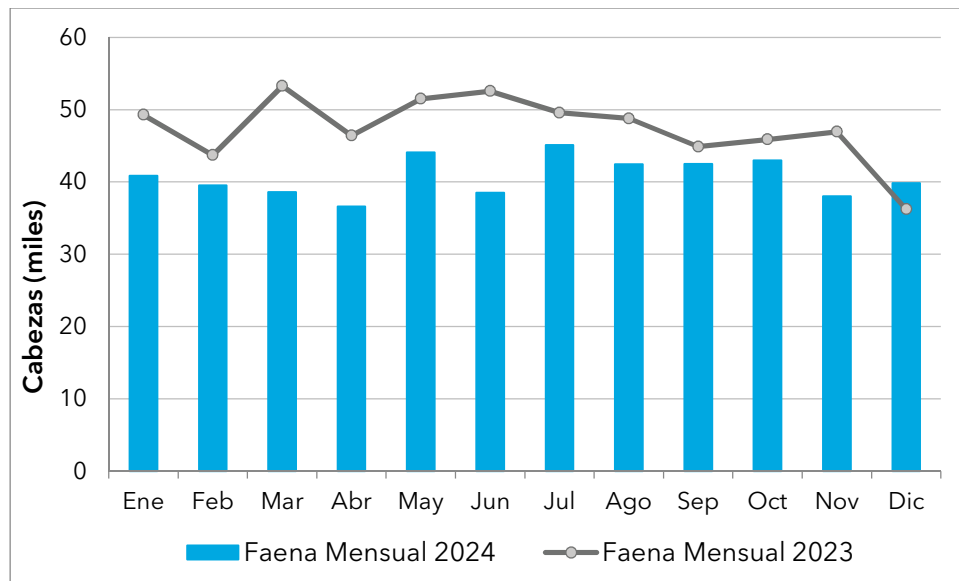
Estrato (cabezas)	Establecimientos	Unidades Productivas	Existencias (%)
Hasta 100	13.336	16.116	12,7%
Entre 101 y 250	5.149	8.384	18,7%
Entre 251 y 500	2.246	4.443	18,1%
Entre 501 y 1.000	1.231	2.910	19,7%
Entre 1.001 y 2.000	493	1.441	15,6%
Entre 2.001 y 4.000	163	642	10,1%
Más de 4.000	34	187	5,0%
Total	22.652	34.123	100,0%

Fuente: DGEyC Entre Ríos en base a datos de SENASA.

Faena

La provincia de Entre Ríos representó el 3,5% del total faenado a nivel nacional. Durante el año 2024, la faena bovina provincial se ubicó en las 489.136 cabezas, lo que implicó una caída del -14% respecto al año 2023, en el cual se faenaron 568.966 cabezas.

Gráfico 3. Faena bovina en la provincia de Entre Ríos. En miles de cabezas. Años 2023-2024.

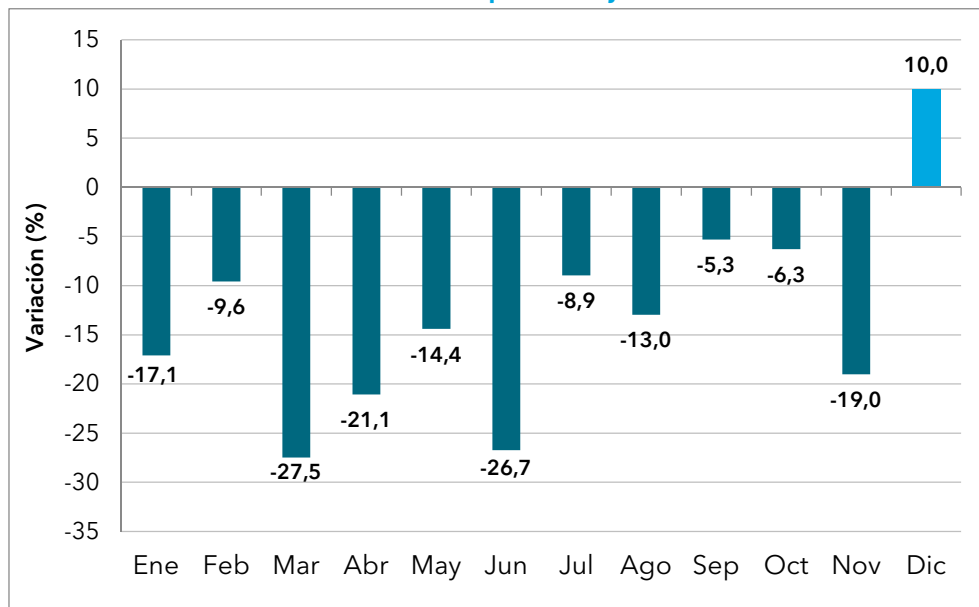


Fuente: DGEyC Entre Ríos en base a datos de SAGyP de la Nación.

Cabe aclarar que las 489.136 cabezas faenadas, representan el 48,7% del total de cabezas bovinas producidas en territorio provincial. Mientras que se registran 515.618 cabezas movidas para ser faenadas fuera de la provincia.

A excepción del mes de diciembre de 2024 que presentó un incremento del 10% respecto a diciembre de 2023, los meses restantes registraron resultados interanuales negativos que rondaron entre un -5,3% y un -27,5%.

Gráfico 4. Faena bovina en la provincia de Entre Ríos. Variación respecto a igual mes año anterior. En porcentajes. Año 2024.

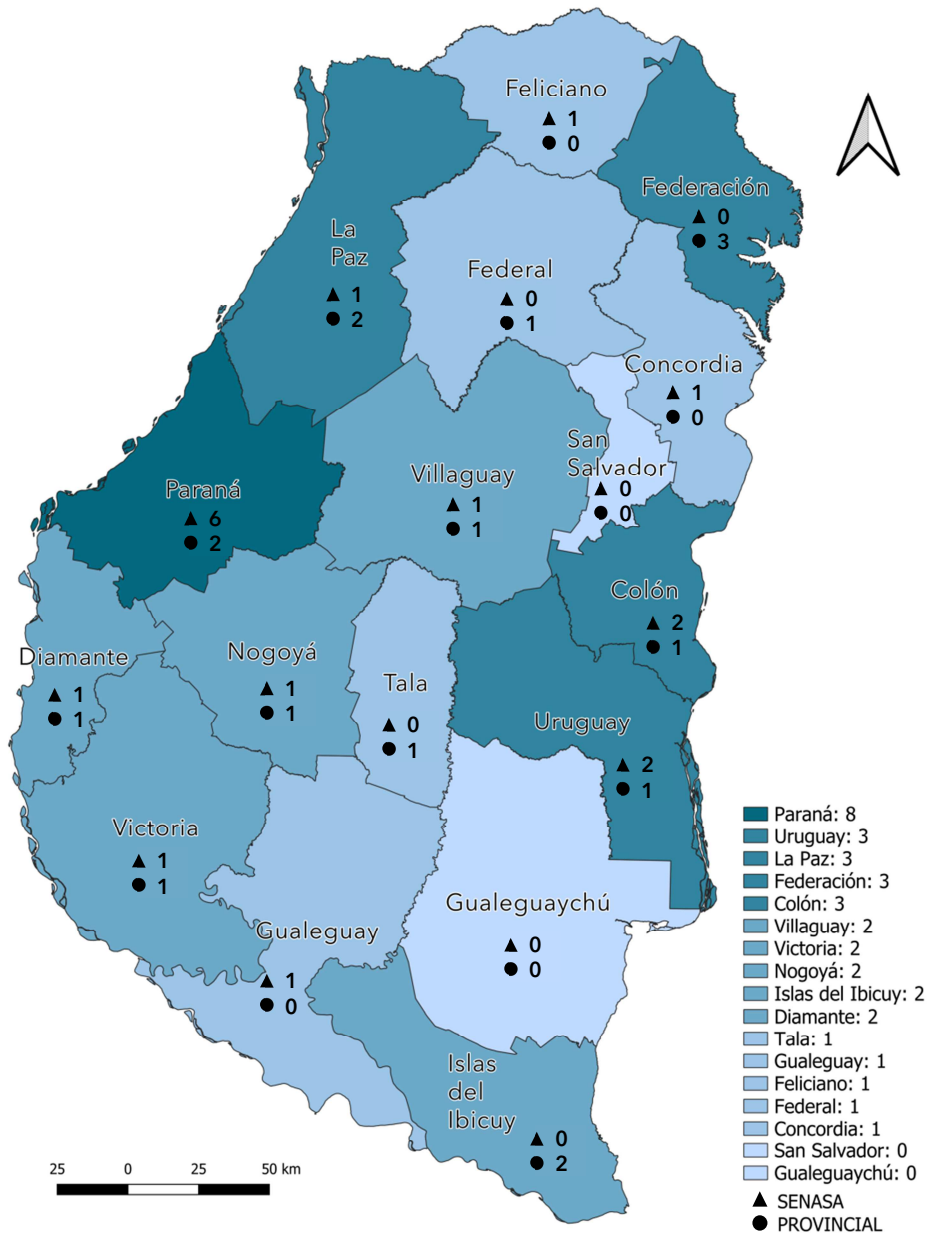


Fuente: DGEyC Entre Ríos en base a datos de SAGyP de la Nación.

Se identificaron 35 establecimientos para faena bovina en Entre Ríos. Del total, 18 se encuentran habilitados por SENASA mientras que 17 operan con habilitación provincial². Paraná es el departamento con mayor cantidad de frigoríficos (6 habilitados por SENASA y 2 por la provincia), Gualeguaychú y San Salvador no tienen establecimientos habilitados mientras que los restantes departamentos poseen entre 1 y 3 frigoríficos con faena bovina.

² Los establecimientos para faena habilitados por SENASA son aquellos que cuentan con permisos para tránsito federal, es decir, pueden comercializar la carne entre provincias, mientras que los provinciales solo permiten la comercialización dentro de la misma provincia. Un mismo establecimiento puede realizar faena bovina, ovina y/o porcina.

Gráfico 5. Establecimientos de faena bovina habilitados por SENASA y por la Provincia de Entre Ríos, por departamento. Año 2024.

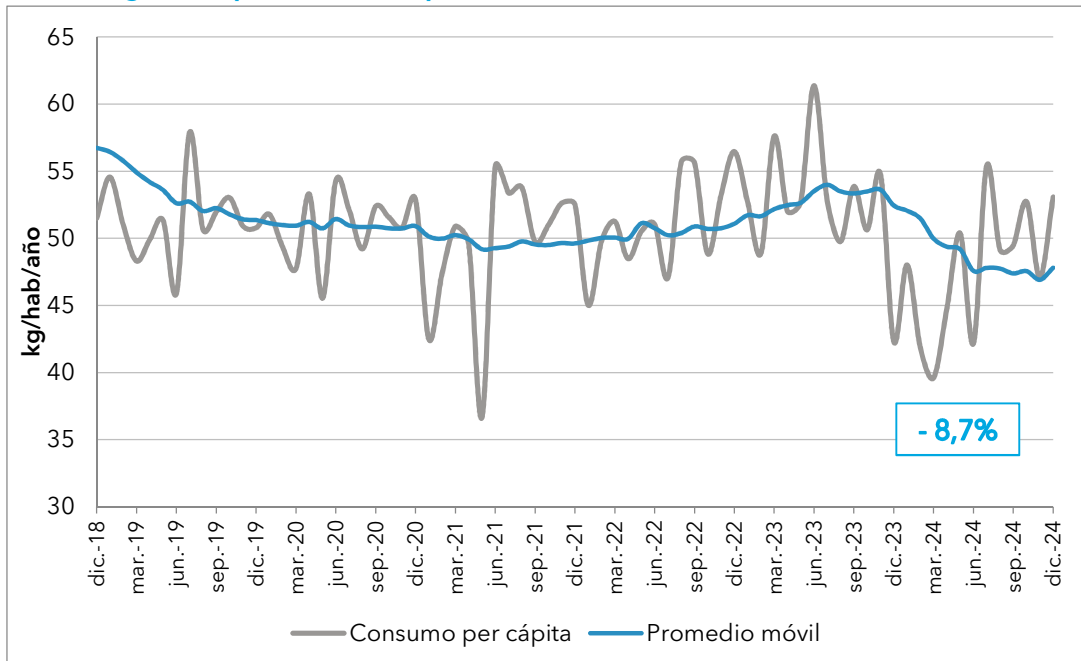


Fuente: DGEyC Entre Ríos en base a datos de Dirección de Producción Animal - Ministerio de Desarrollo Económico Entre Ríos. Qgis 2.18.

Consumo per cápita

Para el año 2024, se registró un consumo per cápita anual de carne vacuna de 47,7 kg, lo que implicó una caída de -8,7% en relación al año 2023, en el cual el consumo fue de 52,2 kg per cápita.

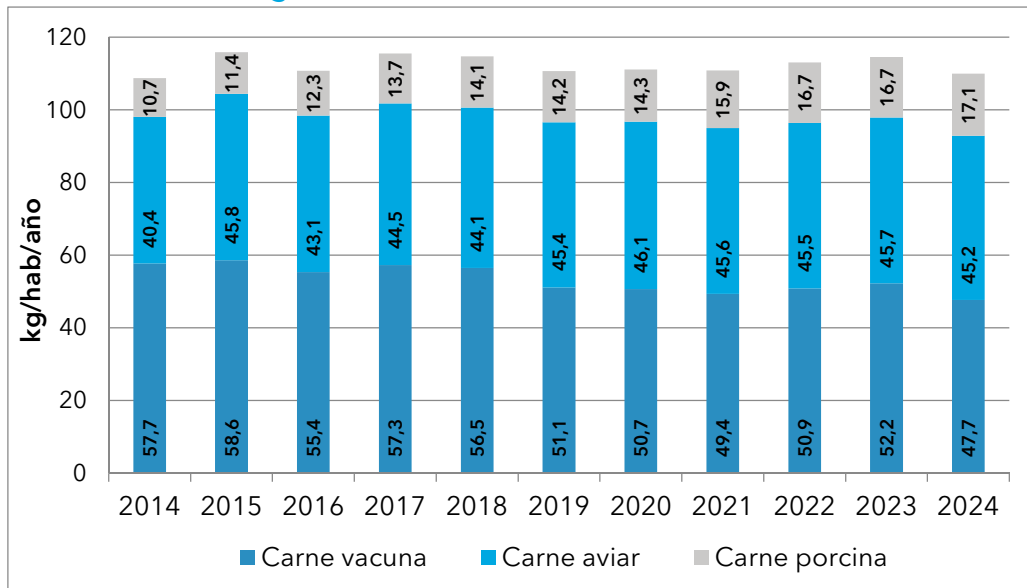
Gráfico 6. Evolución del consumo per cápita de carne vacuna en Argentina. En kilogramos por habitante por año. Diciembre 2018 a Diciembre 2024.



Fuente: DGEyC Entre Ríos en base a datos de SAGyP de la Nación.

En los últimos años, el consumo de carne vacuna en Argentina ha demostrado una tendencia decreciente, alcanzando el registro más bajo en el año 2024. Esto se observa en parte por el aumento de la participación de carne aviar y porcina en el consumo per cápita de carnes total, asociado a cambios en los hábitos alimentarios y precios relativos.

Gráfico 7. Consumo de carnes per cápita en Argentina. En kilogramos/habitante/año. Años 2014-2024.



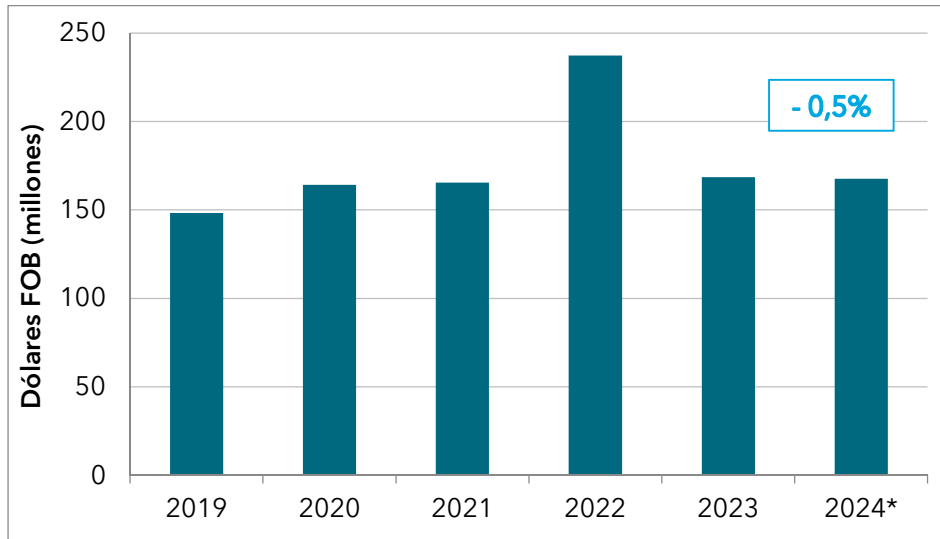
Fuente: DGEyC Entre Ríos en base a datos de SAGyP de la Nación.

*Datos provisorios.

Exportaciones

Durante el año 2024, las exportaciones entrerrianas de carne bovina acumularon un monto total de U\$S167,7 millones de dólares FOB, lo que implicó una disminución del -0,5% en relación al acumulado del año 2023 (donde alcanzaron un total de U\$S168,5 millones de dólares FOB). Asimismo, las 55.429,6 toneladas anuales exportadas fueron un 9,7% mayor que el año anterior.

Gráfico 8. Exportaciones entrerrianas de carne bovina. En millones de dólares FOB. Años 2019-2024.

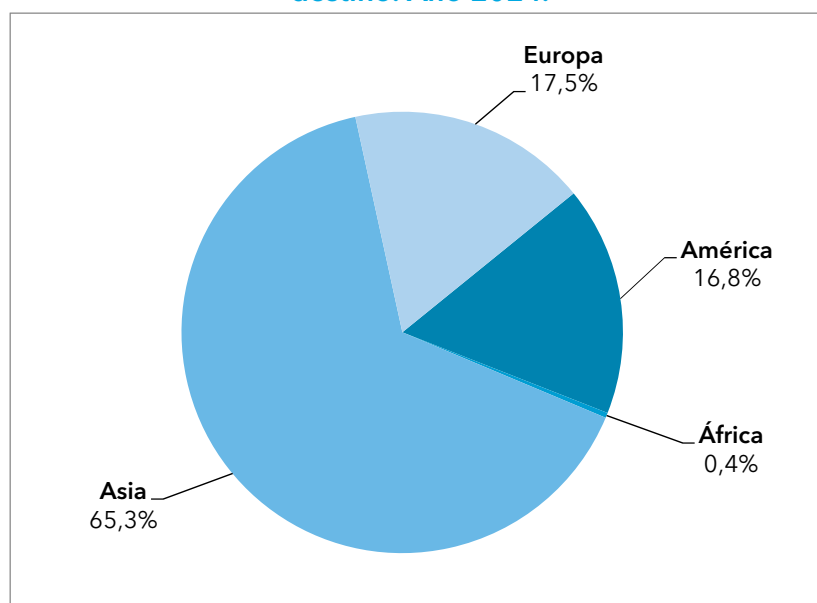


Fuente: DGEyC Entre Ríos en base a datos de INDEC.
*Datos provisorios según base marzo 2025.

La carne bovina es el primer producto exportado dentro del rubro de manufacturas de origen agroindustrial en la provincia de Entre Ríos. En el año 2024 representó el 27,6% respecto al total de U\$S FOB generados por dicho rubro. Asimismo, representó un 11,8% sobre el monto total de exportaciones de origen entrerriano, siendo el segundo producto exportado a nivel provincial, solo después del trigo.

El principal destino de las exportaciones de carne bovina de la provincia de Entre Ríos es el continente asiático con el 65,3% del total exportado, seguido por Europa, América y en menor medida África.

Gráfico 9. Participación de las exportaciones entrerrianas de carne bovina según destino. Año 2024.

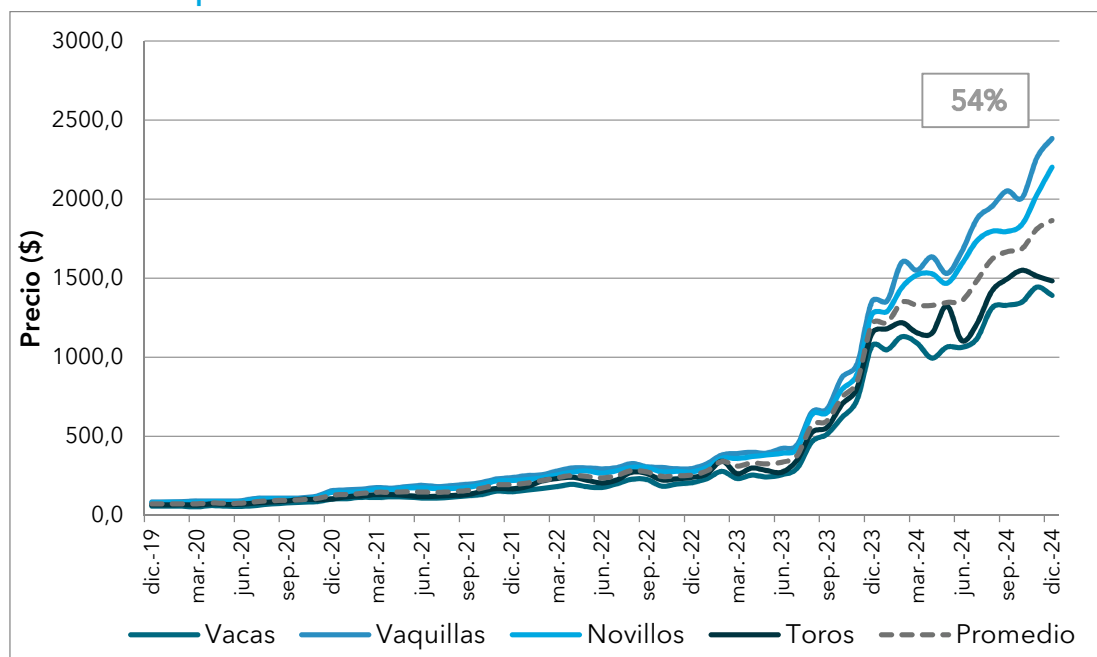


Fuente: DGEyC Entre Ríos en base a datos de INDEC.

Precios

Se consideró la evolución de los precios promedio del kilo vivo de distintas categorías de ganado bovino en el remate feria de Cooperativa La Ganadera en General Ramírez.

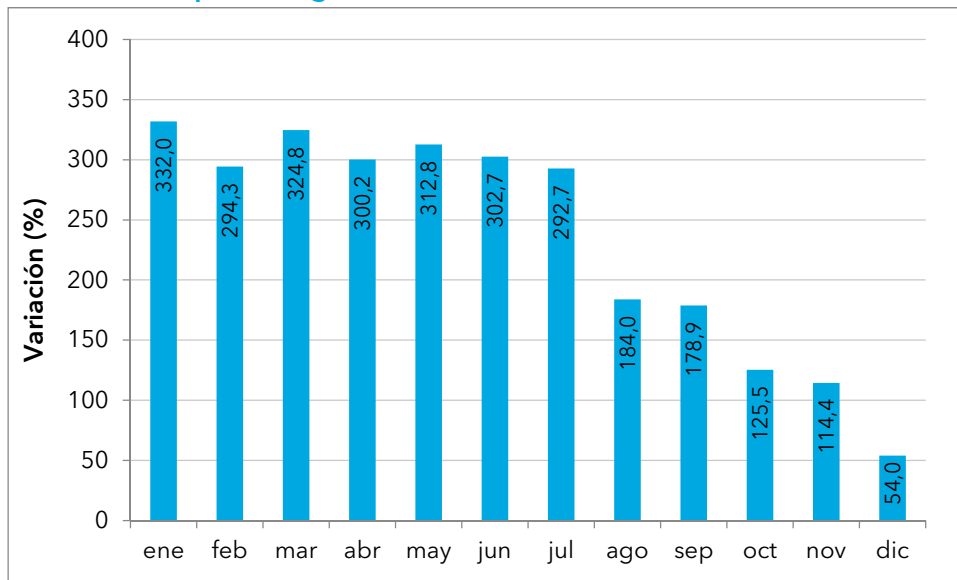
Gráfico 10. Evolución del precio promedio mensual del kilo vivo según categoría. Cooperativa La Ganadera. Diciembre 2019 a Diciembre 2024.



Fuente: DGEyC Entre Ríos en base a datos de Cooperativa La Ganadera.

Para diciembre de 2024, el precio promedio anual del conjunto de categorías comercializadas por La Ganadera fue de \$1.864,92 por kilo vivo, un incremento del 54% en relación a diciembre de 2023. De manera desagregada, las categorías Vaquillas y Novillos presentaron las variaciones más significativas con aumentos de precios del 76,2% y 73,3% respectivamente. Les siguieron Vacas con un incremento del 29,9% y Toros con un 28,8%.

Gráfico 11. Variación del precio promedio del kilo vivo de la hacienda comercializada respecto a igual mes año anterior. Enero 2024 a Diciembre 2024.



Fuente: DGEyC Entre Ríos en base a datos de Cooperativa La Ganadera.

Al analizar las variaciones interanuales del precio promedio del kilo vivo de la hacienda comercializada, se observa que entre enero y julio de 2024 se presentaron incrementos significativos respecto al mismo mes del año anterior, que rondaron entre un 292,7% y un 332%, producto de la variación en el tipo de cambio. A partir del mes de agosto comienza una marcada desaceleración, hasta alcanzar en el mes de diciembre una variación interanual del 54%.

Ganado Porcino

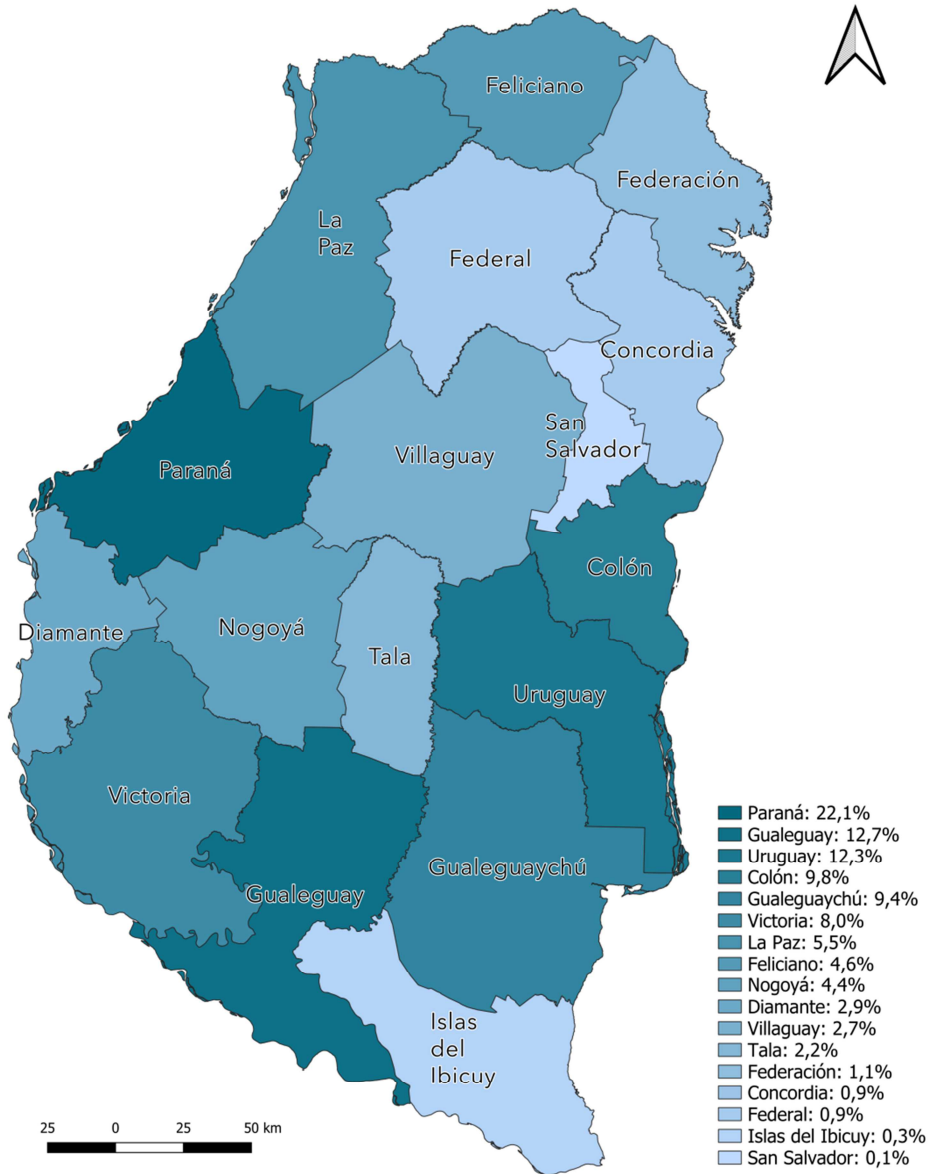
Existencias

La provincia de Entre Ríos representó el 9,1% del total de existencias porcinas a nivel nacional. Según datos de SENASA, el stock de ganado porcino a marzo de 2024³ en la provincia alcanzó las 554.946 cabezas, un 26,5% mayor que el año 2023 donde se registraron 438.772 cabezas.

El departamento Paraná concentró el 22,1% del stock porcino de la provincia a marzo 2024. Le siguieron los departamentos Gualeguay con el 12,7%, Uruguay con el 12,3%, Colón con el 9,8% y Gualeguaychú con el 9,4%.

³ Último dato disponible

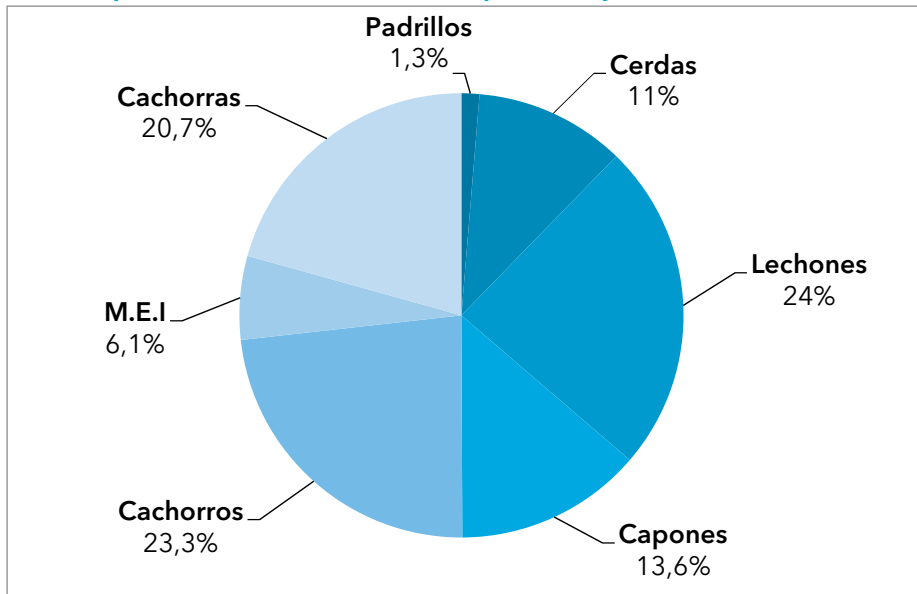
Gráfico 12. Distribución de existencias porcinas por departamento en la provincia de Entre Ríos. En porcentajes. Marzo 2024.



Fuente: DGEyC Entre Ríos en base a datos de SENASA. Qgis 2.18.

Para marzo 2024, las categorías Lechones, Cachorros y Cachorras registraron la mayor participación en el total de existencias porcinas en la provincia de Entre Ríos. Las siete categorías registraron variaciones positivas en las existencias respecto al año anterior. Los incrementos más significativos se observaron en Cachorras y Cachorros con aumentos del 42,6% y 39% respectivamente. La categoría MEI (Machos Enteros Inmunocastrados) presentó un crecimiento del 28,7%, mientras que Capones, Lechones y Cerdas mostraron incrementos del 17,5%, 16,8% y 13,6%. Por último, la categoría Padrillos registró una variación positiva del 5,7% en relación a marzo de 2023.

Gráfico 13. Participación de cada categoría en el total de existencias porcinas en la provincia de Entre Ríos. En porcentajes. Marzo 2024.

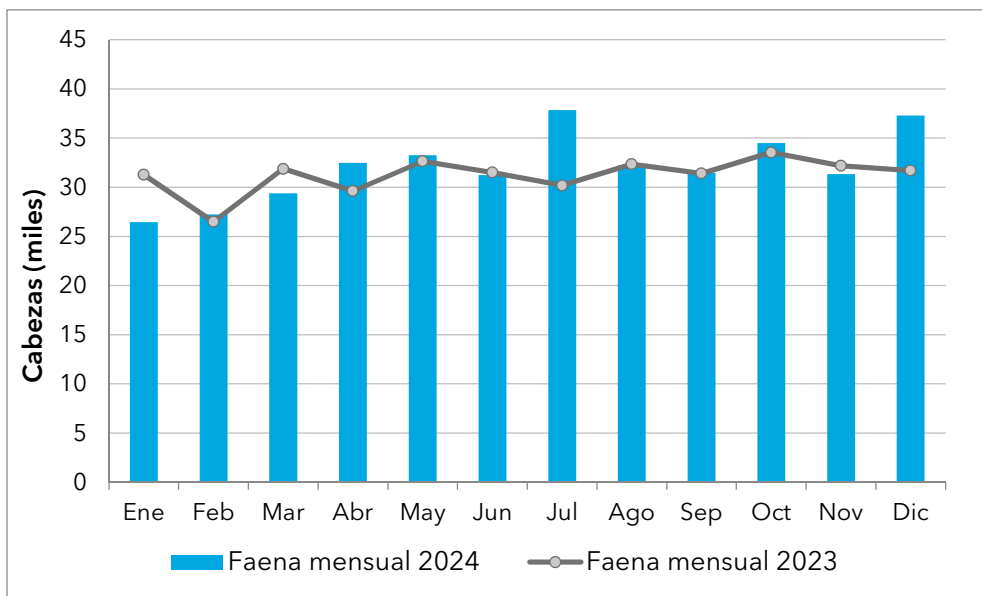


Fuente: DGEyC Entre Ríos en base a datos de SENASA.

Faena

La provincia de Entre Ríos representó el 4,6% del total faenado a nivel nacional de ganado porcino. Durante el año 2024, la faena provincial alcanzó las 384.738 cabezas, lo que implicó un incremento de 2,7% respecto al año 2023, donde se faenaron 374.776 cabezas.

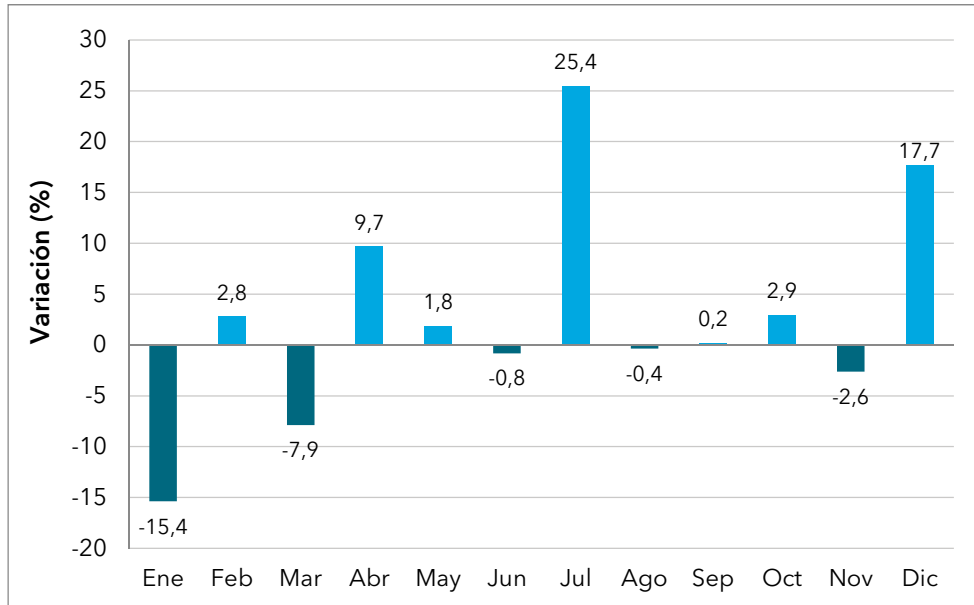
Gráfico 14. Faena porcina en la provincia de Entre Ríos. En miles de cabezas. Años 2023-2024.



Fuente: DGEyC Entre Ríos en base a datos de SAGyP de la Nación.

La faena porcina registró incrementos y caídas interanuales a lo largo del año 2024. En el mes de enero se registró la mayor caída con el -15,4%, mientras que en los meses de marzo, junio, agosto y noviembre se observaron variaciones que rondaron entre el -0,4% y el -7,9%. Por el contrario, julio y diciembre fueron los meses que registraron las variaciones más significativas con incrementos del 25,4% y 17,7% respectivamente, y los meses restantes (febrero, abril, mayo, septiembre y octubre) marcaron aumentos que rondaron entre el 0,2% y el 9,7%.

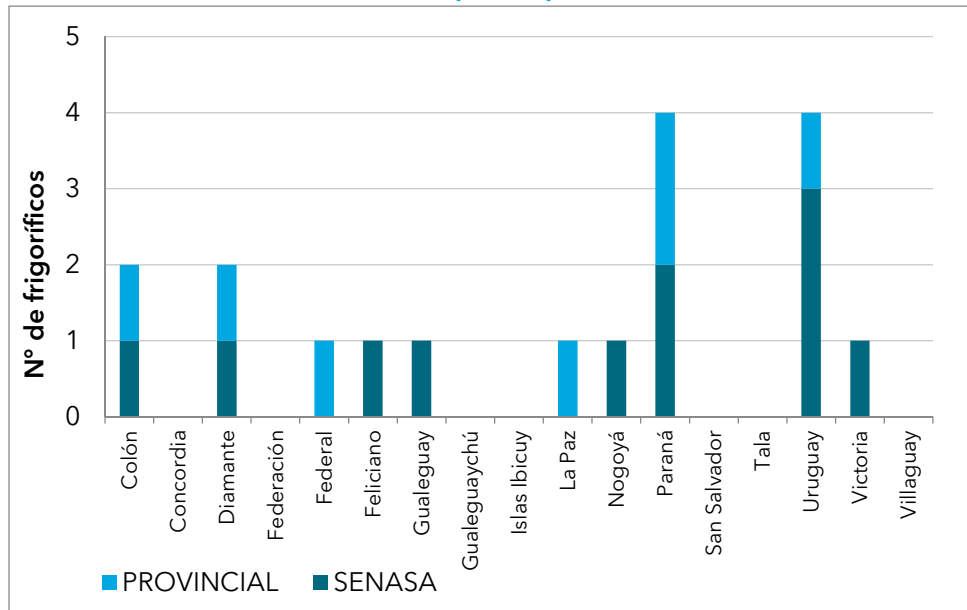
Gráfico 15. Faena porcina en la provincia de Entre Ríos. Variación respecto igual mes año anterior, en porcentajes. Año 2024.



Fuente: DGEyC Entre Ríos en base a datos de SAGyP de la Nación.

Por su parte, se localizaron 18 frigoríficos que realizan faena porcina en Entre Ríos. Del total, 11 cuentan con habilitación de SENASA y 7 de la provincia. Los departamentos Paraná y Uruguay cuentan con 4 establecimientos cada uno. Les siguen Colón y Diamante con 2 frigoríficos por departamento. Además, hay 6 departamentos que poseen un solo establecimiento de faena porcina, mientras que el resto no cuenta con plantas habilitadas para esta actividad.

Gráfico 16. Establecimientos de faena porcina habilitados por SENASA y por la Provincia de Entre Ríos, por departamento. Año 2024.

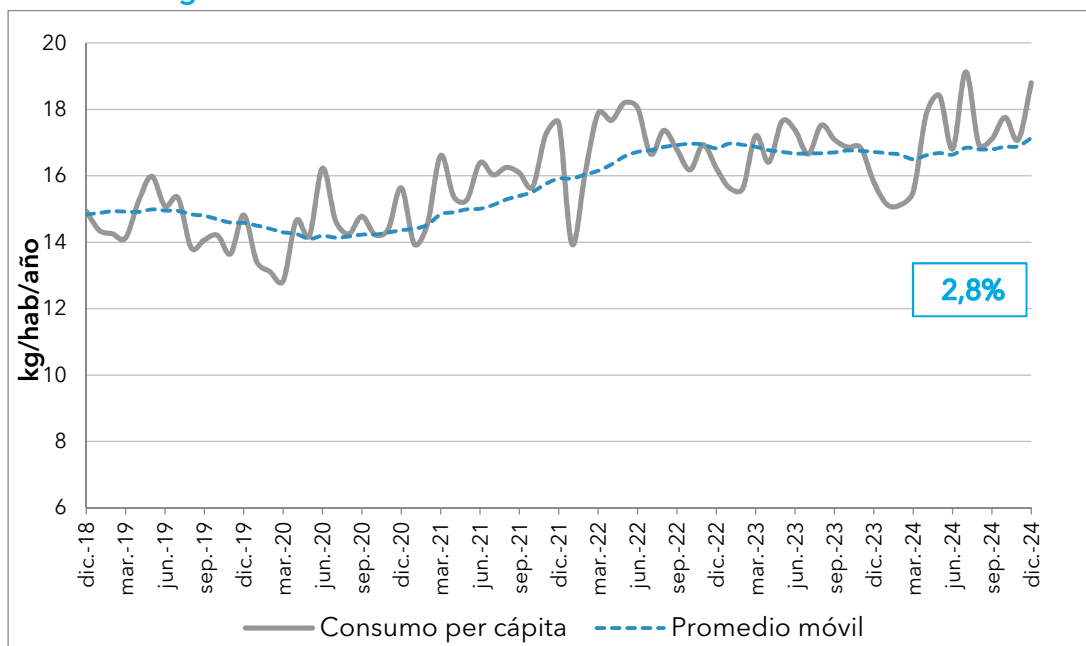


Fuente: DGEyC Entre Ríos en base a datos de Dirección de Producción Animal - Ministerio de Desarrollo Económico Entre Ríos. Qgis 2.18.

Consumo per cápita

El consumo per cápita de carne porcina en Argentina ha crecido de manera sostenida durante los últimos años, alcanzando su valor más alto en 2024 con 17,1 kg por persona y que implicó un incremento de 2,8% respecto al año anterior. Si se lo compara con el año 2019 el aumento fue del 21,1%.

Gráfico 17. Evolución del consumo per cápita de carne porcina en Argentina. En kilogramos/habitante/año. Diciembre 2018 a Diciembre 2024.



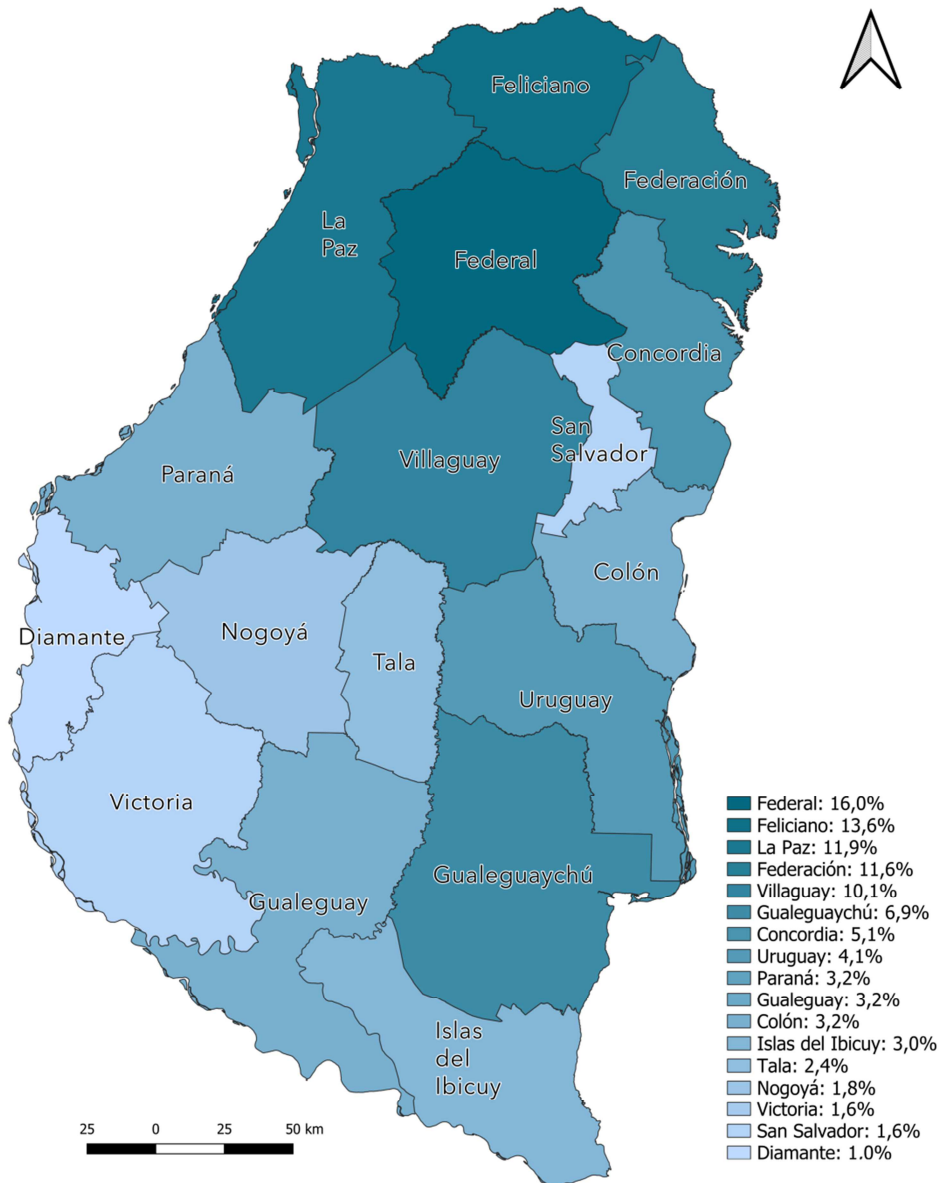
Fuente: DGEyC de Entre Ríos en base a datos de SAGyP de la Nación.

Ganado Ovino

Existencias

La provincia de Entre Ríos representó el 5,5% del total de existencias ovinas a nivel nacional. A marzo de 2024 el stock ovino en la provincia fue de 682.023 cabezas, un -0,1% menor en relación a marzo de 2023.

Gráfico 18. Existencias ovinas en la provincia de Entre Ríos. Participación porcentual por departamento. Marzo 2024.

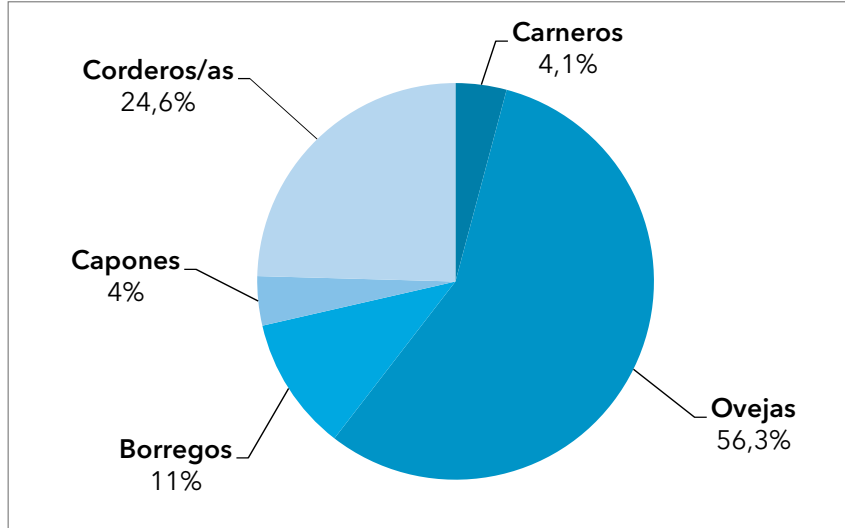


Fuente: Elaboración propia en base a datos de SENASA. Qgis 2.18.

Un 16% de las existencias ovinas se ubicaron en el departamento Federal y un 13,6% en Feliciano. Les siguieron La Paz con el 11,9%, Federación con el 11,6% y Villaguay con el 10,1% mientras que los restantes departamentos tuvieron una participación menor.

En marzo de 2024, las categorías que tuvieron una mayor participación en el total de existencias ovinas en la provincia fueron Ovejas y Corderos/as, que concentraron el 80,9% del total.

Gráfico 19. Participación de cada categoría en el total de existencias ovinas en la provincia de Entre Ríos. En porcentajes. Marzo 2024.



Fuente: DGEyC de Entre Ríos en base a datos de SENASA.

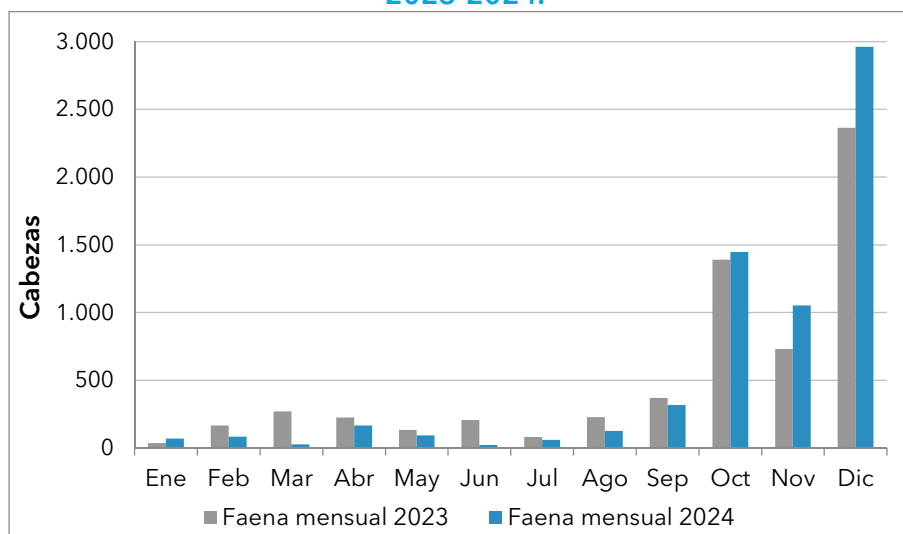
Por otro lado, las categorías Carneros, Ovejas y Capones registraron incrementos respecto a 2023 del 5,6%, 0,1% y 4% respectivamente. Por el contrario, la categoría Corderos/as disminuyó un -2% y Borregos un -0,5%.

Faena

La provincia de Entre Ríos representó el 0,7% respecto al total faenado de ganado ovino a nivel nacional. Durante el año 2024, la faena provincial fue de 6.424 cabezas, lo que implicó un incremento de 3,7% respecto a 2023 donde se faenaron 6.196 cabezas.

La faena se concentra mayormente en los meses de octubre, noviembre y diciembre, coincidente con la época de las fiestas de fin de año, donde se incrementa significativamente la demanda de corderos.

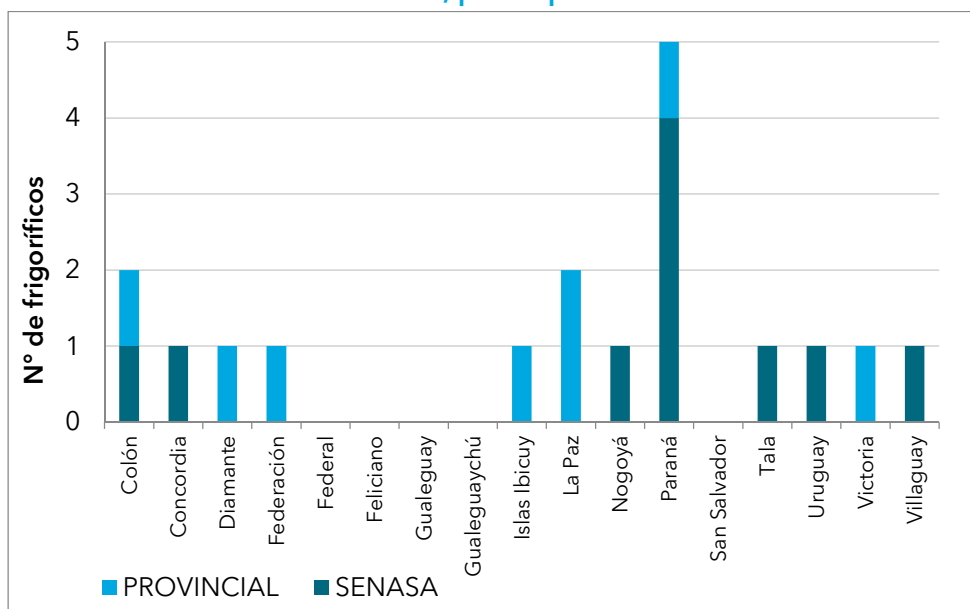
Gráfico 20. Faena ovina en la provincia de Entre Ríos. En miles de cabezas. Años 2023-2024.



Fuente: DGEyC de Entre Ríos en base a datos de SAGyP de la Nación.

En cuanto a los frigoríficos que realizan faena ovina en la provincia, se localizaron 18 establecimientos, de los cuales 10 se encuentran habilitados por SENASA y 8 por la provincia. En el departamento Paraná se concentran 5 plantas que faenan ovinos, seguido por Colón y La Paz con 2 establecimientos cada uno. Hay 9 departamentos que cuentan con un frigorífico y los restantes no registran ningún establecimiento habilitado.

Gráfico 21. Establecimientos de faena ovina habilitados por SENASA y por la Provincia de Entre Ríos, por departamento. Año 2024.



Fuente: DGEyC Entre Ríos en base a datos de Dirección de Producción Animal - Ministerio de Desarrollo Económico Entre Ríos. Qgis 2.18.



**GOBIERNO DE
ENTRE RÍOS**